

Materiál na rokovanie orgánu:
Mestské zastupiteľstvo hlavného mesta SR Bratislavy (2022 - 2026)
ktoré sa koná dňa: 19.06.2025

**Informácia spoločnosti Odvoz a likvidácia odpadu, a.s. o nakladaní s komunálnym odpadom,
separovanom zbere a strategických vyhlídkach do budúcnosti.**

Predkladateľ:

Tak ako je uvedené v sumárnom krycom liste

Zodpovedný:

Mgr. Jakub Kmeť
riaditeľ kancelárie primátora

Spracovateľ:

Ing. Mgr. Ivan Sokáč, PhD., MBA
predseda predstavenstva OLO, a.s.

Materiál obsahuje:

1. Návrh uznesenia
2. Dôvodová správa
3. Informácia o nakladaní s komunálnym odpadom, triedenom zbere v Bratislave a strategických vyhlídkach do budúcnosti
4. Výpis uznesenia z Komisie pre životné prostredie a klimatickú zmenu

Návrh uznesenia

Mestské zastupiteľstvo po prerokovaní materiálu

berie na vedomie

informáciu o nakladaní s komunálnym odpadom, separovanom zbere a strategických vyhlíadkach do budúcnosti.

Dôvodová správa

Materiál *Informácia o nakladaní s komunálnym odpadom, separovanom zbere a strategických vyhlídkach do budúcnosti* je predkladaný na základe Uznesenia č. 524/2001 časť B bod 2 zo dňa 15. 3. 2001, podľa ktorého Mestské zastupiteľstvo hlavného mesta SR Bratislavy žiada primátora ako hlavného akcionára spoločnosti Odvoz a likvidácia odpadu a. s. informovať Mestské zastupiteľstvo jedenkrát ročne počnúc rokom 2002, ako sa realizuje separovaný zber a recyklácia druhotných surovín a ciele predloženého materiálu.

Informácia o nakladaní s komunálnym odpadom, triedenom zbere v Bratislave a strategických vyhlíadkach do budúcnosti

Odvoz a likvidácia odpadu a.s. v skratke: OLO a.s.

Ivanská cesta 22, 821 04 Bratislava

28.5.2025

Profil spoločnosti OLO a.s.

Odvoz a likvidácia odpadu v skratke OLO a.s. je mestský podnik s viac ako 30-ročnou tradíciou, ktorý zabezpečuje spoľahlivý zber, odvoz a zhodnocovanie komunálneho a drobného stavebného odpadu pre obyvateľov a právnické osoby v Bratislave. Každoročne energeticky zhodnotíme cez 135 000 ton odpadu v našom modernom ZEVO (Zariadení na energetické využitie odpadu), kde vyrábame priemerne 44 000 MWh elektriny (33 000 MWh odovzdáme do siete) a vyprodukujeme teplo pre niekoľko tisíc bratislavských domácností.

V našom Dotriedovacom závode automatizovane triedime plasty, kovové obaly a nápojové kartóny, ktoré putujú k recyklátorom, a v spolupráci so Správcom zálohového systému spracovávame PET fľaše a plechovky z celého kraja. Prevádzkujeme najväčší bratislavský zberný dvor v Ružinove (30 000 návštevníkov ročne) a sezónny zberný dvor v Rači. Zákazníkom ponúkame široké portfólio služieb vrátane OLO Taxi (mobilný zberný dvor), mimoriadnych vývozov, prenájmu nádob na akcie a veľkokapacitných kontajnerov.

KOLO – Bratislavské centrum opätovného použitia

Spolu s hlavným mestom sme v októbri 2022 otvorili KOLO, kde nepotrebné no stále funkčné predmety dostávajú druhú šancu. Návštevníci ich môžu bezodplatne odovzdať a za symbolický príspevok (0,50 – 25 €) si odnášajú, čo potrebujú, pričom výťažok z verejnej zbierky ide na účel ochrany a tvorby životného prostredia. KOLO kombinuje environmentálnu, sociálnu a edukačnú funkciu: ponúka dielňu na opravy, osvetové centrum s workshopmi pre deti i dospelých, a dlhodobo spolupracuje s neziskovkami (napr. JEDEN RODIČ) na podpore znevýhodnených skupín.

Všetky verejné zbierky KOLO n.o. sú registrované v informačnom systéme Ministerstva vnútra SR, pričom každé prevádzkové miesto (Ružinov, Karlova Ves) má svoj samostatný transparentný účet.

Použité skratky:

ZEVO – Zariadenie na energetické využitie odpadu

PPK – polo-podzemné kontajnery

BRO zo záhrad – biologicky rozložiteľný odpad zo záhrad

BRO - biologicky rozložiteľný odpad

K-BRO – kuchynský biologicky rozložiteľný odpad

KOLO – Bratislavské centrum opätovného použitia – reuse centrum

VKM - viacvrstvové kombinované materiály, ľudovo tetrapaky

NO – nebezpečný odpad

HM SR BA – Hlavné mesto Slovenskej republiky Bratislava

ZKO – zmesový komunálny odpad

TZ – triedený zber

KO – komunálny odpad

OZV – organizácia zodpovednosti výrobcov

ZD – zberný dvor

IBV – individuálna bytová výstavba/ rodinné domy

KBV – komplexná bytová výstavba / bytovky

JoT – jedlé oleje a tuky

VZN – všeobecné záväzné nariadenie

VL – vážny lístok

DSO – drobný stavebný odpad

1. Prehľad činností OLO v roku 2024

Nakladanie s odpadom realizované spoločnosťou OLO a.s. v roku 2024 zahŕňalo vykonávanie tri hlavných činností:

- zvoz odpadu – patria sem všetky činnosti, pri ktorých je do zberných nádob a kontajnerov spoločnosti OLO a.s. ukladajú odpad /vrátane zberných dvorov/, ktorý je následne odvezený na spracovanie, spálenie (termické zhodnotenie) alebo je odpad uložený na skládku odpadu;
- spracovanie odpadov – patria sem činnosti triedenia plastového odpadu, kovových obalov a VKM, dodatočného triedenia škvary ako výstupného produktu z procesu spaľovania, z ktorej je ešte možné odseparovať železné kovy;
- energetické zhodnotenie – patrí sem spaľovanie vhodných druhov odpadu s následnou výrobou elektrickej energie a tepla, ktorý je dovezený z procesu zvozu odpadu do ZEVO Bratislava.

2. Objemy a zloženie odpadu zvezeného spoločnosťou OLO v roku 2024

V roku 2024 bolo do prevádzok spoločnosti OLO na základe uzavretých zmluvných vzťahov dovezených vozidlami OLO **164 280,93 ton odpadu**, zloženie ktorého je uvedené v tabuľke č.1. Rozdiel v celkovom množstve 1 939,55 ton je spôsobený tým, že OLO nakladalo s ďalšími odpadmi pre zákazníkov, ktoré nie sú v tabuľke č.1 špecifikované a to v množstve 1 245,11 ton. Ďalších 694,44 ton bolo dovezených ako znečistený odpad zo zariadenia na spracovanie kuchynského bioodpadu.

Tabuľka č.1 Zloženie odpadu zvezeného spoločnosťou OLO a.s. v roku 2024

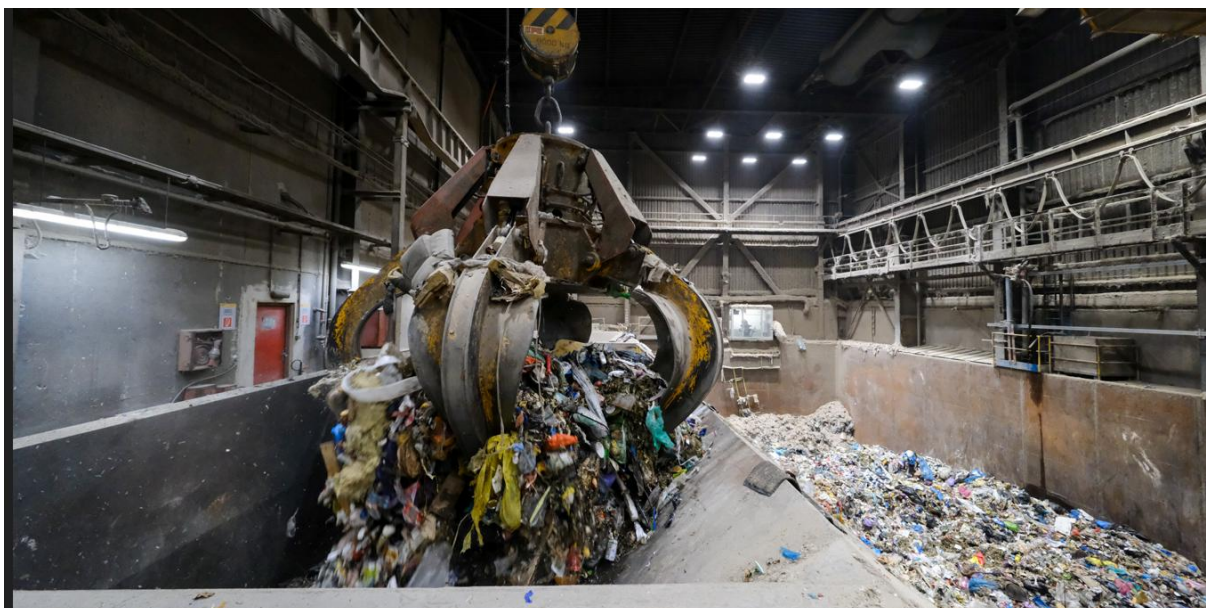
Zložka odpadu	2020	2021	2022	2023	2024
	t	t	t	t	t
Zmesový komunálny odpad	108 069,68	105 558,55	99 395,32	95 459,61	102 029,69
Stavebný odpad	1 983,16	2 085,96	2 058,54	1 830,46	1 955,58
Objemný odpad	6 927,62	7 579,14	7 286,31	7 126,78	8 430,72
Biologicky rozložiteľný odpad	7 624,01	8 225,89	8 668,93	9 141,71	10 565,11
Kuchynský BRO	0	53,5	4 346,36	8 501,93	8 324,99
Papier a lepenka	11 345,13	10 929,80	11 889,75	12 726,91	13 256,16
Plasty	7 381,19	8 073,04	6 946,85	7 068,72	7 641,48
Sklo	8 364,03	8 406,26	8 897,77	8 843,14	9 129,41
Drevo	394,14	342,26	195,32	269,33	300,4
Farby, lepidlá, živice	16,37	13,5	12,03	13,79	18,58
Rozpúšťadlá	3,19	4,32	3,66	4,18	6,36
Jedlé tuky a oleje	0	2,89	9,07	19,65	28,15
NO - Tuky a oleje	4,84	6,11	5,02	6,13	10,35
NO - detergenty, pesticídy...	4,2	4,61	4,57	4	6,57
Kovy	357,15	253,93	108,11	122,97	288,92
Elektro-odpad	344,41	266,2	231,47	239,02	343,97
Ostatné /batérie, žiarivky, pneumatiky/	3,75	4,59	4,53	4,33	4,94
Celkom	152 822,87	151 810,55	150 063,61	151 382,66	162 341,38
Zmena	-4,08%	-0,66%	-1,15%	0,88%	7,24%

Až **93,67 %** z množstva odpadu vyzbieraného v roku 2024 na území hlavného mesta tvoril odpad vyzbieraný na základe zmluvného vzťahu s HM SR BA (viď Tabuľka č.2). Zvyšný odpad bol dovezený na základe komerčnej obchodnej činnosti spoločnosti OLO a.s..

Tabuľka č.2 Podiel odpadu vyzbieraný na základe zmluvného vzťahu s HM SR BA

rok	2020	2021	2022	2023	2024
	t	t	t	t	t
Celkové množstvo HM SR BA	151 279,52	149 563,94	147 339,82	147 328,94	153 879,69
Zmena	-3,69%	-1,13%	-1,48%	-0,01%	4,44%
Podiel na celkovom množstve	98,46%	97,13%	98,04%	96,12%	93,67%

Pri nakladaní s odpadom, vzniknutým na území Bratislavy, je veľký dôraz spoločnosti OLO a.s. kladený na ekologické využitie odpadu, čo sa prejavuje uprednostňovaním zhodnotenia odpadu pred jeho ukladaním na skládky. V roku 2024 bola uskutočnená odstávka oboch kotlov K1, K2 počas, ktorej bola dokončená oprava kotla K1, kde bola na potrebných miestach membránových stien navarená ochranná vrstva NiCr625, tiež vymenené rúry a vstupné otvory tlakových celkov kotla K1. Generálnou opravou prešlo čistenie spalín oboch kotlov K1 a K2 a to konkrétne textilné filtre. Jesenná odstávka nebola v pláne. Prebehla inšpekcia typu "A" na generátore TG1. Počas odstávky v roku 2024 bolo uložených **11 553,72 ton** ZKO na skládky, ktoré sú klasifikované ako skládky nie nebezpečného odpadu, teda ostatného odpadu. Zníženie potreby skládkovania ZKO na nulovú úroveň rieši v rámci svojich cieľov pripravovaná Modernizácia a ekologizácia ZEVO. Táto predpokladá trvalú prevádzku dvoch nezávislých spaľovacích liniek (K3 + K2) s minimálnou spoločnou technologickou odstávkou pre preklenutie, ktorej bude zabezpečená dostatočná voľná kapacita v súčasnom zásobníku odpadu ZEVO tak, aby nebol žiadnym spôsobom narušený kontinuálny zvoz odpadu. Odpady z triedeného zberu boli zhodnotené v zavedenom systéme triedeného zberu, kódom nakladania R1 – R12.



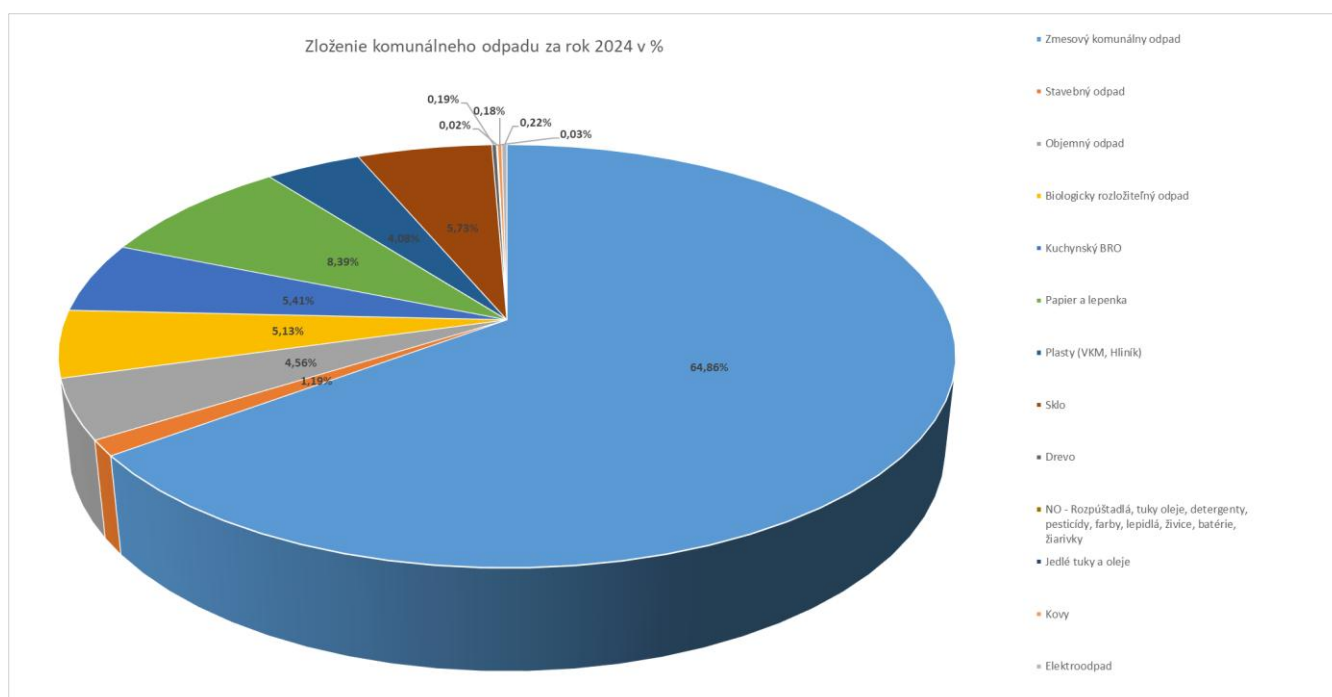
3. Zloženie odpadu vyzbieraného spoločnosťou OLO a.s. v roku 2024 na základe zmluvného vzťahu s HM SR BA

V roku 2024 spoločnosť OLO a.s. od obyvateľov na základe zmluvného vzťahu s HM SR BA vyzbierala **153 879,69 ton** odpadu (nárast o **4,44 %** oproti roku 2023), zloženie ktorého je uvedené v Tabuľke č.3.

Tabuľka č.3 Zloženie odpadu vyzbieraného na základe zmluvného vzťahu s HM SR BA

Zložka komunálneho odpadu	2020	2021	2022	2023	2024
	t	t	t	t	t
Zmesový komunálny odpad	108 069,68	105 558,55	99 278,92	94 734,60	99 805,47
Drobný stavebný odpad	1 983,16	1 994,00	1 942,94	1 714,92	1 837,40
Objemný odpad	5 942,62	6 584,88	6 353,59	6 283,64	7 020,76
Biologicky rozložiteľný odpad	7 065,66	7 065,50	7 145,17	7 151,38	7 897,88
Kuchynský BRO	0	53,5	4 341,50	8 498,45	8 319,77
Papier a lepenka	11 345,13	10 929,80	11 879,48	12 604,83	12 917,59
Plasty	7 381,19	8 073,04	6 933,83	6 941,50	6 274,00
Sklo	8 364,03	8 406,26	8 890,61	8 716,22	8 822,13
Drevo	394,14	342,26	195,32	269,33	298,88
Farby, lepidlá, živice	16,37	13,5	12,03	13,79	17,13
Rozpúšťadlá	3,19	4,32	3,66	4,18	5,89
Jedlé tuky a oleje	0	2,89	9,07	19,65	28,15
NO - Tuky a oleje	4,84	6,11	5,02	6,13	9,66
NO - detergenty, pesticídy...	4,2	4,61	4,57	4	6,15
Kovy	357,15	253,93	108,11	122,97	269,92
Elektroodpad	344,41	266,2	231,47	239,02	343,97
Ďalší odpad / žiarivky, batérie/	3,75	4,59	4,53	4,33	4,94
Celkom	151 279,52	149 563,94	147 339,82	147 328,94	153 879,69

Graf č.1 Zloženie komunálneho odpadu za rok 2024 v %.

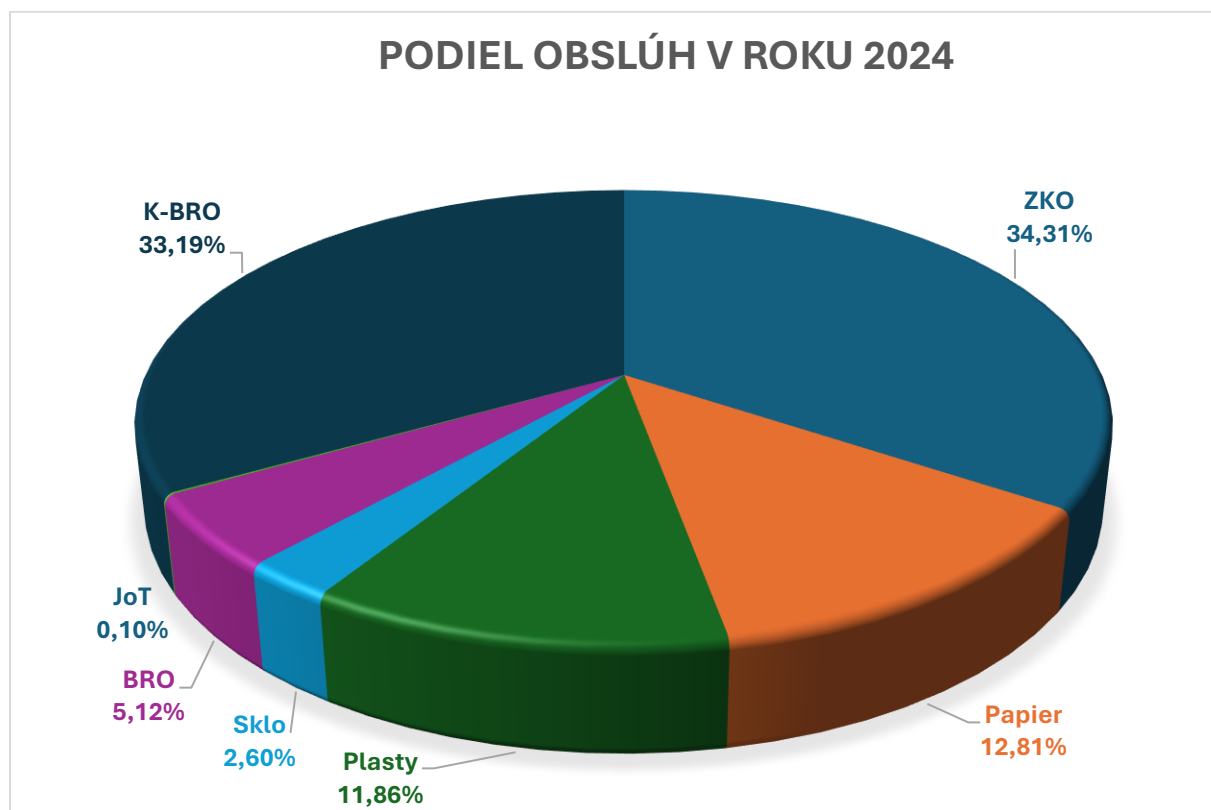


Zber zmesového komunálneho odpadu v ukazovateľoch počtu obslúh stúpol iba mierne o 0,43% a je takmer stabilizovaný. V roku 2024 nastal mierny pokles počtu obslúh triedeného zberu o 1,26 % a však vyzbierané množstvo TZ bolo vyššie o 984 ton. Podiel triedeného zberu na celkovom počte obslúh **v roku 2024 dosiahol 65,69 %** (viď Tabuľka č.4).

Tabuľka č.4 Počet obslúh od roku 2020 do 2024

Počet obslúh v ks	2020	2021	2022	2023	2024
Zmesový komunálny odpad	2 813 804	2 814 622	2 817 387	2 769 552	2 781 348
Triedený zber papier	627 523	973 039	1 277 057	1 141 420	1 038 134
Triedený zber plasty	592 012	986 413	1 226 856	1 073 254	961 203
Triedený zber sklo	164 745	179 311	191 303	201 103	211 144
Triedený zber BRO	304 614	315 696	333 400	351 952	415 347
Triedený zber JO		343	2 915	6 890	7 964
Triedený zber K-BRO		8 965	1 170 246	2 797 499	2 690 658
Počet obslúh celkom	4 502 698	5 278 389	7 019 164	8 341 670	8 105 798
Počet obslúh triedeného zberu (TZ)	1 688 894	2 463 424	4 198 862	5 565 228	5 324 450
Podiel obslúh TZ v %	37,51%	46,67%	59,82%	66,72%	65,69%

Graf č.2 Podiel obslúh v roku 2024 v %



Aj do budúcnosti je predpoklad, že podiel triedeného zberu bude rásť na úkor zmesového komunálneho odpadu. Intenzita tohto procesu bude závisieť od nastavenia motivačných faktorov pre podporu triedenia, tak zo strany obce ako aj samotnej spoločnosti OLO a.s.

Prijatím zákona č. 79/2015 Z. z. o odpadoch a o zmene a doplnení niektorých zákonov sa Slovensko pripojilo k významnému európskemu záväzku, cieľom ktorého je v oblasti komunálnych odpadov dosiahnuť pre explicitne ustanovené obdobie konkrétne úrovne vytriedenia komunálneho odpadu z celkového potenciálu vzniku odpadov z obalov a odpadov z neobalových výrobkov v komunálnom odpade. Celkové množstvo komunálneho odpadu na území mesta v roku 2024 stúplo o 5,35 %. Úroveň vytriedenia za rok 2024 je 30,58 %.



4. Realizácia triedeného zberu

K realizácii triedenému zberu pristupuje spoločnosť OLO tromi spôsobmi:

- aktívny zber prostredníctvom rozmiestňovania zberných nádob v meste,
- aktívny zber prostredníctvom vriec rozmiestnených v IBV,
- pasívny zber prostredníctvom zberných dvorov.

Aktívny zber sa zameriava na 6 komodít (papier, sklo, plasty + VKM + kovové obaly, BRO zo záhrad, jedlé oleje a tuky a K-BRO), ktoré spoločnosť OLO zbiera prostredníctvom farebných nádob a vriec:

1 100 litrové kontajnery;

120 litrové, resp. 240 litrové nádoby;

20 litrové nádoby len na zber K-BRO;

1 200 litrové a 1800 litrové zvonov len na zber skla;

3 000 litrové a 5 000 litrové zberné vaky polo-podzemných kontajnerov;

120 litrové vrecia na papier a plasty + VKM + kovové obaly v IBV.

Pôvodný systém zberu skla prostredníctvom 1 200 litrových zvonov je v súčasnosti dopĺňaný aj zvonmi objemu 1 800 litrov a tiež zbernými nádobami objemu 120 litrov, 240 litrov a 1 100 litrov. Zber skla prostredníctvom zberných zvonov vykazuje vyššiu čistotu suroviny, no manipulácia so zvonmi je časovo veľmi náročná. Zber skla prostredníctvom zberných nádob je realizovaný špeciálnymi zberovými vozidlami minimálne raz za mesiac a následne odoberaný spracovateľom.

V roku 2024 v systéme zberu pribudli ďalšie polo-podzemné kontajnery. Ich počty sú zobrazené v Tabuľke č.5. Prehľad počtu nádob na triedený zber rozmiestnených za posledných päť rokov. Interval vyprázdňovania je plánovaný na jeden krát za týždeň v prípade papiera a plastov, v prípade skla minimálne raz za mesiac.

Systém zberu a odvozu komunálneho odpadu za použitia polo-podzemných kontajnerov má do budúcnosti perspektívu hlavne v miestach, kde sú stanovišťa s veľkým počtom zberných nádob, dostatočným manipulačným priestorom a pri stanovištiach sú vybudované dostatočne dimenzované prístupové komunikácie pre zvozovú techniku, ktorá je v tomto prípade väčšia ako bežné zberné vozidlo.

Aktívny zber bol v roku 2020 rozšírený o novú formu D2D (tzv. „door to door“) zberu a to zber prostredníctvom vriec v individuálnej bytovej výstavbe. Táto forma zberu sa aplikovala postupne po etapách a v septembri 2021 bol zavedený vrecový zber triedeného odpadu z rodinných domov vo všetkých mestských častiach Bratislavy. V roku 2024 tento druh zberu pokračoval v intervale zberu 1x za 28 dní. Na zber formou D2D sa používajú 120 litrové vrecia z recyklovateľného materiálu v počte 2 kusy roliek na každú komoditu na každú domácnosť. Obyvatelia mali k dispozícii 30 kusov vriec na plasty, kovové obaly a VKM a 20 kusov vriec na papier. Do systému TZ bolo v roku 2024 zapojených **25 492 domácností** v IBV. Nádoby na triedený zber sú, vo väčšine prípadov v KBV, vyprázdňované dva krát týždenne.

Na zber papiera je rozmiestnených **29 kusov** 3000 litrových a **51 kusov** 5000 litrových a zber plastu **32 kusov** 3000 litrových PPK a **46 kusov** 5000 litrových PPK. Sklo je vyprázdňované zo **60 kusov** 3000 litrových PPK a **6 kusov** 2500 litrových PPK.

Na zber kuchynského biologicky rozložiteľného odpadu bolo rozmiestnených na území hlavného mesta SR 31 522 kusov nádob z čoho 23 678 kusov 20 litrových v IBV a 7 836 kusov

120/240 litrových v KBV. V roku 2024 evidujeme 8 ks 1100 l kontajnerov a 36 kusov 240 litrových nádob s inštalovaným gravitačným zámkom, ktorý zabezpečuje, že aj po prevrátení na zem sa zberná nádoba neotvorí a obsah zostane vnútri. Takáto nádoba sa otvára prostredníctvom trojhranného kľúča, ktorý je umiestnený na nádobe. Nádoby sú umiestnené v lokalitách s vyšším výskytom diviacej zveri. Kuchynský bioodpad sa v Bratislave zbiera celoročne. Interval odvozov sa mení sezónne, a to dvakrát ročne na základe VZN o nakladaní s komunálnymi odpadmi a drobnými stavebnými odpadmi na území hlavného mesta SR Bratislavy. V období od apríla do konca októbra je interval odvozu 2x za 7 dní a od začiatku novembra do konca marca 1x za 7 dní.

V zmysle Všeobecne záväzného nariadenia (VZN) č. 18/2023 hlavného mesta SR Bratislavy o nakladaní s komunálnymi odpadmi a drobnými stavebnými odpadmi, odvoz záhradného biologicky rozložiteľného odpadu (BRO) z hnedých zberných nádob realizujeme celoročne - pričom interval odvozu zberných nádob sa mení dvakrát do roka. V období mesiacov december až február sa vykonáva jedenkrát za 28 dní a od začiatku marca do novembra sa odváža jedenkrát za 14 dní.

Počet 120 litrových nádob na zber jedlých olejov a tukov bol v roku 2024 navýšený na 577 kusov, pričom sa tento zber vykonáva 1x za 28 dní a to výmenou plnej za prázdnu nádobu.



Pasívny zber bol realizovaný prostredníctvom zberných dvorov, ktoré prevádzkuje OLO a to:

ZD OLO a.s., Stará Ivanská cesta 2, Bratislava,

ZD Rača, Pri Šajbách 1, Bratislava.

Najväčším prínosom tohto zberu je najmä triedenie kovov a elektroodpadu. Pasívnym zberom to nazývame preto, lebo sme odkázaní len na odpad, ktorý k nám príde uložiť občania bez nároku na finančnú protihodnotu, ktorú ponúkajú špecializovaní výkupcovia (zberné suroviny a pod.). Aj z tohto dôvodu je predajný potenciál takto vytriedeného odpadu minimálny, pretože tento odpad je väčšinou zbavený hodnotnejších materiálov (nekompletné rozbité elektrospotrebiče a kovy spojené s inými materiálmi ako bojler a pod.). Okrem toho je pravidlom, že čím je vyššia výkupná cena kovov, tým je jeho výskyt v zbernom dvore nižší.

Tabuľka č.5 Zloženie odpadu zo Zberného dvora OLO a.s., Stará Ivanská cesta.

Odpady zo ZD Stará Ivanská cesta	rok 2022	rok 2023	rok 2024
20 03 07 - Objemný odpad	5 736,87	5 470,04	6 246,24
20 03 08 - Drobný stavebný odpad	1 861,28	1 634,58	1 747,12
20 01 38 - Drevo	195,32	269,33	297,03
20 02 01 - Biologicky rozložiteľný odpad/BRO/	575,69	648,92	773,96
21 02 01 - Hrubé konáre/BRO/	12,06	5,10	39,80
20 01 40 - Kovy /zmiešané kovy ZD/	108,11	122,97	269,92
20 01 33 - Batérie a akumulátory	0,81	1,23	0,71
20 01 34 - Prenosné batérie	1,31	1,49	1,87
20 01 21 - Svetelné zdroje	2,41	1,60	2,31
20 01 23/35/36 - Elektroodpad	231,47	239,02	343,97
20 01 02 - Sklo /fľaškové zo ZD/	83,66	82,26	96,32
20 01 02 - Sklo /tabuľové zo ZD/	168,61	112,96	172,86
20 01 01 - Papier a lepenka	185,28	201,96	247,92
20 01 13/14/15 - Rozpúšťadlá	3,66	4,18	4,25
20 01 25/26 - Oleje a tuky	5,03	6,13	7,11
20 01 29 - Detergenty	4,06	3,21	3,37
20 01 19 - Pesticídy	0,52	0,79	0,96
20 01 27 - Farby a lepidlá	12,03	13,79	13,45
20 01 39 - Polystyrén	0,00	2,01	4,04
20 01 21 - Žiarivky a iný odpad obs. ortuť	0,00	0,02	0,05
SPOLU	9 268,63	8 920,90	10 371,36

Tabuľka č.6 Zloženie odpadu zo Zberného dvora Rača, Pri Šajbách 1

Odpady zo ZD RAČA	rok 2022	rok 2023	rok 2024
20 01 01 - Papier a lepenka	9,68	14,08	13,96
20 01 02 - Sklo - fľaškové	5,58	5,80	7,72
20 01 02 - Sklo tabuľové	6,89	8,61	7,91
20 02 01 - Biologický rozložiteľný odpad - BRO	95,32	99,44	114,71
20 03 07 - Objemný odpad	193,44	216,00	290,82
20 03 08 - Drobný stavebný odpad	56,22	71,54	71,46
SPOLU	367,13	415,47	506,58

Na zvoz komunálneho odpadu sú využívané dvojnápravové vozidlá MERCEDES BENZ s celkovou hmotnosťou 18 ton s lineárnym systémom lisovania odpadu v nadstavbách GEESINK, a vozidlami MERCEDES BENZ s celkovou hmotnosťou 18 ton s rotačným a lineárnym systémom lisovania odpadu s nadstavbami FAUN. V roku 2018 k nim pribudli vozidlá MERCEDES BENZ s rotačným systémom lisovania odpadu s nadstavbami FAUN upravenými na zber BRKO. Vzhľadom na vek a opotrebenie bude v najbližších rokoch nevyhnutná obnova vozového parku zberových vozidiel do 18 ton. Spoločnosť OLO a.s. disponuje aj menšími vozidlami IVECO s celkovou hmotnosťou 10 ton s lisovacou nadstavbou GEESINK, ktoré sú určené na vyprázdňovanie nádob v ťažko dostupných miestach (úzke uličky a strmé svahy). V roku 2016 k nim pribudli dve vozidlá Fuso Canter s celkovou hmotnosťou 9 ton s nadstavbami FAUN. Na zvoz zmesového komunálneho odpadu v roku 2019 pribudli tri vozidlá DAF s lineárnym systémom lisovania odpadu v nadstavbe GEESINK Norba s celkovou hmotnosťou 10 ton. So zavedením polo-podzemných kontajnerov bolo zakúpené vozidlo Scania s nadstavbou GEESINK Norba s lineárnym systémom lisovania. Na manipuláciu s takýmto kontajnerom je na vozidle namontovaná aj hydraulická ruka FASSI. V roku 2022 pribudli do flotily vozidlá Scania 26 ton v počte 11 ks na pohon CNG.



Tabuľka č.7 Prehľad počtu nádob na triedený zber rozmiestnených za posledných 5 rokov

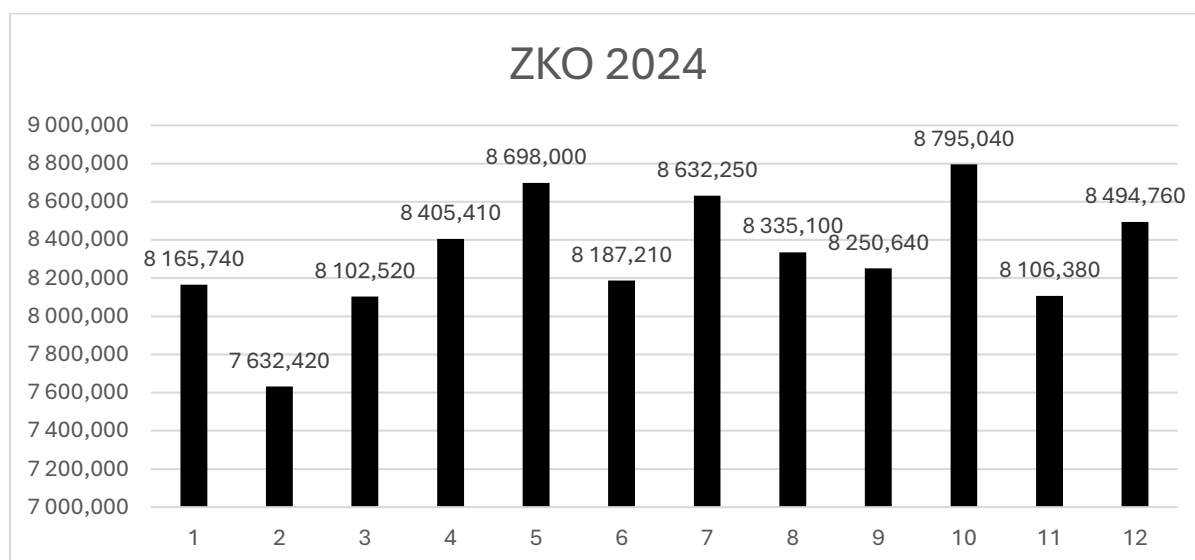
Rok	Typ nádoby/komodita	Papier	Sklo	Plasty	BRO	K-BRO	JO	Celkom TZ	ZKP
2019	Kontajner 1 100 l	4 964	447	4 428				9 839	13 836
	Nádoba 240 l	1 734	1413	1 798	9238			14 183	6 305
	Nádoba 120 l	1 125	789	1 394	5110			8 418	24 532
	Zvon 1 200 l		473					473	
	Zvon 1 800 l		1282					1 282	
	Nádoba 2500 l		6					6	
	PPK 3000	4	14	6				24	1
	PPK 5000	12		9				21	24
	Spolu	7 839	4 424	7 635	14 348			34 246	44 698
	nárast oproti roku 2018 v %	7,2%	6,2%	7,8%	8,7%			7,8%	1,7%
2020	Kontajner 1 100 l	5 175	453	4 632				10 260	13 799
	Nádoba 240 l	1 844	1516	1 966	10324			15 650	6 419
	Nádoba 120 l	1 133	863	1 359	4987			8 342	24 893
	Zvon 1 200 l		462					462	
	Zvon 1 800 l		1290					1 290	
	Nádoba 2500 l		6					6	
	PPK 3000	8	21	11				40	4
	PPK 5000	18		14				32	31
	Spolu	8 178	4 611	7 982	15 311			36 082	45 146
	nárast oproti roku 2019 v %	4,3%	4,2%	4,5%	6,7%			5,4%	1,0%
2021	Kontajner 1 100 l	5 300	448	4 731				10 479	13 813
	Nádoba 240 l	1 969	1689	2 129	11222	114		17 009	6 503
	Nádoba 120 l	1 092	969	1 225	4697	1	132	7 983	25 270
	Nádoba 20 l					645			
	Zvon 1 200 l		452					452	
	Zvon 1 800 l		1294					1 294	
	Nádoba 2500 l		6					6	
	PPK 3000	12	23	15				50	7
	PPK 5000	19		15				34	40
	Spolu	8 392	4 881	8 115	15 919	760	132	37 307	45 633
	nárast oproti roku 2020 v %	2,6%	5,9%	1,7%	4,0%	0,0%	0,0%	3,4%	1,1%
2022	Kontajner 1 100 l	5 581	495	4 898				10 974	13 681
	Nádoba 240 l	2 065	1834	2 186	12476	6935		18 561	6 476
	Nádoba 120 l	1 123	1 037	1 252	4623	763	509	8 035	25 688
	Nádoba 20 l					22334		22 334	
	Zvon 1 200 l		220					220	
	Zvon 1 800 l		1505					1 505	
	Nádoba 2500 l		6					6	
	PPK 3000	20	32	23				75	13
	PPK 5000	22		18				40	45
	Spolu	8 811	5 129	8 377	17 099	30032	509	61 750	45 903
	nárast oproti roku 2021 v %	5,0%	5,1%	3,2%	7,4%	3851,6%	285,6%	65,5%	0,6%
2023	Kontajner 1 100 l	5 730	436	4 889		5		11 060	13 485
	Nádoba 240 l	2 112	1955	2 223	13410	6914		26 614	6 426
	Nádoba 120 l	1 126	1 072	1 274	4551	807	550	9 380	26 012
	Nádoba 20 l					23046		23 046	
	Zvon 1 200 l		210					210	
	Zvon 1 800 l		1500					1 500	
	Nádoba 2500 l		6					6	
	PPK 3000	27	55	28				110	20
	PPK 5000	49		45				94	78
	Spolu	9 044	5 234	8 459	17 961	30772	550	72 020	46 021
	nárast oproti roku 2022 v %	2,6%	2,0%	1,0%	5,0%	2,5%	8,1%	2,9%	0,3%
2024	Kontajner 1 100 l	5 857	437	4 996		8		11 298	13 420
	Nádoba 240 l	2 149	2040	2 249	13878	6983		27 299	6 465
	Nádoba 120 l	1 166	1 126	1 314	4569	853	572	9 600	26 282
	Nádoba 20 l					26678		26 678	
	Zvon 1 200 l		202					202	
	Zvon 1 800 l		1489					1 489	
	Nádoba 2500 l		6					6	
	PPK 3000	29	60	32				121	25
	PPK 5000	51		46				97	88
	Spolu	9 252	5 360	8 637	18 447	34522	572	76 790	46 280
	nárast oproti roku 2023 v %	2,3%	2,4%	2,1%	2,7%	12,2%	4,0%	6,6%	0,6%

5. Nakladanie s jednotlivými druhmi odpadu

5.1. Nakladanie so zmesovým komunálnym odpadom

V roku 2024 vyzbierala spoločnosť OLO v Bratislave **98 493,49 ton** zmesového komunálneho odpadu, prostredníctvom kontajnerového zberu od občanov ako aj z iných zdrojov, čo predstavuje nárast o 5,35 % oproti roku 2023. V roku 2024 bol zmesový odpad skládkovaný počas jednej technologickej odstávky ZEVO Bratislava.

Graf č.6 Množstvo vyzbieraného zmesového komunálneho odpadu v jednotlivých mesiacoch roka 2024 (mesiac/t)



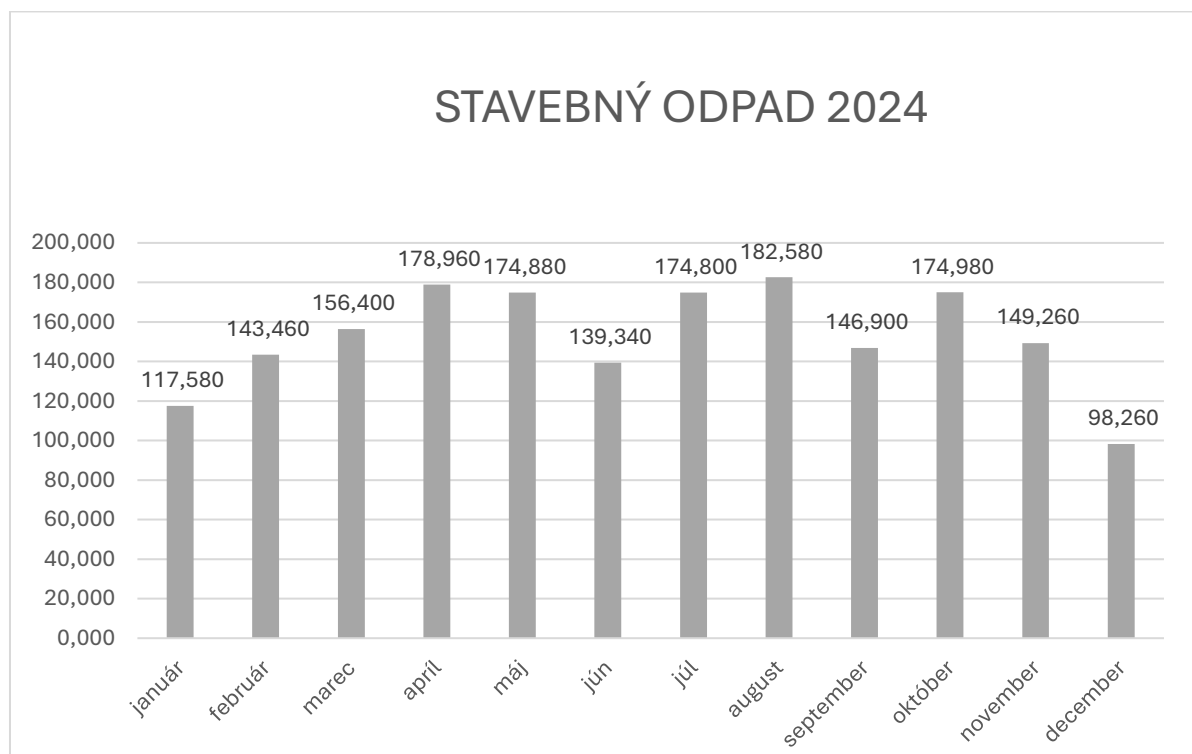
Celkovo bolo k 31.12.2024 na území Bratislavy rozmiestnených 46 280 nádob na zmesový komunálny odpad, z toho **13 420** kontajnerov 1 100 litrových, **6 465** nádob 240 litrových a **26 286** nádob 120 litrových. To znamená, že celkový počet zberných nádob sa zvýšil o **0,6%** oproti roku 2023. Spoločnosť OLO vykonala v roku 2024 spolu **2 781 348 obslúh** na zmesový komunálny odpad, čo je **nárast o 0,43 %** oproti roku 2023. V systéme zberu sa dnes nachádza **88 kusov** 5 000 litrových a **25 kusov** 3 000 litrových polo-podzemných kontajnerov (PPK) na zmesový komunálny odpad.

5.2. Nakladanie s drobným stavebným odpadom

V roku 2024 vyzbierala spoločnosť OLO **1 837,4 ton** drobného stavebného odpadu, čo je nárast o **7,14 %** oproti roku 2023. Tento zber bol realizovaný prostredníctvom dvoch zberných dvoroch, ZD v areáli OLO a.s. na Starej Ivanskej ceste 2, druhý ZD v MČ Rača na ulici Pri Šajbách 1.

Drobný stavebný odpad je odpad z bežných udržiavacích prác vykonávaných fyzickou osobou alebo pre fyzickú osobu, na ktorý sa vzťahuje poplatková povinnosť obci za komunálne odpady a drobné stavebné odpady a ktorá vzniká v deň, keď fyzická osoba odovzdá drobný stavebný odpad do zberného dvora. Miestny poplatok za komunálne odpady a drobné stavebné odpady (kat. č.: 20 03 08) je stanovený magistrátom hlavného mesta Bratislavy v zmysle VZN vo výške 0,078 EUR/kg. Prevádzkovateľ zberného dvora zabezpečuje odváženie množstva odovzdaného drobného stavebného odpadu. Na zbernom dvore sú štyria naši kmeňový zamestnanci, ktorí pracujú aj pre Magistrát HMBA (majú podpísanú dohodu). Ich činnosťou je zabezpečenie váženia DSO a vystavenie vážneho lístka a dokladu na úhradu miestneho poplatku. Tento spôsob výrazne zefektívnil výber miestneho poplatku.

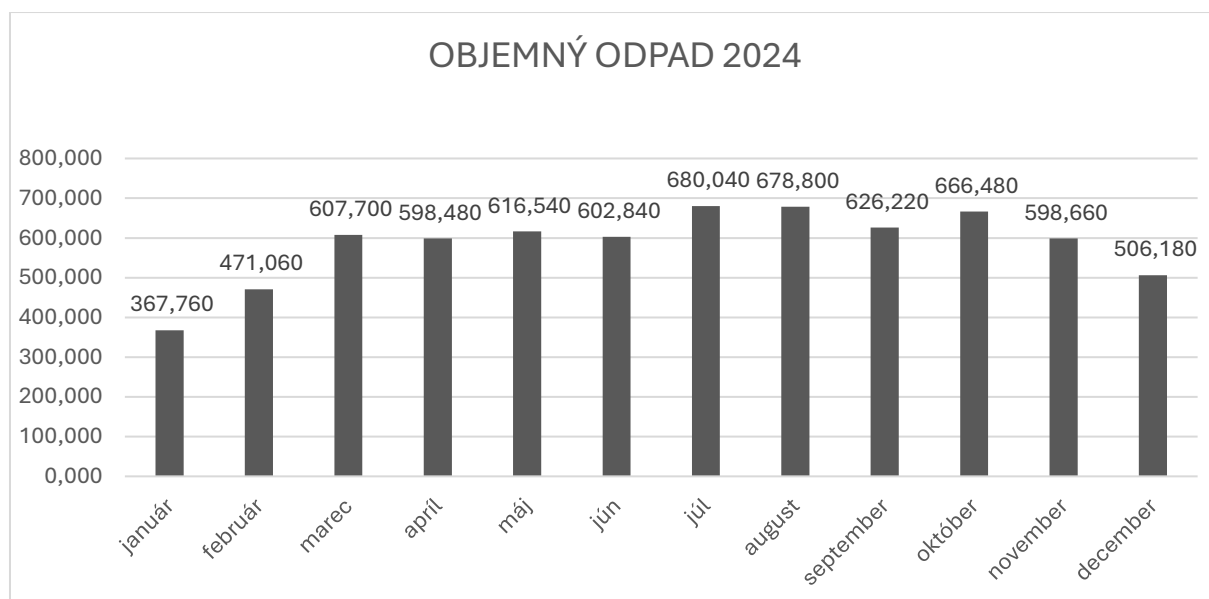
Graf č.7 Množstvo drobného stavebného odpadu vyzbieraného v jednotlivých mesiacoch roka 2024 (mesiac/t) z oboch zberných dvorov, ktoré prevádzkuje OLO a.s.



5.3. Nakladanie s objemným odpadom

V roku 2024 vyzbierala spoločnosť OLO **7 020,76 ton** objemného odpadu, čo predstavuje oproti roku 2023 nárast o **11,73 %**. Aj zber tohto druhu odpadu bol realizovaný prostredníctvom dvoch zberných dvorov, ZD v areáli OLO a.s. na Starej Ivanskej ceste 2, druhý ZD v MČ Rača na ulici Pri Šajbách 1, pristavením VKK a prostredníctvom služby OLO TAXI mobilný zberný dvor, ktorá je určená pre obyvateľov Bratislavy, ktorí nemajú možnosť odviezť svoj objemný odpad do zberného dvora.

Graf č.8 Množstvo objemného komunálneho odpadu vyzbieraného v jednotlivých mesiacoch roka 2024 (mesiac/t)



5.4. Nakladanie s biologicky rozložiteľným odpadom

Zber biologicky rozložiteľného odpadu je upravený legislatívou od roku 2006. Realizuje sa prostredníctvom zberných dvorov (ZD) prevádzkovaných OLO a.s. na Starej Ivanskej a ZD Rača a od roku 2017 aj zberom z IBV. Obyvatelia žijúci v individuálnej bytovej výstavbe (IBV) mali ku koncu roku 2024 k dispozícii 18 447 kusov zberných nádob, ktoré sa vyprázdňujú s intervalom odvozu 1x14 dní sezónne začiatku marca do konca novembra a 1x 28 dní od decembra do februára. Množstvo vyzbieraného biologicky rozložiteľného odpadu zo zberných nádob rozmiestnených na území Bratislavy v roku 2024 predstavuje **6 708,50 ton**. Okrem zberných nádob boli v roku 2024 rozmiestnené na území Bratislavy aj kompostéry a ich celkový počet k 31.12.2024 je 2 052 kusov.

Spoločnosť OLO vyzbierala spolu (vrátane zberných dvorov) **7 897,88 ton** biologicky rozložiteľného odpadu, čo predstavuje nárast o 10,45 % oproti roku 2023.

Graf č.9 Množstvo biologicky rozložiteľného odpadu vyzbieraného v jednotlivých mesiacoch roka 2024 (mesiac/t)



5.5. Nakladanie s kuchynským biologicky rozložiteľným odpadom

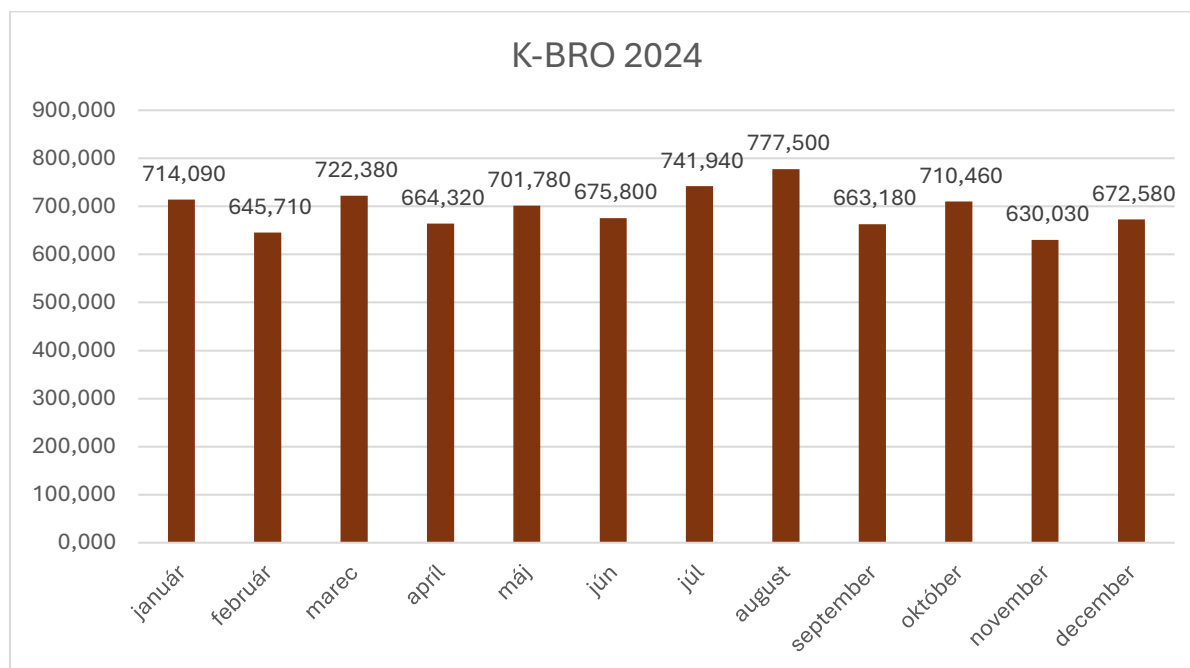
Zber kuchynského bioodpadu sme v spolupráci s hlavným mestom zaviedli na území celej Bratislavy, čím sme splnili zákonnú povinnosť o zabezpečení triedenia kuchynského bioodpadu najneskôr k 1. januáru 2023. Spoločnosť OLO vyzbierala **8 317,29 ton** kuchynského biologicky rozložiteľného odpadu, čo predstavuje pokles o 1,85% oproti roku 2023.

Domácnosti v rodinných domoch triedia kuchynský bioodpad do kompostovateľného vrečka umiestneného v 10 litrovom kuchynskom košíku. Po naplnení vrečka zauzlia a umiestnia ho do 20 l hnedej zbernej nádoby označenej nálepkou „kuchynský biologicky rozložiteľný odpad“. Iba túto 20 l zbernú nádobu vykladajú na obvyklé odvozné miesto zmesového odpadu v deň odvozu.

Domácnosti v bytových domoch triedia kuchynský bioodpad do kompostovateľného vrečka umiestneného v 10 litrovom kuchynskom košíku. Po naplnení vrečka zauzlia a vynesú ho do 120 l alebo 240 l hnedej zbernej nádoby (podľa počtu obyvateľov v bytovom dome) označenej nálepkou „kuchynský biologicky rozložiteľný odpad“, ktorá je umiestnená v blízkosti bytového domu na obvyklom mieste kontajnerového stojiska.

Zber kuchynského biologicky rozložiteľného odpadu je realizovaný celoročne a to minimálne dvakrát za 7 dní v mesiacoch apríl až október a v mesiacoch november až marec jedenkrát za 7 dní, pričom aktuálny interval odvozu zberných nádob určuje hlavné mesto vo VZN.

Graf č.10 Množstvo biologicky rozložiteľného odpadu vyzbieraného v jednotlivých mesiacoch roka 2024 (mesiac/t)



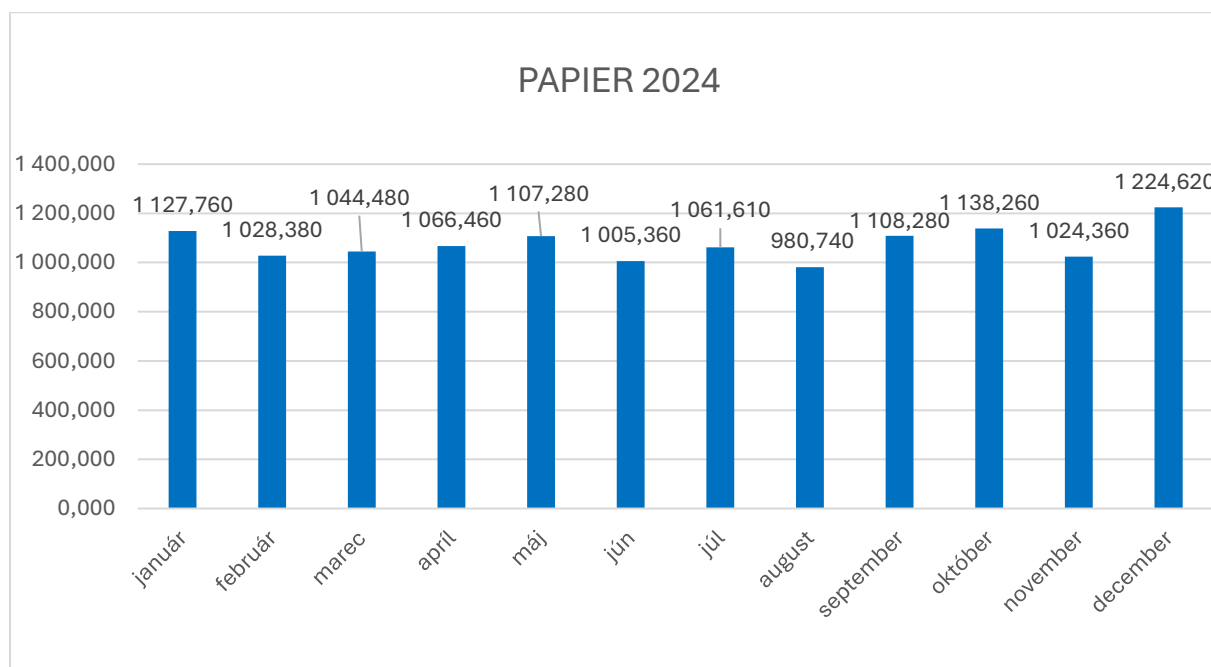
6. Triedený zber

Cieľom triedeného zberu je získať od občanov čo najviac vytriedených zložiek odpadu, v čo najčistejšej forme. Čím viac budú vytriedené zložky odpadu čistejšie, bez znečistenia inými druhmi odpadu, tým väčšie množstvo vieme odovzdať na recykláciu.

6.1. Papier a lepenka

V roku 2024 spoločnosť OLO vyzbierala **12 917,59 ton** papiera a lepenky, čo je predstavuje nárast o **2,48 %** oproti roku 2023.

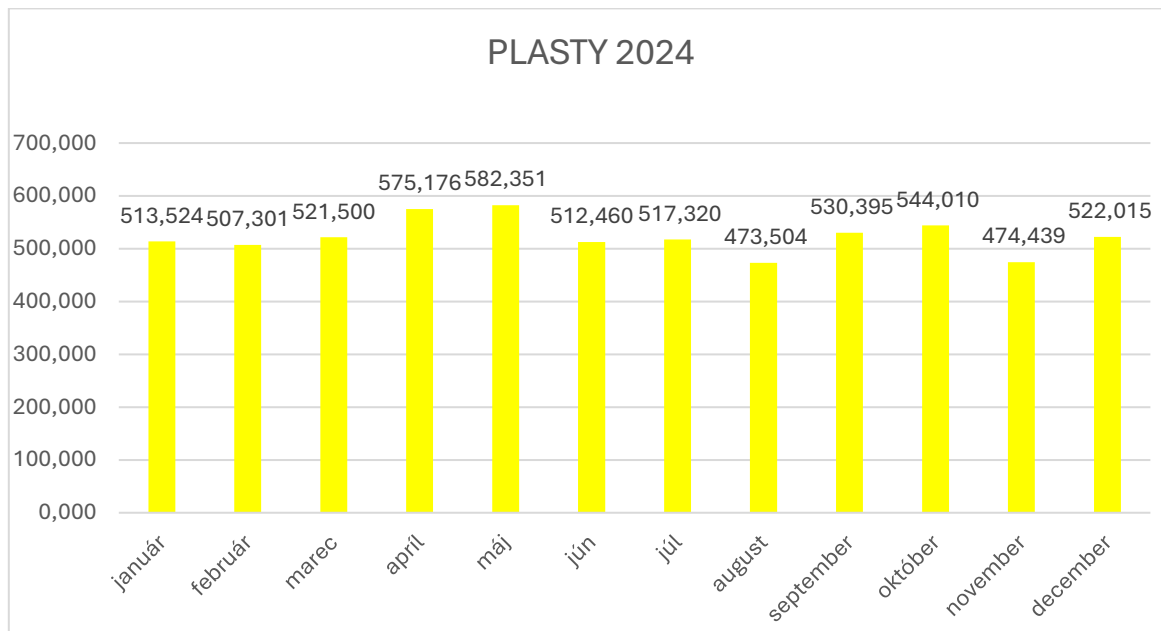
Graf č.11 Množstvo papiera a lepenky vyzbieraného v jednotlivých mesiacoch roka 2024 (mesiac/t)



6.2. Plasty

V roku 2024 bolo vyzbieraných celkovo **6 274,00 ton** plastov, čo je v porovnaní s rokom 2023 pokles o **9,61 %**.

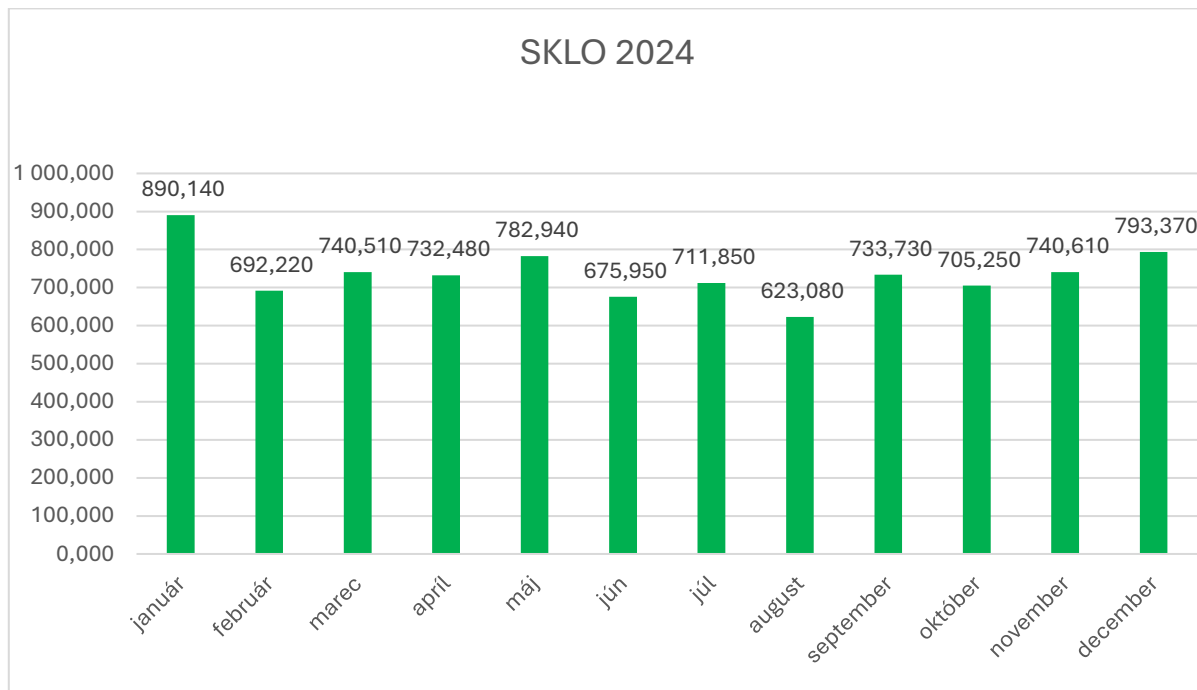
Graf č.12 Množstvo plastov vyzbieraných v jednotlivých mesiacoch roka 2024 (mesiac/t)



6.3. Sklo

V roku 2024 vyzbierala spoločnosť OLO **8 716,22 ton** skla, čo je o **1,96 %** menej ako v roku 2023.

Graf č.13 Množstvo vyzbieraného skla v jednotlivých mesiacoch roka 2024 (mesiac/t)



6.4. Kovy

Zber kovov je realizovaný prostredníctvom zberného dvora OLO na Starej Ivanskej ceste 2 a magnetickou separáciou škvary, ktorá je výstupným produktom energetického zhodnocovania odpadu v ZEVO Bratislava. Množstvá vyzbierané prostredníctvom zberného dvora sú dlhodobo nižšie, ako by mohli byť, pretože OLO zbiera kovy bezodplatne. V roku 2024 to bolo **269,92 ton**, čo je viac ako dvojnásobný nárast oproti roku 2023.

Tabuľka č. 8 Ročné porovnanie vyzbieraných kovov v tonách

Zložka komunálneho odpadu	2020	20201	2022	2023	2024
	t	t	t	t	t
Kovy	1 276,01	1 518,95	1 505,13	2 450,03	2 732,74
zberné dvory	357,15	253,93	108,11	122,97	269,92
separácia železných kovov	899,84	1 236,42	1347,28	2 327,06	2 462,82
separácia farebných kovov	19,02	28,6	49,74	0	0

6.5. Elektroodpad

Zdrojom elektroodpadu je jeho dovoz obyvateľmi - fyzickými osobami – nepodnikateľmi, ktorí sú zapojení do systému množstvého zberu komunálneho odpadu v Bratislave. V roku 2024 sa vyzbieralo a predalo **343,97 ton** elektroodpadu (nárast o **43,91 %** oproti roku 2023).

Tabuľka č.9 Ročné porovnanie vyzbieraného elektroodpadu v tonách

Zložka komunálneho odpadu	2020	2021	2022	2023	2024
	t	t	t	t	t
Elektroodpad	344,42	266,2	231,47	239,02	343,97
- kategória 1 (veľké domáce spotrebiče)	159,96	130,86	115,03	119,44	149,68
- kategória 2 (malé domáce spotrebiče)	42,23	32,59	28,16	26,9	37,36
- kategória 3,4 (spotr. elektronika, IT...)	142,23	102,75	88,28	92,68	156,93

6.6. Drevo

Zber sa realizuje sa len formou bezplatného odovzdávania obyvateľmi v zbernom dvore od roku 2014. V roku 2024 sa vyzbieralo **298,88 ton** dreva, čo predstavuje nárast o **10,97 %** oproti roku 2023.

Tabuľka č.10 Ročné porovnanie vyzbieraného dreva v tonách

Zložka komunálneho odpadu	2020	2021	2022	2023	2024
	t	t	t	t	t
Drevo	394,14	342,26	195,32	269,33	298,88

6.7. Ďalšie druhy odpadu

Medzi ďalšie druhy odpadu zaraďujeme odpad, ktorého objem nie je v porovnaní s ostatnými druhmi odpadu natoľko významný. Zber sa realizuje formou bezplatného odovzdávania obyvateľmi v zberných dvoroch.

Magistrát HM BA v spolupráci s OLO zorganizovalo v roku 2024 sezónny zber nebezpečných odpadov vo všetkých mestských častiach a to v jarnom a jesennom období vždy 3 soboty za sebou. Občania mohli odovzdať staré náterové hmoty, odpadové rozpúšťadlá, pesticídy, oleje a tuky (pričom tieto tekuté látky museli byť uzavreté v pevných obaloch a maximálne množstvo takto odovzdávaného odpadu 5 kg/osoba), batérie a akumulátory, žiarivky a iný odpad obsahujúci ortuť, vyradené zariadenia obsahujúce chlórfluorované uhľovodíky (chladničky, mrazničky a pod.), vyradené elektrické a elektronické zariadenia a spotrebiče (počítače, televízory, monitory, žehličky, práčky, mixéry). V roku 2024 sa týmto mobilným zberom vyzbieralo **21,791 ton** takéhoto odpadu. Obyvatelia a obyvateľky Bratislavy môžu tento druh odpadu bezplatne odovzdať po celý rok na zbernom dvore OLO na Starej Ivenskej ceste 2.

V zmysle zmluvy s Hlavným mestom o zbere a preprave komunálnych odpadov poskytujeme aj službu odstraňovania nelegálnych skládok. V roku 2024 bolo odstránených **60 skládok** s nezákonne umiestneným komunálnym odpadom v celkovom objeme **159 920 kg** odpadu.

8. Re-use centrum KOLO – Bratislavské centrum opätovného použitia

KOLO – Bratislavské centrum opätovného použitia sme spolu s hlavným mestom otvorili v októbri 2022. Prevádzka bola prerušená požiarom (14.5.2023) a KOLO Ružinov bolo znova otvorené 11. novembra 2023. Zbery predmetov pokračovali v čase rekonštrukcie. Prvé mestské re-use centrum sa rozkladá na ploche 1 200 m² a je miestom, kde dostávajú na jednej strane nepotrebné, no na druhej strane zachovalé a stále využiteľné predmety druhú šancu.

V júni 2024 sme v spolupráci s HM SR Bratislavou otvorili aj druhé mestské re- use centrum KOLO Karlova Ves, ktoré má menšiu rozlohu (260 m²) a je otvorené 3 dni v týždni.

KOLO slúži ľuďom ako nástroj predchádzania vzniku odpadov. Okrem environmentálnej funkcie má KOLO aj sociálnu a komunitnú funkciu.

Súčasťou KOLO je aj HUB cirkulárnych myšlienok a nápadov – osvetové a kreatívne centrum pre ľudí z Bratislavy a okolia. Spolupracujeme tiež s neziskovým sektorom a organizáciami pomáhajúcimi sociálne slabším a znevýhodneným skupinám obyvateľstva a Dielňa, slúžiaca na upcyklovanie a opravy predmetov, vhodná aj na organizáciu workshopov pre verejnosť a stály SWAP rastlín.

Aktivity osvetového centra v roku 2024:

- 104 workshopov pre školy a verejnosť,
- 117 iných osvetových aktivít,
- 3 swapy oblečenia, počas ktorého sme v KOLO posunuli na ďalšie použitie viac ako 5 ton textilu.

Vďaka KOLO skončilo až **7 000 kníh** v knižných búdkach naprieč Bratislavou a v spolupráci s neziskovým sektorom sme poskytli až **6 ton materiálnej pomoci**,

KOLO v roku 2024 navštívilo KOLO Ružinov viac ako **137 000 návštev** a vyzbierali sme viac ako **146 ton potenciálneho odpadu**. V novootvorenom KOLO Karlova Ves sme mali **12 000 návštev** a vyzbierali sme **31 ton potenciálneho odpadu**. Všetky vyzbierané peniaze evidujeme ako príspevky do verejnej zbierky. Nezisková organizácia KOLO vyhlásila verejnú zbierku pod názvom „Dajme veciam druhú šancu 4“ a „Dajme veciam druhú šancu 5“ s transparentnými osobitnými účtami zriadenými v SLSP. Výťažok bude použitý na účel zbierky na ochranu a tvorbu životného prostredia – čím podporíme environmentálne projekty v hlavnom meste.



8. Zmluvné a prevádzkové povinnosti OLO

Na základe zmluvy uzatvorenej medzi spoločnosťou OLO a.s. a HM SR BA vyplývajú pre OLO a.s. povinnosti, z ktorých medzi najvýznamnejšie patria:

1. Pri zbere a preprave komunálneho odpadu:

- vykonávať nepretržite, s výnimkou nedeľ, 1.1. kalendárneho roka a veľkonočného pondelka, zber a prepravu komunálneho odpadu zo zberných nádob a kontajnerov (ďalej len „odvoz“); spoločnosť je povinná vyprázdniť zbernú nádobu a kontajner v odvozný deň aj v prípade, že nie je plná;
- vyprázdňovať sprístupnené zberné nádoby prostredníctvom zberných vozidiel tak, aby nebola ohrozená bezpečnosť chodcov a cestnej premávky, nedochádzalo ku škodám na majetku, po vyprázdnení ich vrátiť na pôvodné sprístupnené miesto;
- zabezpečiť náhradný odvoz najneskôr nasledujúci deň v prípade neuskutočnenia odvozu v dôsledku havarijného stavu alebo z dôvodu na strane OLO a.s. a v takom prípade OLO a.s. odstráni aj znečistenie stanovišťa a okolia zberných nádob na separované zložky odpadu do vzdialenosti 5 m vo všetkých smeroch, ktoré vzniklo z dôvodu neuskutočnenia odvozu;
- v prípade objektívnych prekážok odvozu bezodkladne zabezpečiť dočasné premiestnenie kontajnerov a zberných nádob po dohode so správcom nehnuteľnosti, pre ktorého sa zber a preprava vykonávajú a s vlastníkom nehnuteľnosti, na ktorej majú byť kontajnery dočasne umiestnené a bezodkladne o tom informovať Hlavné mesto a príslušnú mestskú časť; ak nie je miesto dočasného umiestnenia kontajnerov a zberných nádob možné dohodnúť podľa predchádzajúcej vety, umiestni Spoločnosť náhradné kontajnery a zberné nádoby pre dané odvozné miesto a bezodkladne o mieste umiestnenia informuje Hlavné mesto, príslušnú mestskú časť a správcu nehnuteľnosti a zároveň Hlavnému mestu preukáže nemožnosť dosiahnutia dohody v premeranom čase; za objektívnu prekážku sa považuje dočasná nezjazdnosť prístupovej komunikácie (rozkopávka, ľad, sneh) a podjazdová výška menšia ako 4,0 m;
- zabezpečiť zber a prepravu zmesového komunálneho odpadu z lisovacieho kontajnera, podzemného a polo-podzemného kontajnera, ktorého použitie umožnilo hlavné mesto, vykonať zber a prepravu minimálne 1 krát za týždeň, bez ohľadu na naplnenosť kontajnera;
- prepravovať triedené zložky odpadu vozidlami na to určenými, pri preprave dodržiavať platné právne predpisy;
- prepravovať zmesový komunálny odpad prednostne do ZEVO Bratislava vo Vlčom hrdle, ak to z prevádzkových dôvodov nie je možné, spoločnosť OLO a.s. prepraví zmesový komunálny odpad do iného zariadenia na zneškodnenie a túto skutočnosť oznámi a preukáže hlavnému mestu SR;
- zabezpečovať materiálové a energetické zhodnocovanie alebo zneškodňovanie komunálnych odpadov v súlade s hierarchiou odpadového hospodárstva;
- poskytnúť prepravu a zneškodnenie objemného odpadu a drobného stavebného odpadu na základe požiadavky pôvodcu odpadu, a to na jeho náklady;
- viesť a uchovávať predpísanú evidenciu odpadov;

- odoberať objemný odpad, biologicky rozložiteľný odpad zo záhrad, kovy, najmä železný šrot, papier a lepenku, plasty vrátane polystyrénu, sklo, zber odpadov z obalov, drobný stavebný odpad a ostatný komunálny odpad;
- zber, prepravu, materiálové a energetické zhodnotenie vianočných stromčekov v ZEVO Bratislava v mesiacoch január – marec bežného roka.

2. Pri prevádzke zberného dvora sa zaväzuje:

- odoberať objemný odpad, biologicky rozložiteľný odpad zo záhrad, kovy, najmä železný šrot, papier a lepenku, plasty vrátane polystyrénu, sklo, zber odpadov z obalov, drobný stavebný odpad a ostatný komunálny odpad;
- zosúladiť činnosť nakladania s komunálnym odpadom a drobným stavebným odpadom podľa hierarchie odpadového hospodárstva, podľa platného všeobecne záväzného nariadenia o nakladaní s komunálnymi odpadmi a drobnými stavebnými odpadmi na území hlavného mesta;
- vykonávať prípravu odpadu na opätovné použitie v rozsahu a za podmienok udelených v rozhodnutí príslušného orgánu štátnej správy odpadového hospodárstva;
- prednostne zabezpečiť materiálové zhodnotenie vytriedených zložiek komunálneho odpadu podľa hierarchie odpadového hospodárstva;
- zabezpečiť zneškodnenie komunálneho odpadu, ak nie je možné preukázateľne z objektívnych príčin zhodnotiť alebo termicky zneškodniť;
- viesť a uchovávať evidenciu podľa vyhlášky Ministerstva životného prostredia SR;
- zasielať hlavnému mestu mesačne vyplnené tlačivá;
- zabezpečenie plnenie Zmluvy prostredníctvom tretej osoby (subdodávateľa) zodpovedá tak, akoby plnila ona sama, výber tretej osoby je viazaný na súhlas Hlavného mesta a postupovať v zmysle zákona č. 343/2015 Z. z. o verejnom obstaraní a o zmene a doplnení niektorých zákonov.

3. Pri zbere a preprave triedeného odpadu, vytriedených obalov a biologicky rozložiteľného odpadu sa zaväzuje:

- zosúladiť činnosti nakladania s komunálnym odpadom a drobným stavebným odpadom podľa hierarchie odpadového hospodárstva;
- vykonávať zber a prepravu odpadov z obalov a neobalových výrobkov zbieraných spolu s odpadmi z obalov papier a lepenka, sklo, viacvrstvové kombinované materiály na báze lepenky, plasty a obaly z kovu;
- zabezpečiť dodanie zberných nádob na biologicky rozložiteľný odpad a kompostovacích zásobníkov do domácností v IBV;
- vykonávať zber a prepravu biologicky rozložiteľných odpadov zo záhrad prostredníctvom zberných vozidiel minimálne jedenkrát za 14 dní v období mesiacov marec až november;
- vykonávať zber a prepravu kuchynského biologicky rozložiteľného odpadu prostredníctvom zberných vozidiel minimálne dvakrát za 7 dní v mesiacoch marec až november a v mesiacoch december až február jedenkrát za 7 dní, pričom aktuálny interval odvozu zberných nádob určuje hlavné mesto;

- vykonávať nepretržite, s výnimkou nedeľ, 1.1. kalendárneho roka a veľkonočného pondelka, zber a prepravu triedených zložiek odpadu zo zberných nádob a kontajnerov minimálne jedenkrát za týždeň, interval pre sklo je jedenkrát za štyri týždne, príp. podľa potreby v závislosti o skutočnej produkcii odpadu, z podzemných a polo-podzemných kontajnerov podľa potreby v závislosti od skutočnej produkcie odpadu;
- poskytnúť a rozmiestniť na území hlavného mesta zberné nádoby na triedené zložky odpadu, zabezpečiť ich označenie, priebežnú údržbu a v prípade bežného opotrebovania ich výmenu;
- vyprázdňovať sprístupnené zberné nádoby prostredníctvom zberných vozidiel tak, aby nebola ohrozená bezpečnosť chodcov a cestnej premávky, aby nedochádzalo ku škodám na majetku a po vyprázdnení ich vrátiť na pôvodné sprístupnené miesto;
- pre triedené zložky – papier, plasty, sklo - zabezpečiť náhradný odvoz najneskôr nasledujúci deň v prípade neuskutočnenia odvozu, v prípade biologicky rozložiteľného odpadu náhradný odvoz najneskôr do dvoch pracovných dní v dôsledku havarijného stavu alebo z dôvodu na strane OLO a.s. a v takom prípade OLO a.s. odstráni aj znečistenie stanovišťa a okolia zberných nádob na triedené zložky odpadu do vzdialenosti 5 m vo všetkých smeroch, ktoré vzniklo z dôvodu neuskutočnenia odvozu;
- v prípade objektívnych prekážok odvozu bezodkladne zabezpečiť dočasné premiestnenie kontajnerov a zberných nádob v spolupráci so správcom nehnuteľnosti, ktorých kontajnery a zberné nádoby majú byť dočasne premiestnené a s vlastníkom nehnuteľnosti, na ktorej majú byť kontajnery dočasne umiestnené a bezodkladne o tom informovať Hlavné mesto a príslušnú mestskú časť; ak nie je miesto dočasného umiestnenia kontajnerov a zberných nádob možné dohodnúť podľa predchádzajúcej vety, umiestni Spoločnosť náhradné kontajnery a zberné nádoby pre dané odvozné miesto a bezodkladne o mieste umiestnenia informuje Hlavné mesto, príslušnú mestskú časť a správcu nehnuteľnosti a zároveň Hlavnému mestu preukáže nemožnosť dosiahnutia dohody v primeranom čase; za objektívnu prekážku sa považuje dočasná nezjazdnosť prístupovej komunikácie (rozkopávka, ľad, sneh), podjazdová výška menšia ako 4,0 m a pozdĺžny sklon komunikácie väčší ako 15%.
- prevádzkovať zberný dvor na triedený komunálny odpad na Starej Ivanskej ceste 2;
- prevádzkovať zberný dvor na mestskej časti Rača, ZD Pri Šajbách;
- prepravovať triedené zložky odpadu vozidlami na to určenými, pri preprave dodržiavať platné právne predpisy;
- odvážať alebo zabezpečiť odvoz triedených zložiek komunálneho odpadu na materiálové zhodnotenie podnikateľským subjektom oprávneným na ich spracovanie v zmysle platných právnych predpisov;
- poskytnúť prepravu a zneškodnenie objemného odpadu a drobného stavebného odpadu na základe požiadavky pôvodcu odpadu, a to na jeho náklady;
- viesť a uchovávať predpísanú evidenciu odpadov.

9. Strategické vyhliadky do budúcnosti

Smerovanie spoločnosti OLO z pohľadu výkonu svojich hlavných činností a prípravy nových aktivít musí plne zodpovedať stratégiu Hlavného mesta SR Bratislava v oblasti nakladania s komunálnymi odpadmi s cieľom prechodu na obehové hospodárstvo pre roky 2021 - 2026, v súlade so zavádzanou a pripravovanou legislatívou a cieľmi Slovenska a EÚ v oblasti odpadového hospodárstva, s dôrazom na hierarchiu odpadového hospodárstva a aplikáciu aktuálnych nezameniteľných cieľov a stratégií ako sú:

- obehové hospodárstvo (cirkulárna ekonomika);
- zdieľaná ekonomika;
- znižovanie uhlíkovej stopy;
- boj s klimatickou zmenou;
- znižovanie spotreby.

Prioritami na najbližšie obdobie sú:

- Komfortný systém triedenia a zberu odpadov.
- Aktívna osвета obyvateľov – tvoríme systém, ktorý je transparentný, ktorému obyvatelia dôverujú a do ktorého sa aktívne zapájajú.
- Infraštruktúra pohodlná pre obyvateľov – reuse centrá, zberné dvory dostupné obyvateľom každej mestskej časti.
- Elektronická evidencia odpadov – pasportizácia a inventarizácia všetkých zberných nádob vrátane potvrdzovania ich výsypu.
- Energetické zhodnocovanie odpadov - moderné a efektívne zariadenie na energetické zhodnocovanie odpadu, ktoré bude spĺňať a dodržiavať najprísnejšie environmentálne štandardy.

V rámci otvorených diskusií na úrovni vedenia mesta a odborných útvarov magistrátu boli definované priority pre bezprostredné riešenie: pokračovanie v budovaní reuse centier, modernizácia a ekologizácia ZEVO, posúdenie otázky budovania vlastného zariadenia na zhodnocovanie biologicky rozložiteľného odpadu, intenzifikácia prevádzky zberných dvorov, intenzifikácia zberu kuchynského BRKO a zberu jedlých olejov a tukov. V rámci potrebných investičných riešení sa zdroje financovania budú hľadať predovšetkým v rámci Rady partnerstva pre integrovaný územný rozvoj Bratislavského kraja na roky 2021 – 2027, ako aj Fondu na spravodlivú transformáciu v rámci programového obdobia 2021 – 2027.

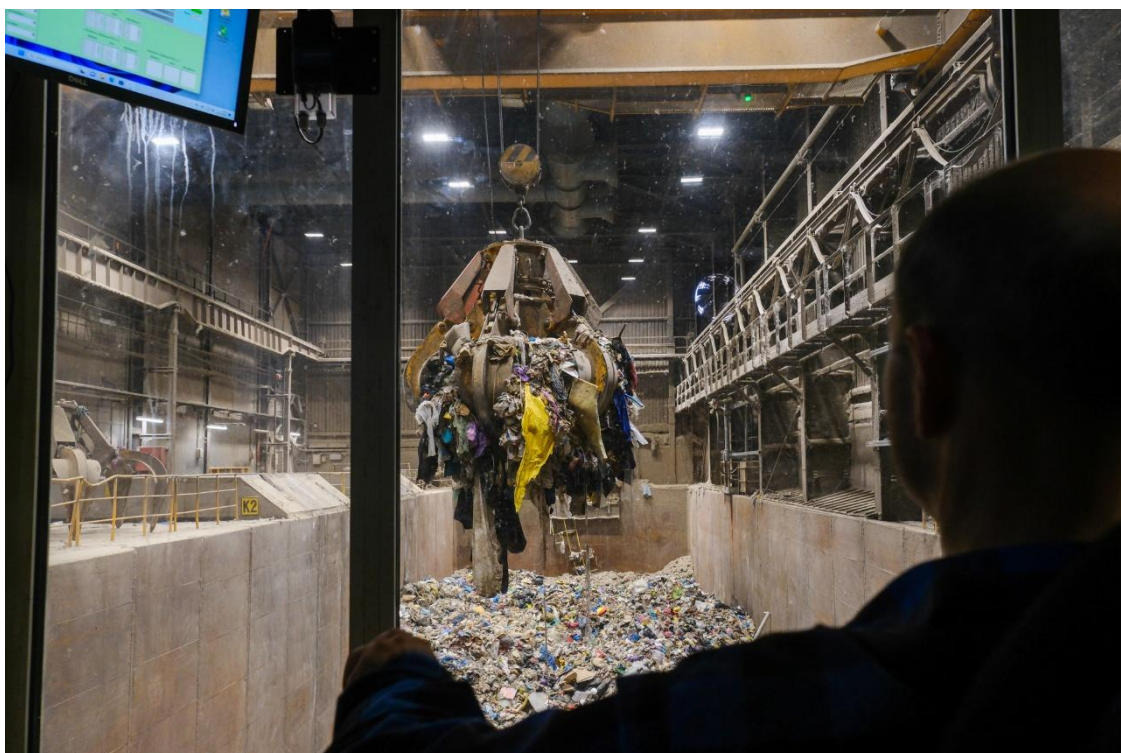
OLO a.s. si plne uvedomuje svoje postavenie a úlohy v rámci odpadového hospodárstva mesta Bratislava. Intenzívne vníma potrebu prinášať obyvateľom mesta Bratislava kvalitné a cenovo dostupné služby, ktoré sú plne v súlade s národnými a európskymi trendami a prispievajú ku skvalitneniu životného prostredia. Témou rokov 2021 – 2026 je snaha o prechod na cirkulárnu ekonomiku, predchádzanie vzniku odpadov a legislatívne obmedzenie možností skládkovania odpadov. Aj keď sa samotné skládkovanie odpadov týka Bratislavy len okrajovo, účinky vyplývajúce z historicky nevídaného tempa rastu cien za skládkovanie odpadov, budú mať zásadný vplyv na dopyt po koncovkách odpadu zabezpečujúcich jeho energetické či materiálové využitie.

Najdominantnejšou témou z hľadiska strategických vyhliadok je nevyhnutná Modernizácia a ekologizácia ZEVO OLO. Procesy energetického zhodnocovania odpadu môžu pri prechode

na obehové hospodárstvo zohrávať dôležitú úlohu za predpokladu, že ako hlavná zásada sa bude používať hierarchia odpadového hospodárstva EÚ, ruka v ruku s princípmi prechodu z lineárneho na obehové hospodárstvo. Mohlo by sa zdať, že problematika skládkovania odpadov nie je pre Bratislavu z tradične dominantným zhodnocovaním zmesového odpadu vo vlastnom energetickom zariadení dôležitá, z hľadiska možných zdrojov pre ZEVO s rozšírenou kapacitou i pre celkovú filozofiu spoločenského vnímania spaľovania odpadov je táto zmena veľmi prínosná i pre ZEVO OLO. Z pohľadu ZEVO OLO to vytvorí v budúcnosti situáciu, reakcie na požiadavky energetického zhodnocovania zmesového odpadu od okolitých samospráv zo širšieho okolia Bratislavy, prípadne doplnenia palivového mixu o rôzne výstupy z úpravy odpadov pred skládkovaním, ktoré môžu priaznivo ovplyvňovať energetickú výťažnosť zariadenia s pozitívnym vplyvom na miernejší nárast vstupných cien pre hlavného akcionára, t.j. obyvateľov mesta Bratislava.

Cieľmi pripravovanej modernizácie a ekologizácie sú:

- Obnovenie životnosti ZEVO v súlade s najprísnejšími európskymi štandardmi (BAT a BREF).
- Vytvorenie dvoch nezávislých spaľovacích liniek – minimalizácia spoločnej odstávky bez potreby prerušenia príjmu odpadov jeho odklonením na skládky alebo iné zhodnocovacie zariadenia.
- Zvýšenie energetickej efektívnosti ZEVO – zabezpečenie externého odberu tepla až do úrovne 30% celoročnej potreby tepla spoločnosti MH Teplárenský holding a.s. Odber tepla zo ZEVO zásadným spôsobom zmení aktuálnu primárnu závislosť bratislavského tepelného hospodárstva na fosílnych zdrojoch energie. Zároveň sme prepojili odpadové a tepelné hospodárstvo mesta, čo je ideálnym ekonomickým aj environmentálnym riešením pre mesto Bratislava.
- Zníženie emisií – účinnosť čistenia spalín bude u znečisťujúcich látok na úrovni 99%



VÝPIS

zo zasadnutia
02.06.2025

K bodu

Informácia spoločnosti Odvoz a likvidácia odpadu, a.s. o nakladaní s komunálnym odpadom, separovanom zbere a strategických vyhlídkach do budúcnosti.

Návrh uznesenia komisie:

Komisia pre životné prostredia a klimatickú zmenu po prerokovaní materiálu

odporúča mestskému zastupiteľstvu

zobrať na vedomie

informáciu o nakladaní s komunálnym odpadom, separovanom zbere a strategických vyhlídkach do budúcnosti.

Stav hlasovania: Schválené

Hlasovanie:

Prítomní: 6

Za: 6, Proti: 0, Zdržal sa: 0, Nehlasoval: 0

Vyhotovil: JUDr. Zuzana Kirschnerová