

Materiál na rokovanie
Mestského zastupiteľstva
hlavného mesta SR Bratislavy
v dňoch 29.06. a 30.06.2016

**Informácia o nakladaní s komunálnym odpadom, realizovaní separovaného zberu
a recyklácii druhotných surovín**

Predkladateľ:

Ivo Nesrovnal v.r.
primátor hlavného mesta SR Bratislavy

Zodpovedný:

Ing. Katarína Prostejovská v.r.
vedúca Oddelenia životného prostredia
a mestskej zelene

Spracovateľ:

RNDr. Branislav Cimerman v.r.
generálny riaditeľ spoločnosti
Odvoz a likvidácia odpadu a.s.

Materiál obsahuje:

1. Návrh uznesenia
2. Dôvodovú správu
3. Informáciu o nakladaní s komunálnym odpadom, realizovaní separovaného zberu a recyklácii druhotných surovín
4. Výpis zo zasadnutia Komisie územného, strategického plánovania, životného prostredia a výstavby Mestského zastupiteľstva hlavného mesta SR Bratislavy zo dňa 14.06.2016
5. Uznesenie Mestskej rady hlavného mesta SR Bratislavy č. 368/2016 zo dňa 16.06.2016

Kód uzn.: 7.4.14
9.1.1.

NÁVRH UZNESENIA

Mestské zastupiteľstvo po prerokovaní materiálu

berie na vedomie

Informáciu o nakladaní s komunálnym odpadom, realizovaní separovaného zberu a recyklácii druhotných surovín.

Dôvodová správa

Materiál je predkladaný na základe Uznesenia č. 524/2001 časť B bod 2 zo dňa 15. 3. 2001, podľa ktorého Mestské zastupiteľstvo hlavného mesta SR Bratislavy žiada primátora ako hlavného akcionára spoločnosti Odvoz a likvidácia odpadu a. s. informovať Mestské zastupiteľstvo jedenkrát ročne počnúc rokom 2002, ako sa realizuje separovaný zber a recyklácia druhotných surovín a ciele predloženého materiálu.

Informácia o nakladaní s komunálnym odpadom, realizovaní separovaného zberu a recyklácie druhotných surovín

Nakladanie s odpadom realizované spoločnosťou OLO a.s. v roku 2015

V rámci nakladania s odpadom vykonáva spoločnosť OLO a.s. tri hlavné činnosti:

- **zvoz odpadu** – patria sem všetky činnosti, pri ktorých je do zberných nádob a kontajnerov spoločnosti OLO a.s. ukladajú odpad /vrátane zberných dvorov/, ktorý je následne odvezený na spracovanie, spálenie alebo je odpad uložený na skládku,
- **spracovanie odpadov** – patria sem činnosti triedenia odpadov dovezených zo zberných nádob na separovaný zber /papier, plasty a sklo/, ako aj činnosť dodatočného triedenia škvary ako výstupného produktu z procesu spaľovania, z ktorej je ešte možné odseparovať sklo, železné a neželezné kovy,
- **spaľovanie odpadu** – patrí sem spaľovanie vhodných druhov odpadu s následnou výrobou elektrickej energie, ktorý je dovezený z procesu zvozu odpadu do spaľovne odpadu prevádzkovej OLO a.s.

Skladba odpadu zvezeného spoločnosťou OLO a.s. v roku 2015

V roku 2015 bolo do prevádzok spoločnosti OLO a.s. na základe uzavretých zmluvných vzťahov dovezených **165 378,30 t** odpadu (nárast o 1,06 % oproti roku 2014), skladba ktorého je uvedená v tabuľke.

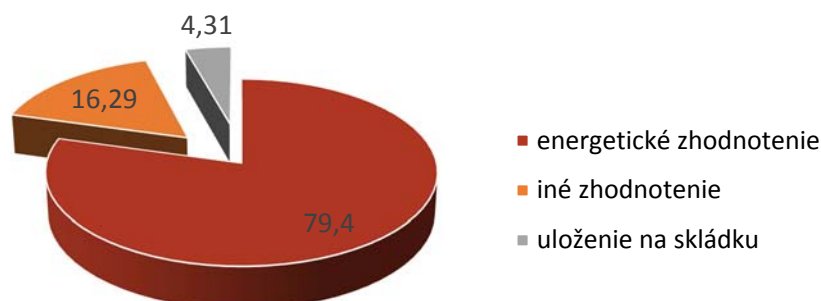
Zložka odpadu	2011 t	2012 t	2013 t	2014 t	2015 t
Zmesový komunálny odpad	113 567,86	110 935,87	110 753,47	113 812,38	114 450,02
Stavebný odpad	6 604,55	6 587,62	6 704,12	7 172,21	8 216,50
Objemný odpad	14 384,68	11 215,94	19 039,60	20 445,92	20 069,52
Biologicky rozložiteľný odpad	2 716,08	2 528,22	2 591,35	2 643,25	2 921,86
Papier a lepenka	8 331,95	7 821,14	7 736,30	7 918,96	8 002,61
Plasty	3 434,29	3 644,38	3 911,98	4 202,01	4 459,39
Sklo	5 849,66	6 363,02	6 375,30	5 783,30	5 617,73
Drevo	0	0	42,43	875,78	789,95
Farby, lepidlá, živice	0	0	0,6	17,73	16,64
Rozpúšťadlá	0	0	0	2,67	4,16
Tuky a oleje	0	0	0	2,04	4,86
NO - detergenty, pesticídy...	0	0	0	0,47	0,36
Kovy	186,34	136,5	171,72	277,19	315,59
Elektroodpad	449,29	383,42	350,4	386,9	420,64
Ostatné /batérie, žiarivky, pneumatiky/	136,09	98,69	141,95	95,59	88,49
Celkom	155 660,79	149 714,80	157 819,22	163 636,40	165 378,30
Rozdiel oproti predch. roku	-5,29%	-3,82%	5,41%	3,69%	1,06%

Až **89 %** z tohto množstva odpadu v roku 2015 tvoril odpad vyzbieraný na základe zmluvných vzťahov s HM SR BA. Zvyšný odpad bol dovezený na základe komerčnej obchodnej činnosti spoločnosti OLO a.s.

	2011 t	2012 t	2013 t	2014 t	2015 t
Celkové množstvo HM SR BA	142 768,08	138 907,47	140 594,05	143 861,39	147 125,6
Rozdiel oproti predch. roku	-3,95%	-2,70%	1,21%	2,32%	2,26%
Podiel na celkovom množstve	90,44%	91,72%	89,09%	87,92%	88,97%

Významnou črtou nakladania s odpadom vzniknutým na území Bratislavy je veľký dôraz spoločnosti OLO a.s. na ekologické využitie odpadu, čo sa prejavuje uprednostňovaním zhodnotenia odpadu pred jeho ukladaním na skládky. V roku 2015 skončilo iba 7 110,50 t vyzbieraného odpadu na skládkach, z čoho až 7 063,78 t odpadu predstavoval zmesový komunálny odpad, ktorý nebolo možné spáliť z dôvodu pravidelných odstávkových prác a s tým súvisiaceho zaplnenia zásobníka odpadu v spaľovni. Na zhodnotenie bolo odovzdaných 26 890,22 t odpadu (najmä odpadu vyzbieraného v zavedenom systéme separovaného zberu) a zvyšný odpad bol energeticky zhodnotený v spaľovni odpadu.

Využitie odpadu v %

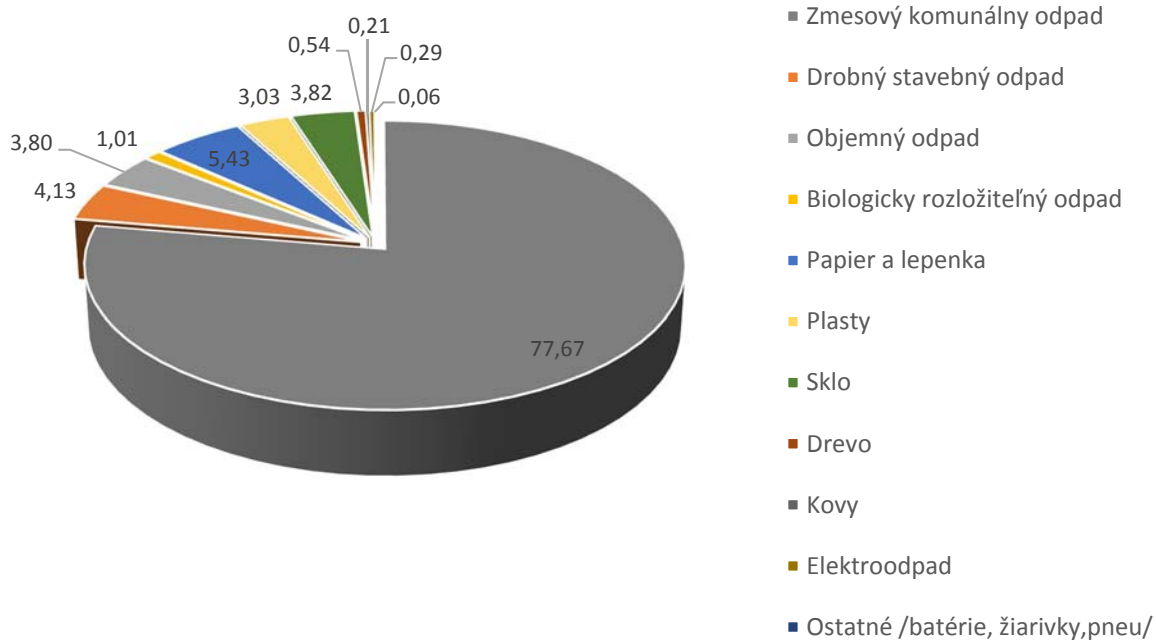


Skladba odpadu vyzbieraného spoločnosťou OLO a.s. v roku 2015 na základe zmluvných vzťahov s HM SR BA

V roku 2015 spoločnosť OLO a.s. od obyvateľov na základe zmluvných vzťahov s HM SR BA vyzbierala **147 125,68 t** odpadu (nárast o **2,26 %** oproti roku 2014), skladba ktorého je uvedená v tabuľke.

Skladba komunálneho odpadu					
Zložka komunálneho odpadu	2011 t	2012 t	2013 t	2014 t	2015 t
Zmesový komunálny odpad	113 438,68	110 797,37	110 616,19	113 654,05	114 267,36
Drobný stavebný odpad	3 923,73	4 282,54	5 041,25	5 171,43	6 072,85
Objemný odpad	5 460,81	3 798,27	4 452,67	3 872,19	5 595,56
Biologicky rozložiteľný odpad	1 655,50	1 638,86	1 795,5	1 612,14	1 483,43
Papier a lepenka	8 235,41	7 787,96	7 701,24	7 910,41	7 988,67
Plasty	3 432,57	3 638,42	3 907,67	4 201,79	4 459,39
Sklo	5 849,66	6 345,44	6 375,30	5 783,30	5 617,73
Drevo	0	0	40,76	873,92	789,95
Farby, lepidlá, živice	0	0	0,6	17,73	16,64
Rozpúšťadlá	0	0	0	2,67	4,16
Tuky a oleje	0	0	0	2,04	4,86
NO - detergenty, pesticídy...	0	0	0	0,47	0,26
Kovy	186,34	136,5	170,52	276,76	315,59
Elektroodpad	449,29	383,42	350,4	386,9	420,64
Ostatné /batérie, žiarivky,pneu/	136,09	98,69	141,95	95,59	88,49
Celkom	142 768,08	138 907,47	140 594,05	143 861,39	147 125,6

Skladba komunálneho odpadu v %



Od roku 2009 evidujeme znižovanie celkového množstva komunálneho odpadu, ktoré je zapríčinené viacerými skutočnosťami. Pri zmesovom komunálnom odpade je to najmä zvyšovanie podielu separovaného zberu, jeho menšia produkcia spôsobená nižšou spotrebou z dôvodu tzv. „krízy“ a nižším výskytom počtu ľudí produkujúcich komunálny odpad, ktorí dochádzajú do hlavného mesta za pracovnými príležitosťami (stavebný priemysel...). Od roku 2014 pokračuje jeho nárast.

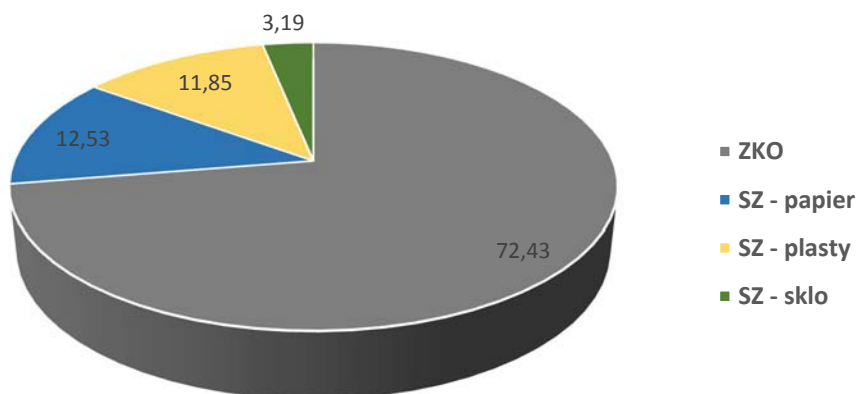
Drobný stavebný odpad sa zbiera len prostredníctvom zberných dvorov. Spoločnosť OLO a.s. zaviedla v roku 2011 evidenciu odpadu prijímaného na zbernom dvore, čím došlo práve v prípade drobného stavebného odpadu k stabilizácii jeho množstva. Treba však upozorniť na fakt, že pokiaľ nebude systém zberných dvorov centralizovane riadený a prepojený jednotným informačným systémom, nemožno zabrániť jeho zneužívaniu menšími stavebnými firmami, ktoré sa týmto spôsobom bezplatne zbavujú stavebného odpadu. Túto situáciu rieši nový zákon o odpadoch č.79/2015 Z.z.

Najvýraznejší pokles je viditeľný u objemného odpadu, zber ktorého prešiel viacerými štádiami. Do konca roku 2008 zabezpečovala spoločnosť OLO a.s. pre jednotlivé MČ bezplatné pristavovanie veľkokapacitných kontajnerov (napr. v roku 2008 to bolo 1 018 ks veľkokapacitných kontajnerov) a prevádzkovala viaceré zberné dvory (Ivanská cesta 22, Bazová 6, Dvojkřížna ul – do polovice roku 2009). Novelou zákona o Bratislave od roku 2009 si veľkokapacitné kontajnery na objemný odpad objednávajú priamo jednotlivé MČ, preto takto objednané množstvá sa v štatistike odpadu vyzbieraného pre HM SR BA nenachádzajú. Podobne, ako u drobného stavebného odpadu, sa od polovice roku 2009 vykazuje len objemný odpad vyzbieraný prostredníctvom jedného zberného dvora na Starej Ivánskej ceste 2. Z uvedených dôvodov dosiahlo v roku 2015 množstvo vyzbieraného objemného odpadu len **44,3%** množstva objemného odpadu vyzbieraného v roku 2008, ktorý vtedy predstavoval množstvo 12 620 t.

Zatiaľ čo je zber zmesového komunálneho odpadu v ukazovateľoch počtu obslúh takmer stabilizovaný, počet obslúh separovaného zberu každoročne rastie a tým sa mení aj celkový podiel separovaného zberu na celkovom počte obslúh, ktorý v roku **2015 dosiahol 27,57%**.

Počet obslúh v ks	2011	2012	2013	2014	2015
Zmesový komunálny odpad	2 697 329	2 701 031	2 749 290	2 703 134	2 680 494
Separovaný zber – papier	405 822	429 098	448 927	460 426	463 688
Separovaný zber – plasty	389 200	407 096	422 496	441 372	438 546
Separovaný zber – sklo	87 827	94 280	104 346	109 285	118 084
Počet obslúh celkom	3 580 178	3 631 505	3 725 059	3 703 134	3 700 812
Počet obslúh separovaného zberu	882 849	930 474	975 769	1 011 083	1 020 318
Podiel separovaného zberu	24,66%	25,62%	26,19%	27,22%	27,57%

Počet obslúh v roku 2015 v %

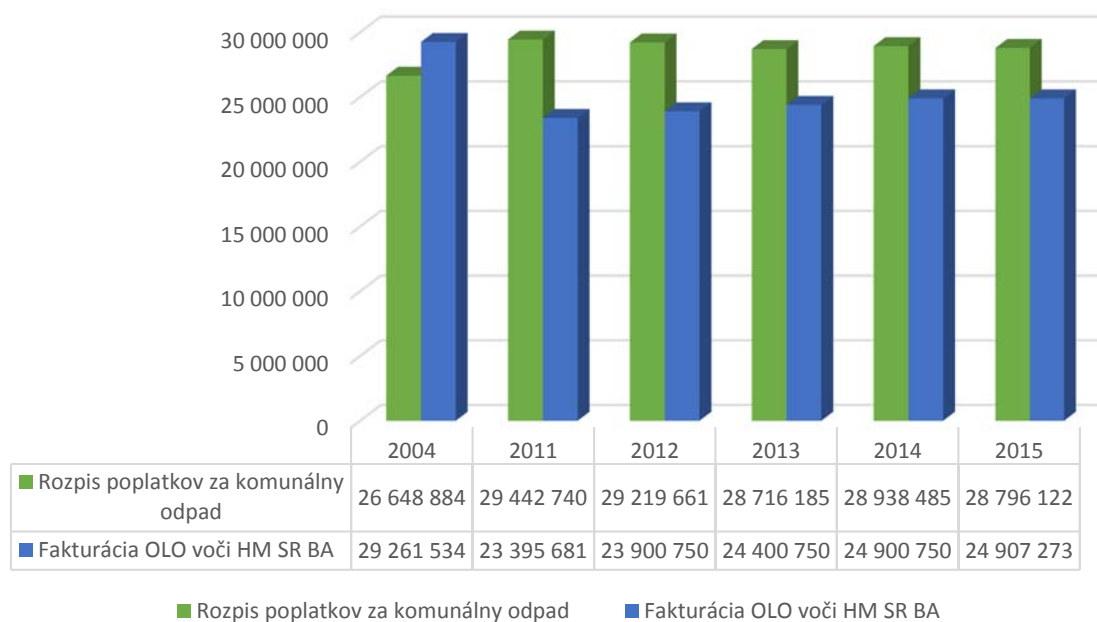


Aj do budúcnosti je predpoklad, že podiel triedeného zberu bude rásť na úkor zmesového komunálneho odpadu. Intenzita tohto procesu bude závisieť od nastavenia motivačných faktorov pre podporu triedeného zberu, najmä jeho finančným zvýhodnením.

Prijatím nového zákona o odpadoch sa Slovensko pripojilo k významnému európskemu záväzku dosiahnuť podiel separovaného zberu v komunálnom odpade do roku 2020 na úroveň minimálne 50% hmotnosti vzniknutých odpadov. Tieto ambiciózne ciele bude možné dosiahnuť len správnym nastavením systému s využitím nového legislatívneho prostredia a jeho dôsledným dodržiavaním. V roku 2012 pristúpila spoločnosť OLO a.s. k zmene rajonizácie s cieľom vytvoriť podmienky pre zvýšenie podielu separovaného zberu a v roku 2014 sa podarilo tento proces dotiahnuť do úspešného konca. Jedná sa o systémovú zmenu, ktorou sa po 20-tich rokoch prehodnocuje doterajší systém práce tak, aby bolo možné do budúcnosti pružnejšie reagovať na vývoj množstva obslúž zberných nádob na zmesový komunálny odpad a zberných nádob na separovaný zber v dotknutej oblasti. Samozrejme bude potrebné aj intenzívnejšie zapojenie obyvateľov do tejto problematiky, čo si vyžiada ďalšie náklady na osvetu. V neposlednom rade treba počítať aj s pochopiteľnou počiatočnou negatívnou odozvou, ako reakciou obyvateľov na zvýšenie svojej zodpovednosti za nakladanie s komunálnym odpadom a s tým spojený zásah do ich zaužívaných návykov.

Od roku 2008 je možné sledovať aj zmenu prerozdelenia výnosu z poplatku za komunálne a drobné stavebné odpady, ktorého účelovosť je daná platnou legislatívou. Zatiaľ čo pred týmto obdobím HM SR BA používalo na pokrytie svojich záväzkov voči spoločnosti OLO a.s. okrem výnosu z poplatku aj iné finančné zdroje, od uvedeného roku výber poplatku prevyšuje zmluvné záväzky HM SR BA voči OLO a.s. V roku 2015 spoločnosť OLO a.s. fakturovala Hlavnému mestu sumu 24.907.273,- €.

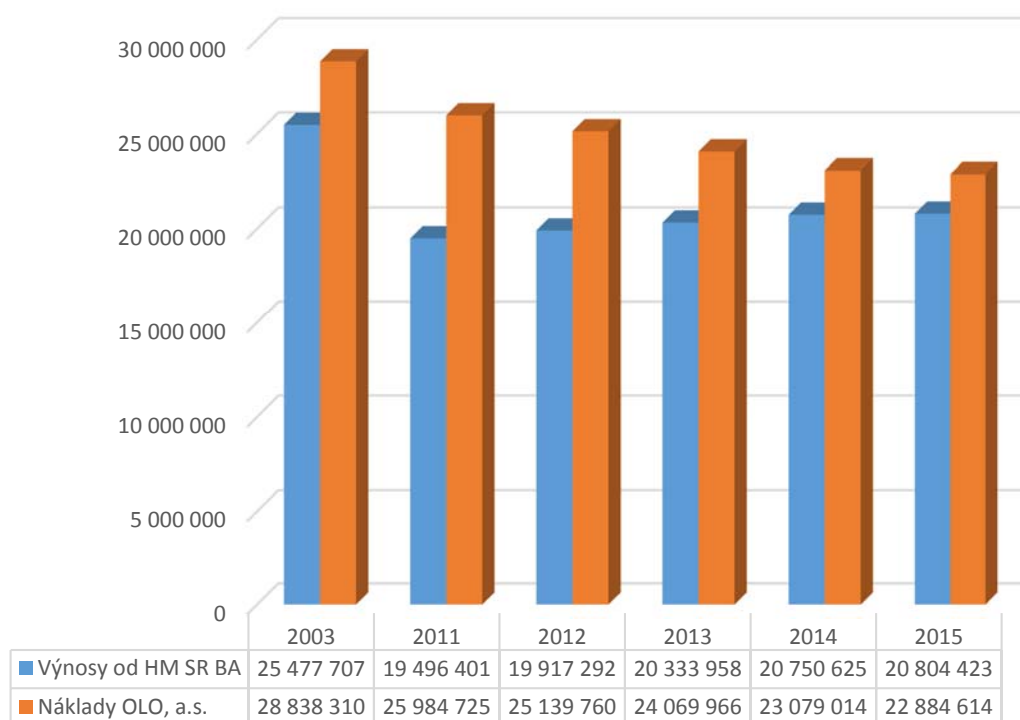
Rozpis poplatkov za KO vs. Fakturácia OLO voči HM SR BA v EUR s DPH



Od roku 2011 prebieha v spoločnosti OLO a.s. reštrukturalizácia, ktorou sa podarilo znížiť náklady spoločnosti až po dosiahnutie súčasného stavu.

Spoločnosť OLO, a.s. je stabilizovaná tak z finančného, ako aj organizačného hľadiska. Každoročne sa v maximálnej možnej miere snaží minimalizovať náklady a zároveň maximalizovať výnosy poskytovaním rôznych riešení nakladania s odpadom pre udržanie priaznivého stavu. Naša spoločnosť poskytuje svoje služby pôvodcom odpadu, ktorými sú fyzické osoby – občania majúci na území Bratislavy trvalý alebo prechodný pobyt a právnické osoby vykonávajúce svoju činnosť na území Bratislavy. Pre udržanie priaznivého stavu spoločnosti je dôležité venovať pozornosť rôznym problémom a následne ich riešeniam.

Výnosy od HM SR BA vs. Náklady spol. OLO, a.s. v EUR bez DPH

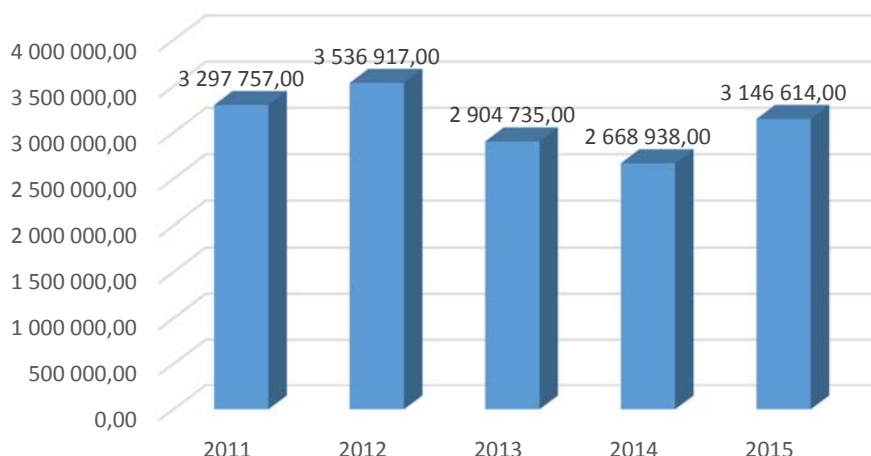


Náklady spoločnosti OLO a.s. sa darilo znižovať najmä zvyšovaním efektivity práce, optimalizáciou počtu zamestnancov a v neposlednom rade aj dodržiavaním interných pravidiel obstarávania tovarov a služieb (informácie o dodávateľských zmluvách, objednávkach, fakturácii a obstarávacích konaniach sú k dispozícii na webovej stránke spoločnosti). Z grafu je zrejmé, že náklady spoločnosti OLO a.s. preyšujú výnosy z fakturácie služieb pre HM SR BA. Tento rozdiel spoločnosť pokrýva z jej komerčnej činnosti. Výnosy spoločnosti v roku 2015 boli vo výške 20.756.061,- EUR a k tejto sume bol pripočítaný finančný príspevok z Recyklačného fondu vo výške 48.362,- EUR, ktorý spoločnosť na účet prijala 26.11.2015 a je účtovaný na samostatnom účte ako finančný príspevok, pri ktorom sa neúčtuje DPH. Celková čiastka výnosov pre rok 2015 predstavuje sumu 20.804.423,- EUR bez DPH.

Z činnosti odpadového hospodárstva v roku 2015 predstavuje podiel pre HM SR BA cca 86%. Z toho vyplýva, že iným subjektom prislúcha 14 % z celkového množstva poskytovaných služieb. Spoločnosť sa neustále zameriava na maximálne využitie práve voľných kapacít, ktoré sú prioritou v plnení zmluvných vzťahov s HM SR BA.

Veľkú pozornosť spoločnosť OLO, a.s. sústreďuje veľmi významného získavaniu príjmov predajom elektrickej energie, ktorú vyrába v Spaľovni vo Vlčom hrdle. V roku 2015 predstavoval výnos z predaja elektrickej energie sumu 3.146.614 EUR, čo predstavuje takmer 14%-ný podiel na celoročných tržbách spoločnosti OLO, a.s.

Výnos z predaja elektriny v EUR



Ďalšou významnou zložkou, ktorá sa podieľa na výnosoch spoločnosti OLO, a.s. je predaj druhotných surovín získaných z procesu dotried'ovania odpadu vyzbieraného zo separovaného zberu a dotried'ovania škvary zo Spaľovne (viď samostatná kapitola nižšie), ako aj transfer finančných prostriedkov z Recyklačného fondu, ktorý si voči tejto inštitúcii primárne nárokuje HM SR BA za vyzbierané množstvá separovaných zložiek komunálneho odpadu.

Zásadným zásahom do systému nakladania s komunálnym a drobným stavebným odpadom, ako aj jeho financovania, bola legislatívna zmena, ktorú priniesla novela zákona o Bratislave. Na základe tejto novely je od r. 2009 časť príjmov z poplatku za komunálne a drobné stavebné odpady vo výške 10 % prerozdeľovaná jednotlivým mestským častiam, pričom tu absentuje jednoznačné zadefinovanie účelovosti ich použitia vyplývajúce z platnej legislatívy. Nesystémovosť tohto kroku zapríčinila odklon časti odpadu na prevádzky skládok, čím sa nevyužíva naplno kapacita spaľovne, napriek jednoznačnému porušovaniu platného VZN.

Úlohou spoločnosti OLO, a.s. k ďalšiemu možnému navýšeniu tržieb by malo byť zintenzívnenie využívania veľkokapacitných kontajnerov, nakoľko mestské časti hlavného mesta Bratislavy aj zariadenia zriadené ústrednými orgánmi štátnej správy fungujúce v Bratislave likvidujú resp. spracovávajú veľký podiel odpadu v spolupráci s konkurenčnými spoločnosťami.

Výpadok množstva odpadu zapríčinený jeho presmerovaním zo strany mestských častí nie je možné v rámci existujúceho konkurenčného prostredia v odpadovom hospodárstve bratislavského regiónu vo vzťahu k vybudovaným kapacitám spoločnosti OLO a.s. nahradiť inak, ako dôsledným dodržovaním VZN. Samozrejme, že tento stav mestským častiam vyhovuje. Z finančných prostriedkov, ktoré získali zo systému kalkulujúceho s cenou za spaľovanie odpadu, ušetria tým, že zaplatia menej za skládkovanie. Pretože toto vybočenie zo systému sa ich priamo nedotýka, považujú to za svoju výhodu, nie problém. Problémom to je pre zvyšok systému, pretože takto odklonené finančné prostriedky budú reálne chýbať až spoločnosti OLO a.s. a v prípade nutnosti kryť v budúcnosti investičné požiadavky spaľovne sa to dotkne v konečnom dôsledku aj HM SR BA. Mesto svojimi nástrojmi (príslušné VZN) potrebný rozsah financií a podmienky nakladania s komunálnym odpadom zabezpečilo, no ich nedodržiavaním a tolerovaním vzniknutého stavu sa finančné prostriedky odkláňajú mimo systému, a vo finále (v prípade účtovnej straty spoločnosti) ich bude nutné do systému opäť doplniť. V roku 2012 prebehla na úrovni schôdzí Regionálneho združenia MČ HM SR BA debata na túto tému, výsledkom ktorej bola dohoda o zvýhodnenej cene spaľovania odpadu pre

jednotlivé MČ na obdobie 2012 až 2015, čo dokumentuje aj zápisnica zo schôdze tohto združenia zo dňa 20.3.2012, bod č.1. Reálne však štatistika 2012 až 2014 vykazuje zo strany mestských častí ešte väčší odklon odpadu zo spaľovne ako tomu bolo pred touto dohodou. V roku 2014 síce došlo k miernemu nárastu množstiev objemného odpadu dovezených z jednotlivých MČ, no toto zvýšenie je zapríčinené najmä otvorením zberného dvora v Rači, nie zvýšením podielu odvozu VKK z jednotlivých MČ. V roku 2015 bolo z MČ v Bratislave dovezené a spracované na závode Spaľovňa odpadu 1541,9 t odpadu (Katalógové číslo odpadov 20 03 07).



Na základe zmlúv uzavretých medzi spoločnosťou OLO a.s. a HM SR BA vyplývajú pre OLO a.s. povinnosti, z ktorých medzi najpodstatnejšie patria:

1. Zmluva o zbere a preprave komunálneho odpadu

- vykonávať nepretržite, s výnimkou nediel a štátnych sviatkov, zber a prepravu komunálneho odpadu zo zberných nádob, pričom spoločnosť OLO a.s. je povinná vyprázdniť zbernú nádobu aj v prípade, že nie je plná,
- poskytnúť a rozmiestniť na území hlavného mesta zberné nádoby na zber zmesového komunálneho odpadu, ku ktorým má OLO a.s. vlastnícke alebo iné užívacie práva, tak aby bol zabezpečený výkon zberu a prepravy zmesového komunálneho odpadu v požadovanom rozsahu, zabezpečiť ich označenie, priebežnú údržbu, dezinfekciu a v prípade bežného opotrebovania ich výmenu,
- vyprázdňovať prístupné zberné nádoby prostredníctvom zberných vozidiel tak, aby nebola ohrozená bezpečnosť chodcov a cestnej premávky, nedochádzalo ku škodám na majetku, po vyprázdnení ich vrátiť na pôvodné prístupné miesto,
- zabezpečiť náhradný odvoz najneskôr nasledujúci deň v prípade neuskutočnenia odvozu v dôsledku havarijného stavu alebo z dôvodu na strane OLO a.s. a v takom prípade OLO a.s. odstráni aj znečistenie stanovišťa a okolia zberných nádob na separované zložky odpadu do vzdialenosti 5 m vo všetkých smeroch, ktoré vzniklo z dôvodu neuskutočnenia odvozu,
- bezodkladne dohodnúť dočasné premiestnenie zberných nádob v spolupráci s vlastníkom nehnuteľnosti, na ktorom majú byť zberné nádoby dočasne umiestnené, v prípade objektívnych prekážok odvozu; za objektívnu prekážku sa považuje nejazdnosť prístupovej

komunikácie (rozkopávka, ľad, sneh, nespevnená komunikácia), podjazdová výška menšia ako 3,5m, šírka príjazdovej komunikácie menšia ako 4 m a pozdĺžny sklon väčší ako 15%,

- zabezpečiť zber a prepravu zmesového komunálneho odpadu z lisovacieho kontajnera, ktorého použitie umožnilo hlavné mesto, vykonať zber a prepravu minimálne 1 krát za týždeň, bez ohľadu na naplnenosť kontajnera,
- prepravovať separované zložky odpadu vozidlami na to určenými, pri preprave dodržiavať platné právne predpisy,
- prepravovať zmesový komunálny odpad prednostne do Spaľovne komunálneho odpadu vo Vlčom hrdle, ak to z prevádzkových dôvodov nie je možné, spoločnosť OLO a.s. prepraví zmesový komunálny odpad do iného zariadenia na zneškodnenie a túto skutočnosť oznámi a preukáže Hlavnému mestu,
- prepravovať komunálny odpad tak, aby boli naplnené ciele odpadového hospodárstva v nasledovnom poradí: materiálové zhodnotenie, energetické zhodnotenie komunálneho odpadu v spaľovni, prípadne jeho termické zneškodnenie v spaľovni odpadu s následnou výrobou energie a napokon uloženie odpadov na skládku,
- poskytnúť prepravu a zneškodnenie objemného odpadu a drobného stavebného odpadu na základe požiadavky pôvodcu odpadu, a to na jeho náklady,
- viesť a uchovávať predpísanú evidenciu odpadov...

2. Zmluva o zneškodňovaní komunálneho odpadu

- nepretržite vykonávať zhodnocovanie alebo zneškodňovanie komunálneho odpadu,
- zabezpečiť dodatočne vytriedenie zozbieraných separovaných zložiek komunálneho odpadu, a to papiera a lepenky, skla, plastov a kovových obalov,
- odvážať alebo zabezpečiť prepravu separovaných zložiek komunálneho odpadu na materiálové zhodnotenie podnikateľským subjektom oprávnených na ich spracovanie v zmysle platných právnych predpisov,
- prepravovať komunálny odpad tak, aby boli naplnené ciele odpadového hospodárstva v nasledovnom poradí: materiálové zhodnotenie, energetické zhodnotenie komunálneho odpadu v spaľovni, prípadne jeho termické zneškodnenie v spaľovni odpadu s následnou výrobou energie a napokon uloženie odpadov na skládku,
- prednostne energeticky zhodnotiť zmesový komunálny odpad, v Spaľovni komunálneho odpadu vo Vlčom hrdle, ak to z prevádzkových dôvodov nie je možné, spoločnosť OLO a.s. prepraví zmesový komunálny odpad do iného zariadenia na jeho zhodnotenie alebo zneškodnenie, pričom OLO a.s. je povinná túto skutočnosť Hlavnému mestu oznámiť a zhodnotenie alebo zneškodnenie odpadu preukázať,
- viesť a uchovávať predpísanú evidenciu odpadov...

3. Zmluva o zbere a odvoze triedeného komunálneho odpadu

- vykonávať nepretržite, s výnimkou nediel a štátnych sviatkov, zber a prepravu separovaných zložiek odpadu zo zberných nádob minimálne jedenkrát za dva týždne,
- poskytnúť a rozmiestniť na území hlavného mesta zberné nádoby na separované zložky odpadu, zabezpečiť ich označenie, priebežnú údržbu a v prípade bežného opotrebovania ich výmenu,
- vyprázdňovať sprístupnené zberné nádoby prostredníctvom zberných vozidiel tak, aby nebola ohrozená bezpečnosť chodcov a cestnej premávky, aby nedochádzalo ku škodám na majetku a po vyprázdnení ich vrátiť na pôvodné sprístupnené miesto,
- zabezpečiť náhradný odvoz najneskôr nasledujúci deň v prípade neuskutočnenia odvozu v dôsledku havarijného stavu alebo z dôvodu na strane OLO a.s. a v takom prípade OLO a.s. odstráni aj znečistenie stanovišťa a okolia zberných nádob na separované zložky odpadu do vzdialenosti 5 m vo všetkých smeroch, ktoré vzniklo z dôvodu neuskutočnenia odvozu,

- bezodkladne dohodnúť dočasné premiestnenie zberných nádob v spolupráci s vlastníkom nehnuteľnosti, na ktorom majú byť zberné nádoby dočasne umiestnené, v prípade objektívnych prekážok odvozu, pričom za objektívnu prekážku sa považuje nezjazdnosť prístupovej komunikácie (rozkopávka, ľad, sneh, nespevnená komunikácia), podjazdová výška menšia ako 3,5m, šírka príjazdovej komunikácie menšia ako 4 m a pozdĺžny sklon väčší ako 15%,
- prevádzkovať zberný dvor na separovaný komunálny odpad na Ivanskej ceste 22,
- prepravovať separované zložky odpadu vozidlami na to určenými, pri preprave dodržiavať platné právne predpisy,
- odvážať alebo zabezpečiť odvoz separovaných zložiek komunálneho odpadu na materiálové zhodnotenie podnikateľským subjektom oprávneným na ich spracovanie v zmysle platných právnych predpisov,
- poskytnúť prepravu a zneškodnenie objemného odpadu a drobného stavebného odpadu na základe požiadavky pôvodcu odpadu, a to na jeho náklady,
- viesť a uchovávať predpísanú evidenciu odpadov...

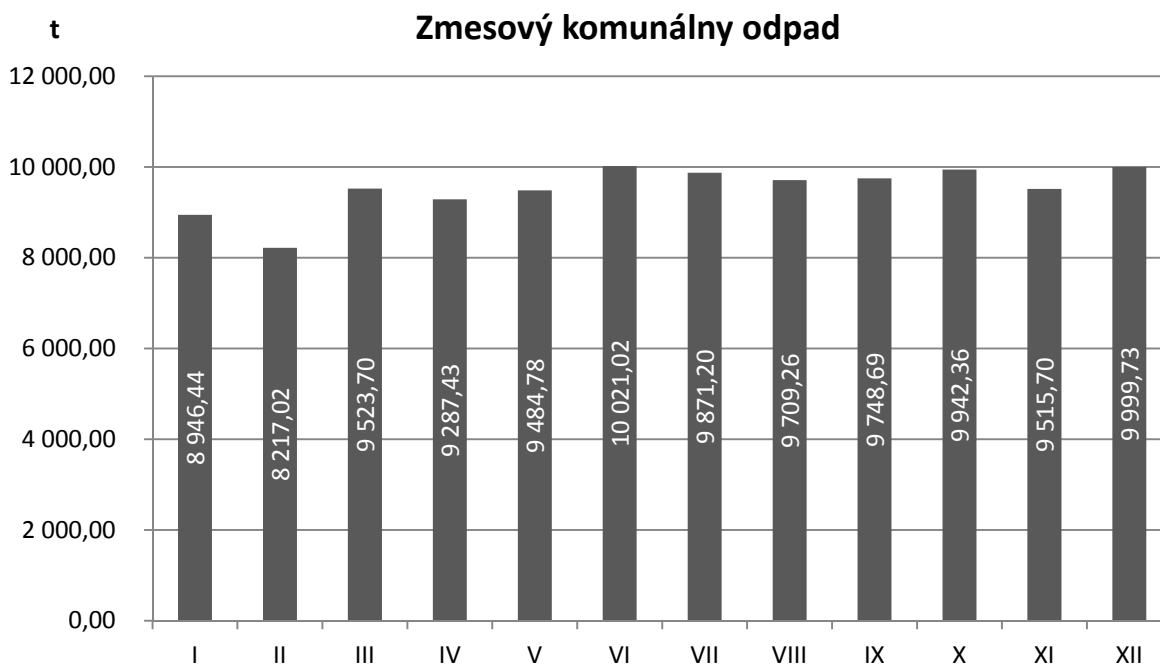
Všetky uvedené zmluvy tvoria jedinú a úplnú dohodu medzi hlavným mestom a spoločnosťou OLO a.s. ohľadne zberu, prepravy a zneškodňovania komunálnych odpadov a drobných stavebných odpadov a majú byť uplatňované a vykladané spoločne.

Odplata pre spoločnosť OLO a.s. je súčasťou odplaty za činnosť vykonanú podľa všetkých uvedených zmlúv a je fakturovaná mesačne vo výške 1/12 zo sumy schválenej rozpočtom HM SR BA, vychádzajúcej z finančného plánu spoločnosti OLO a.s. na príslušný rok.

Nakladanie so zmesovým komunálnym odpadom

V roku 2015 vyzbierala spoločnosť OLO a.s. **114 267,36 t** zmesového komunálneho odpadu, prostredníctvom kontajnerového zberu od občanov, čo predstavuje nárast o **0,5 %** oproti roku 2015. Prevažná väčšina odpadu bola spálená a **7 114,35 t** odpadu bolo vyvezených na skládku. Dôvodom skládkovania je zaplnenie zásobníka odpadu v spaľovni pri odstávkach, ktoré sú realizované spravidla 2 x ročne, čo bol aj prípad roku 2015.

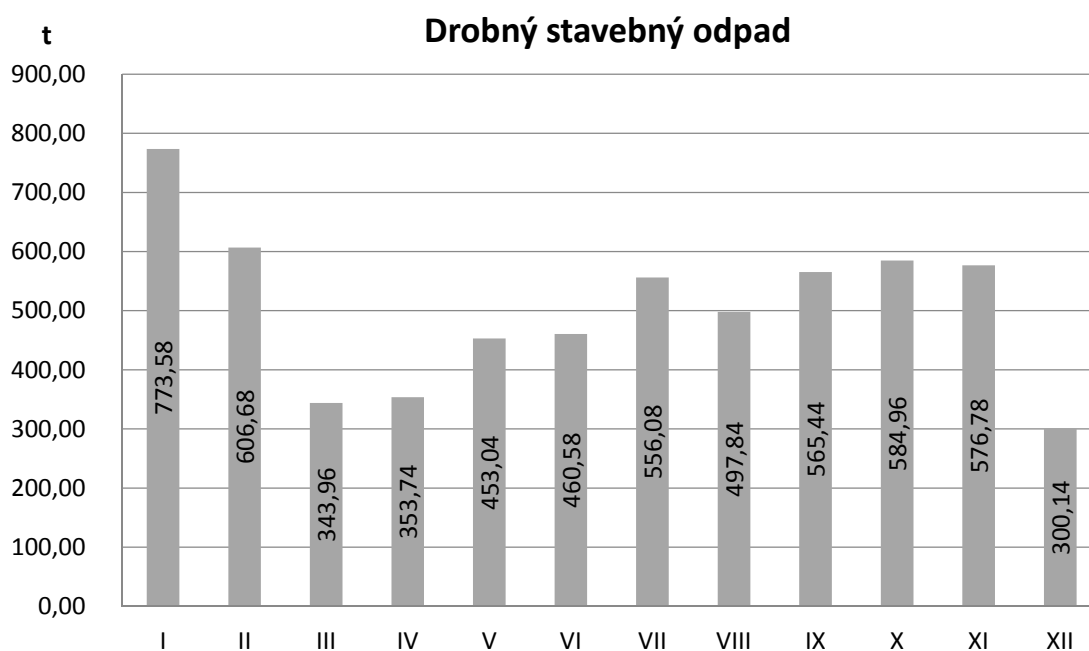
Na zvoz komunálneho odpadu sú využívané dvojnápravové vozidlá MERCEDES BENZ o nosnosti 18t s lineárnym systémom lisovania odpadu v nadstavbách GEESINK, ku ktorým v roku 2011 pribudli aj nové vozidlá MERCEDES BENZ o nosnosti 18t s rotačným systémom lisovania odpadu s nadstavbami FAUN. Spoločnosť OLO a.s. disponuje aj menšími vozidlami IVECO /vozidlá o nosnosti 10t/ s lisovacou nadstavbou, ktoré sú určené na vyprázdňovanie nádob v ťažko dostupných miestach (úzke uličky a strmé svahy). V iných mestách porovnateľných s HM SR BA sú v najväčšej miere využívané trojnápravové zberné vozidlá o nosnosti 26t, ktoré majú vyššiu efektívnosť zberu z dôvodu možnosti naloženia väčšieho množstva odpadu na jedno vyprázdnenie vozidla. Dopravné zahusťovanie Bratislavy spolu s častým umiestnením kontajnerových stojísk mimo hlavné dopravné komunikácie neustále sťažujú dostupnosť zberných nádob našej manipulačnej technike, čo sa aj v budúcnosti bude nepriaznivo prejavovať na vyšších nákladoch spôsobených nasadzovaním väčšieho počtu menších zberových vozidiel.



Celkovo bolo k 31.12.2015 na území Bratislavy rozmiestnených 41 822 nádob na zmesový komunálny odpad, z toho 13 622 kontajnerov 1 100 l, **5 401** nádob 240l a **22 759** nádob 120l. To znamená, že celkový počet zberných nádob sa zvýšil o **0,8 %** oproti roku 2014. Spoločnosť OLO a.s. vykonala v roku 2015 2 680 494 obslúh na zmesový komunálny odpad, čo je pokles o **0,8 %** oproti roku 2014.

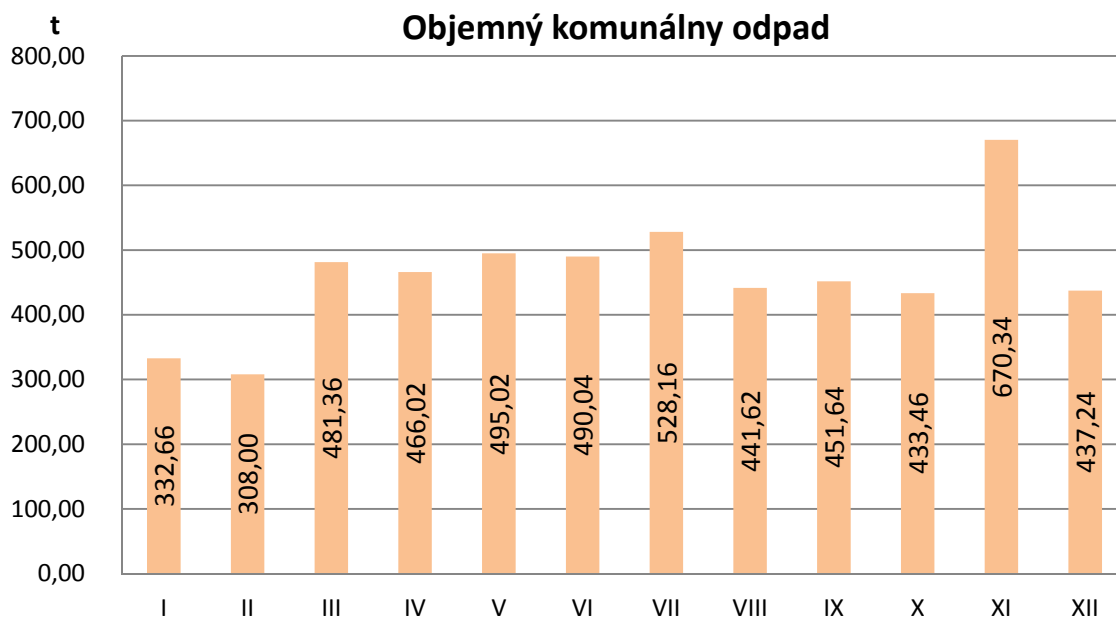
Nakladanie s drobným stavebným odpadom

V roku 2015 vyzbierala spoločnosť OLO a.s. **6 072,85 t** drobného stavebného odpadu, čo je nárast o **17,44%** oproti roku 2014. Tento zber bol realizovaný len prostredníctvom jedného zberného dvora v areáli spoločnosti OLO a.s. s vchodom zo Starej Ivánskej cesty 2.



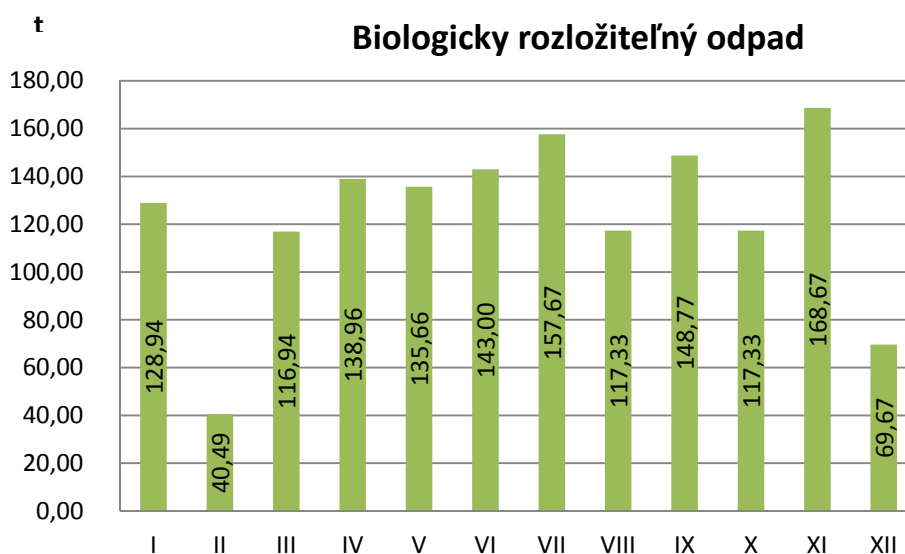
Nakladanie s objemným odpadom

Celkovo bolo v roku 2015 vyzbieraného **5 595,56 t** objemného odpadu, čo predstavuje oproti roku 2014 nárast o **44,5 %**. Zber tohto druhu odpadu bol realizovaný prostredníctvom zberného dvora v areáli spoločnosti OLO a.s. s vchodom zo Starej Ivanskej cesty 2, ZD na Dvojkřížnej ulici a ZD v Rači.



Nakladanie s biologicky rozložiteľným odpadom

Zber biologicky rozložiteľného odpadu je upravený legislatívou od roku 2006. Realizuje sa prostredníctvom zberného dvora OLO a.s. ako aj zberných dvorov prevádzkovaných jednotlivými mestskými časťami. V roku 2015 sa v ZD na Starej Ivanskej ceste 2 vyzbieralo **1 483,43 t** biologicky rozložiteľného odpadu od fyzických osôb, čo je pokles o **8,0 %** oproti roku 2014.



Realizácia separovaného zberu

K separovanému zberu pristupuje spoločnosť OLO a.s. dvoma spôsobmi:

- o **aktívny zber** prostredníctvom rozmiestňovania zberných nádob v meste
- o **pasívny zber** prostredníctvom zberných dvorov a spaľovne

Aktívny zber sa zameriava na 3 komodity (papier, sklo, plasty + tetrapaky + nápojové plechovky), ktoré spoločnosť OLO a.s. zbiera prostredníctvom farebných nádob:

- o 1.100l kontajnery,
- o 120, resp. 240l nádoby,
- o 1.200l a 1.800l zvony - len sklo.

Pôvodný systém zberu skla prostredníctvom 1.200l zvonov je v súčasnosti dopĺňaný aj zvonmi objemu 1.800l a tiež zbernými nádobami objemu 120l, 240l a 1.100l. Zber skla prostredníctvom zberných zvonov vykazuje vyššiu čistotu suroviny, no manipulácia so zvonmi je časovo veľmi náročná. Zber skla prostredníctvom zberných nádob je realizovaný vozidlami so stlačným systémom (podobne ako pri komunálnom odpade), vykazuje podstatne vyššiu efektívnosť zberu, no znečistenie suroviny je značné. Preto takto vyzbierané sklo musí byť ďalej dotriedené na separačnej linke a až následne expedované konečným spracovateľom.

Nádoby na separovaný zber sú, vo väčšine prípadov, vyprázdňované už dva krát týždenne (obytné sídliská), zvony na sklo min. raz za mesiac. Rast objemov komodít separovaného zberu má za následok, že spoločnosť OLO a.s. realizuje postupné zvyšovanie frekvencie vyprázdňovania nádob na separovaný odpad.

Okrem dopĺňovania stavu nádob na separovaný zber prebieha zároveň aj ich obmena – staré poškodené kovové kontajnery sú vymieňané za nové plastové, ktoré sú estetickéjšie a najmä menej hlučné pri vyprázdňovaní.

Prehľad počtu nádob na separovaný zber rozmiestnených za posledných päť rokov

Rok	Typ nádoby/komodita	papier	sklo	plasty	celkom
2011	Kontajner 1 100 l	3 159	226	2 840	6 225
	Nádoba 120/240 l	1 874	1 224	2 054	5 152
	Zvon 1 200 l / 1 800 l	0	1 670	0	1 670
	Spolu	5 033	3 120	4 894	13 047
	nárast oproti roku 2010	4,60%	4,30%	5,80%	5,00%
2012	Kontajner 1 100 l	3 377	255	3 045	6 677
	Nádoba 120/240 l	1 999	1 324	2 181	5 504
	Zvon 1 200 l / 1 800 l	0	1 760	0	1 760
	Spolu	5 376	3 339	5 226	13 941
	nárast oproti roku 2011	6,80%	7,00%	6,80%	6,90%

2013	Kontajner 1 100 l	3 503	295	3 147	6 945
	Nádoba 120/240 l	2 092	1 388	2 332	5 812
	Zvon 1 200 l / 1 800l	0	1 806	0	1 806
	Spolu	5 595	3 489	5 479	14 563
	nárast oproti roku 2012	4,10%	4,50%	4,80%	4,50%
2014	Kontajner 1 100 l	3 632	321	3 295	7 248
	Nádoba 120/240 l	2 141	1 442	2 372	5 955
	Zvon 1 200 l / 1 800l	0	1 801	0	1 801
	Spolu	5 773	3 564	5 667	15 004
	nárast oproti roku 2013	3,20%	2,10%	3,40%	3,00%
2015	Kontajner 1 100 l	3 770	373	3 359	7 502
	Nádoba 120/240 l	2 236	1 531	2 466	6 233
	Zvon 1 200 l / 1 800l	0	1 690	0	1 690
	Spolu	6 006	3 594	5 825	15 425
	nárast oproti roku 2014	4,00%	0,80%	2,80%	2,80%

Pasívny zber bol realizovaný prostredníctvom zberných dvorov. Sú to:

- o ZD Ivanská cesta 22
- o ZD jednotlivých MČ

Najväčším prínosom tohto zberu je najmä separácia šrotu a elektroodpadu. Pasívnym zberom to nazývame preto, lebo sme odkázaní len na odpad, ktorý k nám prídu uložiť občania bez nároku na finančnú protihodnotu, ktorú ponúkajú špecializovaní výkupcovia (zberné suroviny...). Aj z tohto dôvodu je predajný potenciál takto vytriedeného odpadu minimálny, pretože tento odpad je väčšinou odstrojený od lukratívnejších materiálov (nekompletné rozbité elektrospotrebiče a kovy spojené s inými materiálmi ako stoličky, bojery...). Okrem toho je pravidlom, že čím je vyššia výkupná cena šrotu, tým je jeho výskyt v zbernom dvore menší.

Recyklácia druhotných surovín

Cieľom separovaného zberu je získať od občanov čo najviac druhotných surovín v čo najčistejšej forme. To priamo ovplyvňuje výsledok a efektivitu separácie. Množstvo vyseparovaných druhotných surovín, aj vďaka ďalšiemu prírastku nádob (nárast 2,8 % oproti roku 2014), zvýšením intervalu ich vyprázdňovania a v neposlednom rade aj dobudovaním dotriedňovacieho závodu (od roku 2006) rastie.

Tržby za vyseparovaný odpad v roku 2015 priniesli spoločnosti 1.027.005,- € (t.j. 3,22 % nárast oproti roku 2014). Najväčší podiel predstavujú tržby za vytriedený papier zo systému triedeného zberu vo výške 310.018,- €. Za zmienku stojí aj zavedenie separovania expandovaného polystyrénu ako samostatnej zložky. Výkupné ceny za jednotlivé vyseparované druhotné suroviny sa v priebehu roka menia a preto tu nie je priama úmera medzi množstvom vyseparovaného materiálu a tržbami za jeho predaj. Naproti tomu náklady na vyseparovanie 1t druhotnej suroviny každoročne mierne rastú.

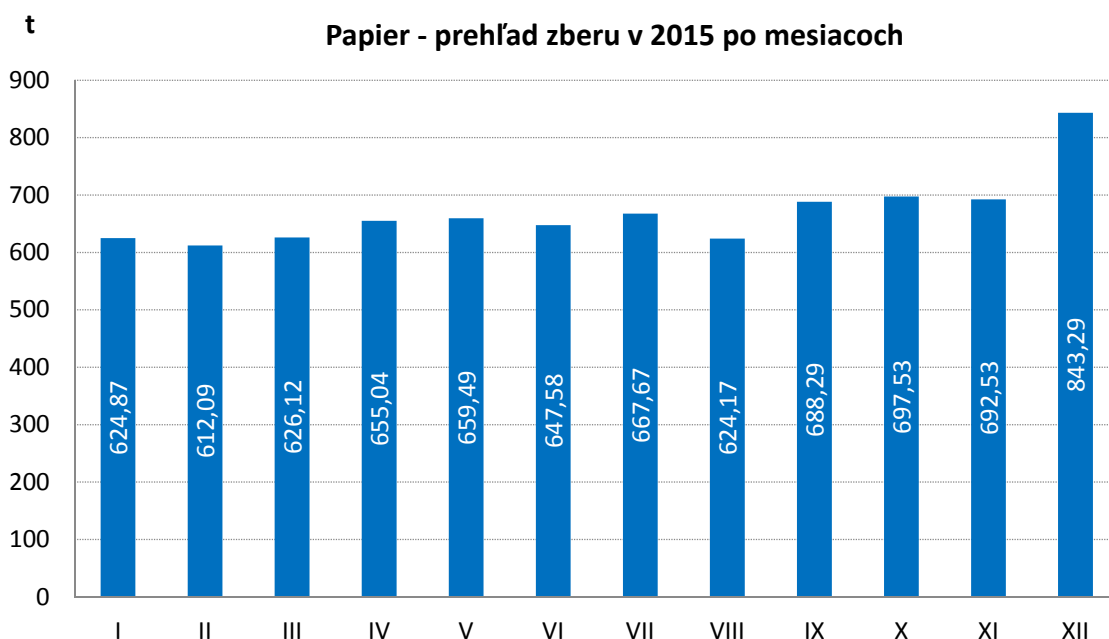
Ďalej sa budeme v tomto materiáli venovať najmä vyzbieraným množstvám jednotlivých komodít a ich špecifikám. Ceny inkasované za vyseparované suroviny sa v priebehu roka zvyknú aj niekoľkokrát meniť v závislosti od dopytu trhu. Vieme ich ovplyvniť len snahou o vyššiu účinnosť separácie a čistotu materiálu. Na jednej strane sme zaznamenali nárast triedeného zberu, no na strane druhej došlo k zníženiu výkupných cien druhotných surovín. Táto skutočnosť sa prejavila aj v celkových tržbách za separovaný zber. Je nutné upozorniť aj na stále pretrvávajúci fakt, že náklady na separovaný zber a jeho následné triedenie nedokážu pokryť výnosy z predaja druhotných surovín.

Papier

V roku 2015 spoločnosť OLO a.s. vyzbierala **7 988,67 t** papiera (je to nárast o **1,00 %** oproti roku 2014). Čistota tejto suroviny bola aj v tomto roku vysoká a predstavovala 90,68 % hmotnosti z celkového množstva suroviny, dovezeného vyprázdňovaním zberných nádob na papier (modrá farba). To znamená, že po vyseparovaní v dotriedňovacom závode sa predalo recyklátorom **7 244,40 t**, čo predstavuje **1,55 %** nárast oproti roku 2014. Existencia výkupní papiera priniesla so sebou tzv. organizované vykrádanie zberných nádob spoločnosti OLO a.s. bezdomovcami, čo sa podobne ako v roku 2014 prejavilo poklesom množstiev papiera (okrem kartónu) v zberných nádobách práve v okolí týchto výkupní. Odhadujeme, že takýmto spôsobom nám ročne mizne zo zberných nádob cca 2.000 t papiera (najmä noviny a časopisy), no aj napriek tomu sme zaznamenali mierny nárast množstiev.

Ročné porovnanie vyzbieraného a vyseparovaného papiera v rámci separovaného zberu

Zložka komunálneho odpadu	2011 t	2012 t	2013 t	2014 t	2015 t
Papier a lepenka - vyzbierané	8 235,41	7 787,96	7 701,24	7 910,41	7 988,67
Papier a lepenka - vyseparované a predané	7 451,52	7 036,87	6 950,72	7 133,96	7 244,40
Efektivita separovania	90,48%	90,36%	90,25%	90,18%	90,68%



Plasty

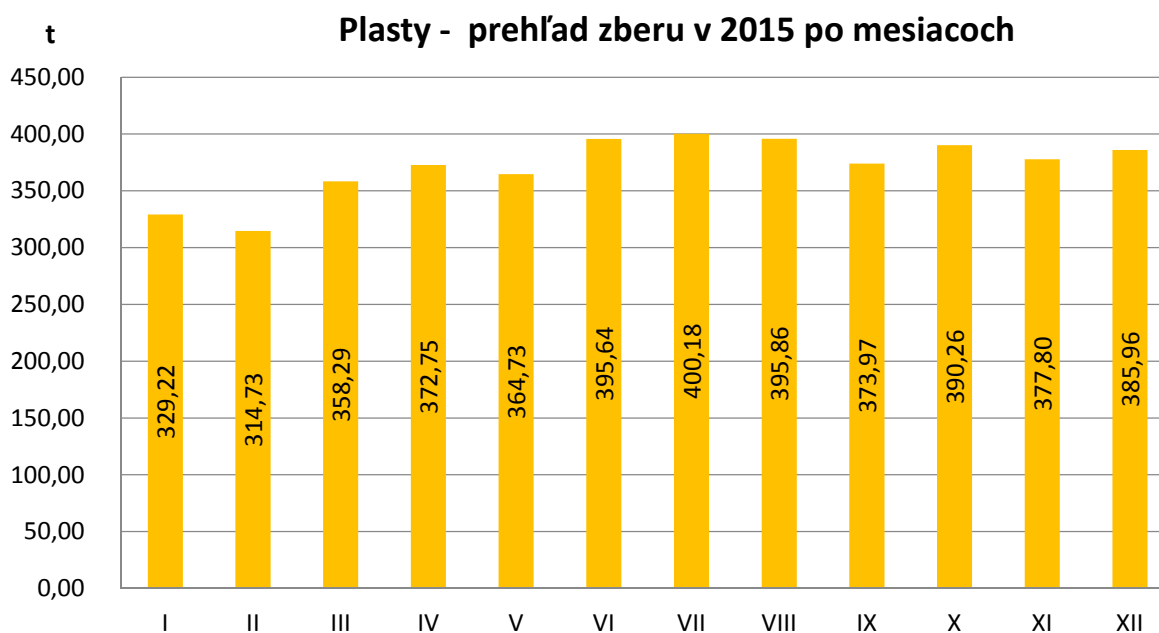
Z celkového vyzbieraného množstva **4 459,39 t** (nárast oproti roku 2014 **6,13%**) sa podarilo:

- vytriediť v dotried'ovacom závode a predat' **937,43 t** druhotných surovín, čo predstavuje pokles o **18,52 %** oproti roku 2014,
- odovzdať na triedenie iným recyklačným spoločnostiam nebolo potrebné žiadne množstvo, pretože sme dokázali spracovať celé množstvo vyzbieraných plastov vlastnými kapacitami,
- energeticky zhodnotiť v spaľovni zvyšné množstvo nepredajných plastov ako zvyškovej frakcie z procesu triedenia v dotried'ovacom závode.

Pretože stále nie je záujem odberateľov o všetky druhy plastov okrem PET fliaš a fólií, má zber plastov pomerne nízku efektívnosť.

Ročné porovnanie vyzbieraného a vyseparovaného plastu v rámci separovaného zberu

Zložka komunálneho odpadu	2011 t	2012 t	2013 t	2014 t	2015 t
Plasty – vyzbierané	3 432,57	3 638,42	3 907,67	4 201,79	4 459,39
PET fľaše - vyseparované a predané	782,58	720,5	775,94	784,24	669,42
Fólie - vyseparované a predané	146,87	143,45	95,91	234,73	160,46
Nápojové obaly - tetrapaky	32,89	24,93	25,79	0	0
Nápojové obaly - Al plechovky	4,58	3,04	5,34	8,7	6,76
Iné plasty	76,23	60,12	118,15	122,79	100,79
Celkom vyseparované a predané	1 043,15	952,04	1 021,13	1 150,46	937,43

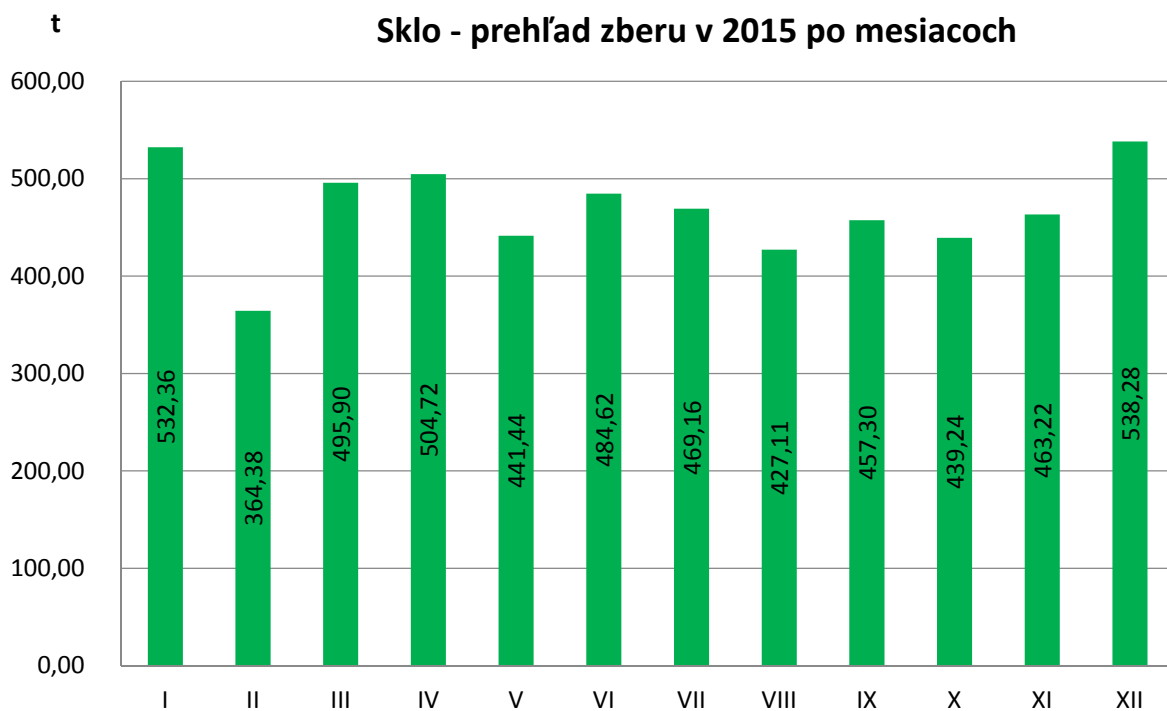


Sklo

Aj predaj vyseparovanej zložky skla zaznamenal v roku 2015 mierny nárast. Predalo sa **5 776,89 t** skla, čo je o **2,41 %** viac ako v roku 2014. Údaje o vyzbieraných množstvách skla sú skreslené z dôvodu zostatkov z predchádzajúceho roka na prekládkovej stanici. Surovina je dodávaná odberateľovi v čiastočne triedenom stave, pretože náklady na jej ďalšiu separáciu prevyšujú možný zvýšený výnos. Cena skla je z dôvodu neexistencie dostatočného konkurenčného prostredia v oblasti spracovania tohto druhu odpadu na území SR dlhodobo nízka a stabilná.

Ročné porovnanie vyzbieraného a vyseparovaného skla v rámci separovaného zberu

Zložka komunálneho odpadu	2011 t	2012 t	2013 t	2014 t	2015 t
Sklo - vyzbierané	5 849,66	6 345,44	6 375,30	5 783,30	5 851,09
Sklo - vyseparované a predané	4 749,59	4 985,30	5 349,01	5 640,98	5 776,89
Efektivita separovania	81,19%	78,57%	83,90%	97,54%	98,73%



Kovy

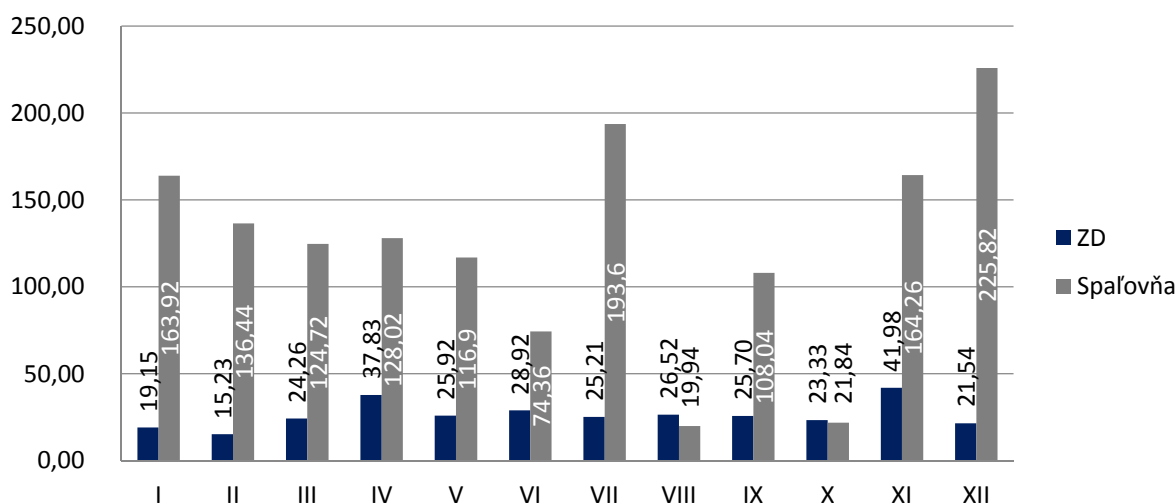
Zber kovov je realizovaný prostredníctvom zberných dvorov a magnetickou separáciou škvary, ktorá je výstupným produktom spaľovania odpadu v spaľovni. Množstvá vyzbierané v zberných dvoroch sú dlhodobo nízke, pretože OLO a.s. zbiera železo bezodplatne. V roku 2015 to bolo len **315,59 t**, čo je nárast o **14,03 %** oproti roku 2014. Iná situácia je pri železných a neželezných kovoch získavaných v procese separácie škvary zo spaľovne. V roku 2015 sa magnetickou separáciou podarilo získať **1 477,86 t** (pokles o **15,73 %** oproti roku 2014). Tento výsledok je dôsledkom vybudovania linky na separáciu magnetických, nemagnetických kovov

a skla, ktorej výstavba sa ukončila v II. polroku 2011. Táto investícia napomáha zvyšovaniu separácie druhotných surovín, ktoré sa aj po procese spaľovania vyskytujú v škvare v zaujímavých objemoch. Tržby za predaj železného šrotu ovplyvňuje najmä výkupná cena, ktorá sa v priebehu roka mení a preto OLO a.s. robí výber odberateľa pravidelne na mesačnej báze.

Ročné porovnanie vyzbieraných kovov

Zložka komunálneho odpadu	2011 t	2012 t	2013 t	2014 t	2015 t
Kovy	613,2	1 576,22	2 014,16	1 987,78	1 793,45
- Zberné dvory	186,34	136,5	170,52	276,76	315,59
- separácia magnetických kovov	414,18	1576,22	1 753,16	1 668,30	1 368,82
- separácia nemagnetických kovov	12,68	102,42	90,48	42,72	109,04

t Kovy- prehľad zberu zo ZD a zo separácie na spaľovni po mesiacoch

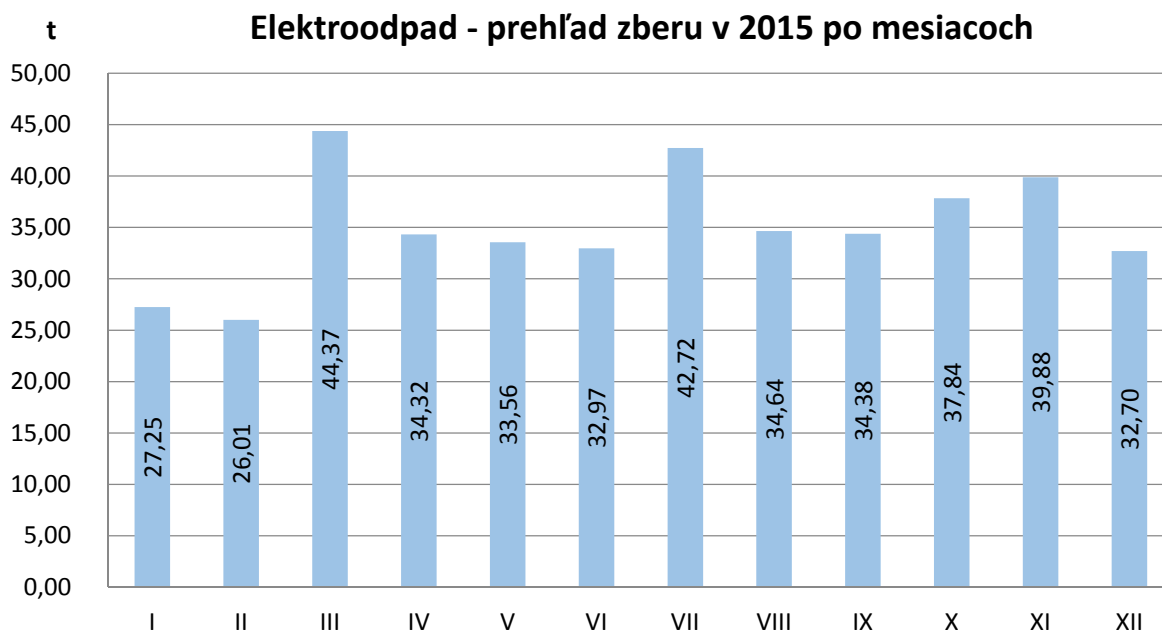


Elektroodpad

Zdrojom elektroodpadu je najmä jeho dovoz obyvateľmi a firmami do zberných dvorov a jeho separácia z veľkorozmerného odpadu dovezeného veľkokapacitnými kontajnermi. V roku 2015 sa vyzbieralo a predalo **420,64 t** elektroodpadu (nárast o **8,72 %** oproti roku 2014).

Ročné porovnanie vyzbieraného elektroodpadu

Zložka komunálneho odpadu	2011 t	2012 t	2013 t	2014 t	2015 t
Elektroodpad	449,29	382,42	350,4	386,9	420,64
- kategória 1 (veľké domáce spotrebiče)	140,58	120,69	103,24	187,07	269,08
- kategória 2 (malé domáce spotrebiče)	180,45	139,76	98,34	103,65	40,41
- kategória 3,4 (spotr. Elektronika, IT...)	128,26	122,97	148,82	96,18	111,15



Drevo

Zber sa realizuje len formou bezplatného odovzdávania obyvateľmi v zbernom dvore od roku 2014. V roku 2015 sa vyzbieralo **789,95t** dreva, čo predstavuje mierny pokles oproti roku 2014.

Ročné porovnanie vyzbieraného dreva

Zložka komunálneho odpadu	2011	2012	2013	2014	2015
	t	t	t	t	t
Drevo	0	0	40,76	873,92	789,95

Ostatný odpad

Ide o odpad, ktorého objem nie je v porovnaní s ostatnými druhmi odpadu natoľko významný. Zber sa realizuje formou bezplatného odovzdávania obyvateľmi v zbernom dvore. V roku 2013 rozšírila spoločnosť OLO a.s. zber odpadu o zložku farbivá, riedidlá, živice a v roku 2014 aj o zložku rozpúšťadlá, tuky a oleje a nebezpečný odpad (detergenty, pesticídy... V roku 2015 sa vyzbieralo celkovo **114,51 t** ostatného odpadu, čo predstavuje pokles o **3,37%** oproti roku 2014.

Ročné porovnanie a skladba vyzbieraného ostatného odpadu

Zložka komunálneho odpadu	2011	2012	2013	2014	2015
	t	t	t	t	t
Ostatné odpady	136,09	98,69	142,55	118,5	114,51
Farby, lepidlá, živice	0	0	0,6	17,73	16,64
Rozpúšťadlá	0	0	0	2,67	4,16
Tuky a oleje	0	0	0	2,04	4,86
NO - detergenty, pesticídy...	0	0	0	0,47	0,36
Batérie	4,02	2,9	5,76	6	6,2
Žiarivky	2,02	1,07	1,73	1,21	2,01
Pneumatiky	130,05	94,72	134,46	88,38	80,28

Záver

Pri pohľade na realizáciu nakladania s odpadom spoločnosťou OLO a.s., možno konštatovať v porovnaní s rokom 2014 takmer vyrovnanú tendenciu s miernym rastom o 1,06% v takmer všetkých segmentoch nakladania s odpadom. Vo výkonoch realizovaných pre HM SR BA možno konštatovať mierny nárast oproti roku 2014 o 1,05%, čo predstavuje celkovo 147 125,6 ton vyzbieraného odpadu.

Spoločnosť OLO a.s. kladie dôraz aj na ekologické nakladanie s odpadom so zameraním na odkláňanie odpadu zo skládok do zariadení na zhodnocovanie odpadov. V roku 2015 tak skončilo v zariadeniach na zhodnocovanie odpadov celkovo 26 890,22 t. Najvyšší podiel vyskladovaného odpadu tvorí zmesový komunálny odpad, ktorého bolo v danom období z dôvodu odstávok v spaľovni vyskladovaného celkom 7063,78 t, inak bol odpad energeticky zhodnotený v spaľovni odpadu.

K realizácii separovaného zberu pristupuje spoločnosť OLO a.s. dvoma spôsobmi:

- Aktívny zber – prostredníctvom rozmiestňovania zberných nádob v meste
- Pasívny zber - prostredníctvom zberných dvorov

V roku 2015 bol zaznamenaný nárast počtu nádob na separovaný zber o 2,08%, ako aj zvýšenie intervalu ich vyprázdňovania. V segmente vyzberaných zložiek, ako papier bolo zaznamenaný rast o 1,00 %, pri plastoch bol zaznamenaný nárast o 6,13 % a predaj vyseparovanej zložky skla dosiahol nárast o 2,41 % oproti roku 2014.

Rok 2015 priniesol aj zmenu legislatívy vzťahujúcej sa na odpadové hospodárstvo, ktorej dopad nájde priemet aj v nakladaní so separovaným zberom, vzniknutím organizácií zodpovednosti výrobcov a z toho vyplývajúcich povinností vo vzťahu k obci a spoločnosti, pričom náklady na separovaný zber budú znášať organizácie zodpovednosti výrobcov.

Prijatím nového zákona o odpadoch sa Slovensko pripojilo k významnému európskemu záväzku dosiahnuť podiel separovaného zberu v komunálnom odpade do roku 2020 na úroveň minimálne 50% hmotnosti vzniknutých odpadov. Tieto ambiciózne ciele bude možné dosiahnuť len správnym nastavením systému s využitím nového legislatívneho prostredia a jeho dôsledným dodržiavaním.

Výpis

zo zasadnutia Komisia územného, strategického plánovania, životného prostredia a výstavby Mestského zastupiteľstva hlavného mesta Slovenskej republiky Bratislavy zo dňa 14.6.2016

Návrh uznesenia

Po prerokovaní materiálu komisia územného a strategického plánovania, životného prostredia a výstavby Mestského zastupiteľstva hlavného mesta Slovenskej republiky Bratislavy

berie na vedomie

informáciu o nakladaní s komunálnym odpadom, realizovaní separovaného zberu a recyklácii druhotných surovín.

Hlasovanie:

prítomní: 7, za: 5, proti: 0, zdržal sa: 2

Za správnosť opisu : RNDr. Anna Calpašová
V Bratislave, 14.6.2016

Uznesenie 368/2016

zo dňa 16.06.2016

Mestská rada

odporúča

Mestskému zastupiteľstvu hlavného mesta SR Bratislavy

prerokovať materiály:

1. Informácia o nakladaní s komunálnym odpadom, realizovaní separovaného zberu a recyklácii druhotných surovín.
2. Informácia o materiáloch, ktoré budú prerokované a schvaľované na riadnom valnom zhromaždení obchodnej spoločnosti Národné tenisové centrum, a.s. dňa 17. júna 2016
3. Informácia o materiáloch, ktoré boli prerokované na riadnom valnom zhromaždení organizácie Bratislavská organizácia cestovného ruchu dňa 24. mája 2016
4. Informácia o materiáloch, ktoré budú prerokované a schvaľované na riadnom valnom zhromaždení obchodnej spoločnosti Bratislavská integrovaná doprava, a.s. dňa 27. júna 2016
5. Informácia o materiáloch, ktoré budú prerokované a schvaľované na riadnom valnom zhromaždení obchodnej spoločnosti Incheba, a.s. dňa 30. júna 2016
6. Petícia proti zámeru výstavby náhradných nájomných bytov - Astronomická, par. č. 1222/3, MČ Bratislava-Ružinov
7. Petícia za prijatie občianskeho návrhu na skultivovanie petržalského nábrežia Dunaja v lokalite bývalého kúpaliska Lido a zapracovanie projektu Lido lagúny do Územného plánu zóny
8. Územný generel dopravy hlavného mesta SR Bratislavy vo vzťahu k implementácii požiadaviek mestských častí k riešeniu nimi navrhovaných infraštruktúrnych investičných zámerov
9. Zásady poskytovania finančného príspevku na podporu udržateľného hospodárenia so zrážkovou vodou v hlavnom meste Slovenskej republiky Bratislave
10. Informácia o vykonaných krokoch ohľadne investičného zámeru stavby Predstaničný priestor Hlavnej stanice ŽSR v Bratislave
11. Informácia o stave realizácie Nosného systému MHD v Bratislave
12. Informácia o stave príprav projektov dopravnej infraštruktúry, ktorých realizácia sa predpokladá v rámci Operačného programu Doprava 2007 – 2013 a Operačného programu Integrovaná Infraštruktúra 2014 – 2020, Integrovaný Regionálny Operačný Program 2014 - 2020
13. Memorandum o spolupráci medzi mestskými časťami Bratislava-Lamač, Bratislava-Dúbravka a hl. mesta SR Bratislavy o realizácii spoločného projektového zámeru vytvorenia podmienok cyklotrás ako súčasťi hospodárskej politiky mestských častí okresu Bratislava IV
14. Kandidatúra hlavného mesta Bratislava na titul Creative City UNESCO a členstvo v Creative Cities Network
15. Správa o činnosti Bratislavskej organizácie cestovného ruchu za rok 2015 a účtovná závierka Bratislavskej organizácie cestovného ruchu za rok 2015
16. Návrh na menovanie zástupcov do rady školy pri Základnej umeleckej škole Miloša Ruppeldta, Panenská a do rady školy pri Základnej umeleckej škole na Radlinského ul. v Bratislave
17. Návrh Zásad na poskytovanie finančného príspevku mnohohodným rodinám

18. Informácia o plnení uznesenia č. 1798/2014 zo dňa 23.10.2016 - Mestské lesy
19. Zriaďovacia listina príspevkovej organizácie Mestských lesov v Bratislave
20. Návrh na prevod spoluvlastníckeho podielu na pozemku v obytnom dome Solivarská 4, Solivarská 21, 23, Plickova 6, 10, Saratovská 17, Fedinova 1, Švabinského 14, Holíčska 23, Fedinova 14, Černyševského 23, Mamatayova 12, Pankúchova 3, Blagoevova 10, 12, Blagoevova 14, 16, Vyšehradská 21, vlastníkom bytov

- - -