

Materiál na rokovanie orgánu:

Komisia pre životné prostredie a klimatickú zmenu

ktoré sa koná dňa: 11.05.2026

---

**Informácia o nakladaní s KO, triedenom zbere v Bratislave za 2025 a strategických  
vyhliadkach do budúcnosti**

---

**Predkladateľ:**

Mgr. Jakub Kmeť

Riaditeľ kancelárie primátora

Kancelária primátora

**Zodpovedný:**

Mgr. Jakub Kmeť

Riaditeľ kancelárie primátora

Kancelária primátora

**Spracovateľ:**

JUDr. Ľudmila Rajnohová

Samostatný odborný referent

Útvar správy mestských podnikov

**Materiál obsahuje:**

1. Návrh uznesenia

2. Dôvodová správa

3. Informácia o nakladaní s KO, triedenom zbere v Bratislave za 2025 a strategických vyhliadkach do budúcnosti

## NÁVRH UZNESENIA

---

Komisia pre životné prostredie a klimatickú zmenu

### **odporúča**

Mestskému zastupiteľstvu hlavného mesta SR Bratislavy prijať uznesenie v znení:

Mestské zastupiteľstvo hlavného mesta SR Bratislavy po prerokovaní materiálu

### **berie na vedomie**

informáciu o nakladaní s komunálnym odpadom, triedenom zbere v Bratislave za 2025 a strategických vyhlídkach do budúcnosti

# **Informácia o nakladaní s komunálnym odpadom, triedenom zbere v Bratislave a strategických vyhlíadkach do budúcnosti**

**Odvoz a likvidácia odpadu a.s. v skratke: OLO a.s.**

**Ivanská cesta 22, 821 04 Bratislava**

**14.04.2026**

## **Profil spoločnosti OLO a.s.**

Odvoz a likvidácia odpadu v skratke OLO a.s. je mestský ktorý na trhu stabilne pôsobí už viac ako 30 rokov. Naším poslaním je zhodnocovať odpad a zabezpečiť spoľahlivé služby v oblasti zberu a odvozu komunálneho a drobného stavebného odpadu pre obyvateľov a právnické osoby na území Bratislavy. Technológiou v ZEVO (Zariadenie na energetické využitie odpadu) ročne energeticky zhodnotíme približne 135 000 ton odpadu. Spaľovaním odpadu vyrábame elektrickú energiu a teplo, pričom ročne vyrobíme priemerne 44 000 MWh elektriny a do siete dodáme 33 000 MWh elektriny. Teplo z odpadu dodávame do časti bratislavských domácností. Zo škvary, ktorá vzniká pri spaľovaní, separujeme cenné druhotné suroviny ako sklo, železné a neželezné kovy.

Naša moderná optická automatizovaná dotriedňovacia linka triedi plasty, kovové obaly a nápojové kartóny, ktoré potom putujú k recyklátorom. Spolupracujeme s neziskovou organizáciou Správca zálohového systému, v našom dotriedňovacom závode preskladňujeme a lisujeme zálohované PET fľaše a plechovky z celého Bratislavského kraja.

Prevádzkujeme najväčší zberný dvor v Bratislave - Zberný dvor Ružinov, kde môžete odovzdať najširšie spektrum komodít. Ročne nás navštívi približne 30 000 obyvateľov, ktorí nám prinášajú tisíce ton odpadu. Máme aj sezónny Zberný dvor Rača, ktorý slúži obyvateľom mestských častí Nové Mesto, Rača a Vajnory. V auguste 2025 sme otvorili nový zberný dvor Dúbravka, ktorý vznikol v spolupráci s Hlavným mestom a rozširuje sieť miest, kde môžete ekologicky odovzdať odpad a zároveň priniesť použiteľné predmety pre KOLO.

Obyvateľom, podnikateľom a správcovským spoločnostiam ponúkame množstvo služieb súvisiacich s odvozom a zhodnotením odpadu vrátane OLO Taxi (mobilný zberný dvor), mimoriadnych vývozov, prenájmu nádob na akcie a prenájmu veľkokapacitných kontajnerov.

## **KOLO – Bratislavské centrum opätovného použitia**

Spolu s hlavným mestom sme v októbri 2022 otvorili KOLO Ružinov, kde nepotrebné no stále funkčné predmety dostávajú druhú šancu. Návštevníci ich môžu bezodplatne odovzdať a za symbolický príspevok (0,50 – 25 €, alebo individuálnu výšku príspevku) si odnášajú, čo potrebujú, pričom výťažok z verejnej zbierky ide na účel ochrany a tvorby životného prostredia. KOLO kombinuje environmentálnu, sociálnu, komunitnú a edukačnú funkciu: ponúka dielňu na opravy, osvetové centrum s workshopmi pre deti i dospelých, a dlhodobo spolupracuje s inými neziskovými organizáciami, či mestskými organizáciami na podpore znevýhodnených skupín.

V Karlovej Vsi nájdete naše druhé centrum opätovného použitia. Svojou rozlohou je podstatne menšie, má 260 m<sup>2</sup>, avšak spĺňa takmer všetky základné funkcie ako prvé KOLO v Ružinove. Je zberným miestom pre predmety od obyvateľov, poskytuje predmety za odporúčaný príspevok do verejnej zbierky, je osvetovým centrom - najmä pre deti a mládež, avšak aj pre seniorov, pre ktorých tam organizujeme zaujímavé workshopy. Taktiež v ňom prebieha stabilný SWAP rastlín či sezónny SWAP oblečenia.

Všetky verejné zbierky KOLO n.o. sú registrované v informačnom systéme Ministerstva vnútra SR, pričom každé prevádzkové miesto (Ružinov, Karlova Ves) má svoj samostatný transparentný účet.

**Použité skratky:**

ZEVO – Zariadenie na energetické využitie odpadu

PPK – polo-podzemné kontajnery

BRO zo záhrad – biologicky rozložiteľný odpad zo záhrad

BRO - biologicky rozložiteľný odpad

K-BRO – kuchynský biologicky rozložiteľný odpad

KOLO – Bratislavské centrum opätovného použitia – re-use centrum

VKM - viacvrstvové kombinované materiály, ľudovo „tetrapaky“

NO – nebezpečný odpad

HM SR BA – Hlavné mesto Slovenskej republiky Bratislava

ZKO – zmesový komunálny odpad

TZ – triedený zber

KO – komunálny odpad

OZV – Organizácia zodpovednosti výrobcov

ZD – zberný dvor

IBV – individuálna bytová výstavba/ rodinné domy

KBV – komplexná bytová výstavba / bytovky

JoT – jedlé oleje a tuky

VZN – Všeobecné záväzné nariadenie

VL – vážny lístok

DSO – drobný stavebný odpad

## **1. Prehľad činností OLO v roku 2025**

Nakladanie s odpadom realizované spoločnosťou OLO a.s. v roku 2025 zahŕňalo vykonávanie tri hlavných činností:

- zvoz odpadu – patria sem všetky činnosti, pri ktorých je do zberných nádob a kontajnerov spoločnosti OLO a.s. ukladany odpad /vrátane zberných dvorov/, ktorý je následne odvezený na spracovanie, spálenie (termické zhodnotenie) alebo je odpad uložený na skládku odpadu;
- spracovanie odpadov – patria sem činnosti triedenia plastového odpadu, kovových obalov a VKM, dodatočného triedenia škvary ako výstupného produktu z procesu spaľovania, z ktorej je ešte možné odseparovať železné kovy;
- energetické zhodnotenie – patrí sem spaľovanie vhodných druhov odpadu s následnou výrobou elektrickej energie a tepla, ktorý je dovezený z procesu zvozu odpadu do ZEVO Bratislava.

## **2. Objemy a zloženie odpadu zvezeného spoločnosťou OLO v roku 2025**

V roku 2025 bolo do prevádzok spoločnosti OLO na základe uzavretých zmluvných vzťahov dovezených vozidlami OLO **167 244,12 ton odpadu**, zloženie ktorého je uvedené v tabuľke č.1. Rozdiel v celkovom množstve 2 009,94 ton je spôsobený tým, že OLO nakladalo s ďalšími odpadmi pre zákazníkov, ktoré nie sú v tabuľke č.1 špecifikované a to v množstve 1 010,28 ton. Ďalších 999,66 ton bolo dovezených ako znečistený odpad zo zariadenia na spracovanie kuchynského bioodpadu.



**Tabuľka č.1** Zloženie odpadu zvezeného spoločnosťou OLO a.s. v roku 2025

Zložka odpadu	2021	2022	2023	2024	2025
	t	t	t	t	t
Zmesový komunálny odpad	105 558,55	99 395,32	94 459,61	102 029,69	103 704,97
Stavebný odpad	2 085,96	2 058,54	1 830,46	1 955,58	2 163,61
Objemný odpad	7 579,14	7 286,31	7 126,78	8 430,72	9 241,82
Biologicky rozložiteľný odpad	8 225,89	8 668,93	9 141,71	10 565,11	10 232,51
Kuchynský BRO	53,50	4 346,36	8 501,93	8 324,99	8 071,79
Papier a lepenka	10 929,80	11 889,75	12 726,91	13 256,16	13 501,08
Plasty	8 073,04	6 946,85	7 068,72	7 641,48	7 932,69
Sklo	8 406,26	8 897,77	8 843,14	9 129,41	9 043,94
Drevo	342,26	195,32	269,33	300,40	342,66
Textil	0,00	0,00	0,00	0,00	3,44
NO - Farby, lepidlá, živice	13,50	12,03	13,79	18,58	17,42
Farby, lepidlá, živice	0,00	0,00	0,00	0,00	226,76
Rozpúšťadlá a kyseliny	4,32	3,66	4,18	6,36	7,55
Jedlé tuky a oleje	2,89	9,07	19,65	28,15	31,29
NO - Tuky a oleje	6,11	5,02	6,13	10,35	12,07
NO - detergenty, pesticídy	4,61	4,57	4,00	6,57	6,40
Kovy	253,93	108,11	122,97	288,92	296,84
Elektroodpad	266,20	231,47	239,02	343,97	393,41
Ostatné (batérie, žiarivky)	4,59	4,53	4,33	4,94	3,93
<b>Celkom</b>	<b>151 810,55</b>	<b>150 063,61</b>	<b>150 382,66</b>	<b>162 341,38</b>	<b>165 234,18</b>
Zmena	-0,66%	-1,15%	0,21%	7,37%	1,75%

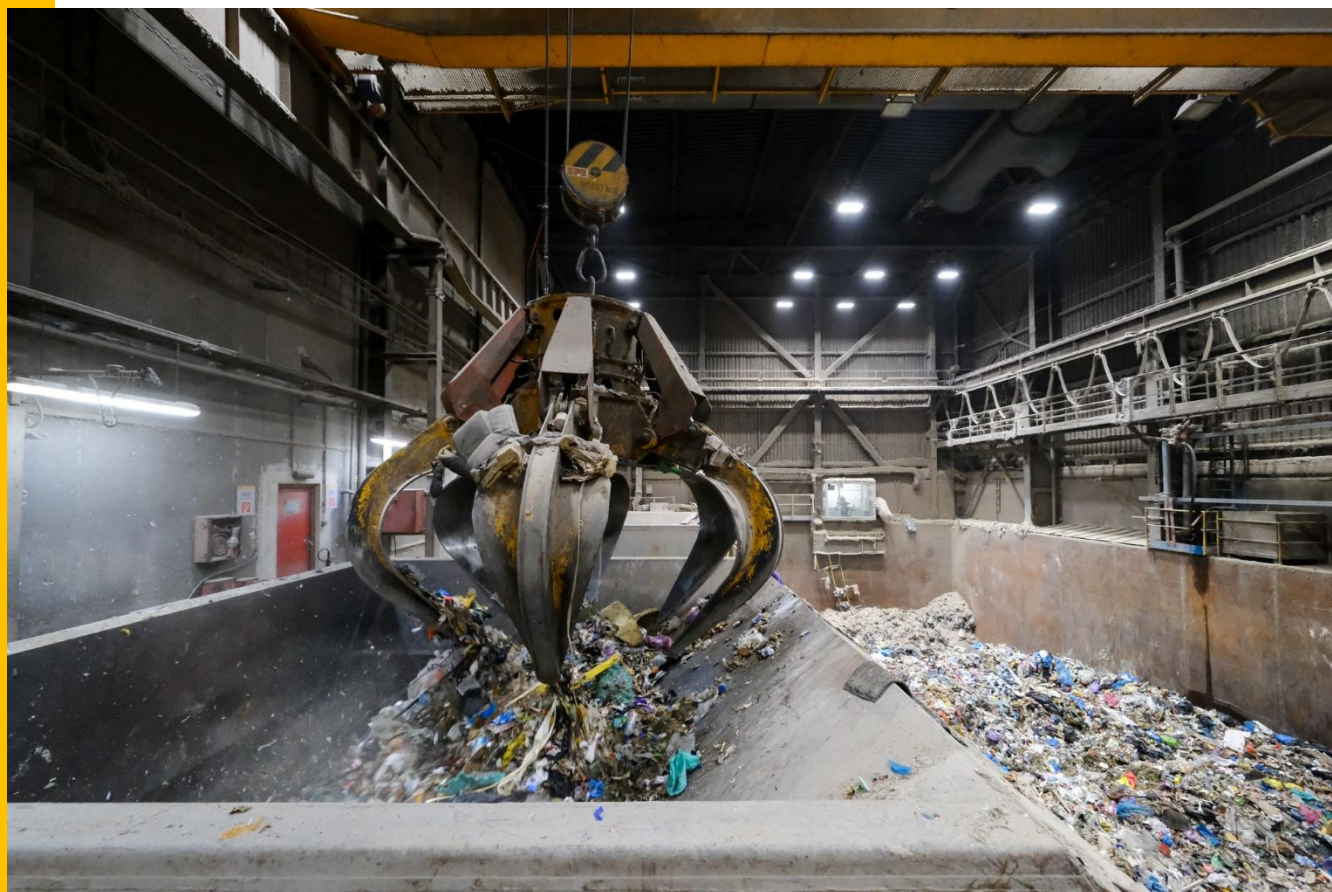
Až **91,42 %** z množstva odpadu vyzbieraného v roku 2025 na území hlavného mesta tvoril odpad vyzbieraný na základe zmluvného vzťahu s HM SR BA (viď Tabuľka č.2). Zvyšný odpad bol dovezený na základe komerčnej obchodnej činnosti spoločnosti OLO a.s..

**Tabuľka č.2** Podiel odpadu vyzbieraný na základe zmluvného vzťahu s HM SR BA

rok	2021	2022	2023	2024	2025
	t	t	t	t	t
<b>Celkové množstvo HM SR BA</b>	<b>149 563,94</b>	<b>147 339,82</b>	<b>147 328,94</b>	<b>153 879,69</b>	<b>152 900,07</b>
Zmena	-1,13%	-1,48%	-0,01%	4,44%	-0,64%
<b>Podiel na celkovom množstve</b>	<b>97,13%</b>	<b>98,04%</b>	<b>96,12%</b>	<b>93,67%</b>	<b>91,42%</b>

Pri nakladaní s odpadom, vzniknutým na území Bratislavy, je veľký dôraz spoločnosti OLO a.s. kladený na ekologické využitie odpadu, čo sa prejavuje uprednostňovaním zhodnotenia odpadu pred jeho ukladaním na skládky. V roku 2025 bola uskutočnená technologická odstávka oboch kotlov K1, K2 počas ktorej bola dokončená oprava kotla K2, kde bola na potrebných miestach membránových stien navarená ochranná vrstva NiCr625, tiež vymenené

rúry a vstupné otvory tlakových celkov kotla K2. Zrealizovali sa aj každoročné opravy výmuroviek. Na jeseň prebehla na technológii krátka inšpekčná revízia, bez komplexného odstavenia ZEVO. Podarilo sa nám zvýšiť výkon TG1 z 6,3 MW na 6,45 MW. Počas odstávky v roku 2025 bolo uložených 5 889,06 ton ZKO na skládky, ktoré sú klasifikované ako skládky nie nebezpečného odpadu, teda ostatného odpadu. Zníženie potreby skládkovania ZKO na nulovú úroveň rieši v rámci svojich cieľov pripravovaný projekt Modernizácie a ekologizácie ZEVO. Ten predpokladá trvalú prevádzku dvoch nezávislých spaľovacích liniek (K3 + K2) s minimálnou spoločnou technologickou odstávkou pre preklopenie, ktorej bude zabezpečená dostatočná voľná kapacita v súčasnom zásobníku odpadu ZEVO tak, aby nebol žiadnym spôsobom narušený kontinuálny zvoz odpadu. Odpady z triedeného zberu boli zhodnotené v zavedenom systéme triedeného zberu, kódom nakladania R1 – R12.



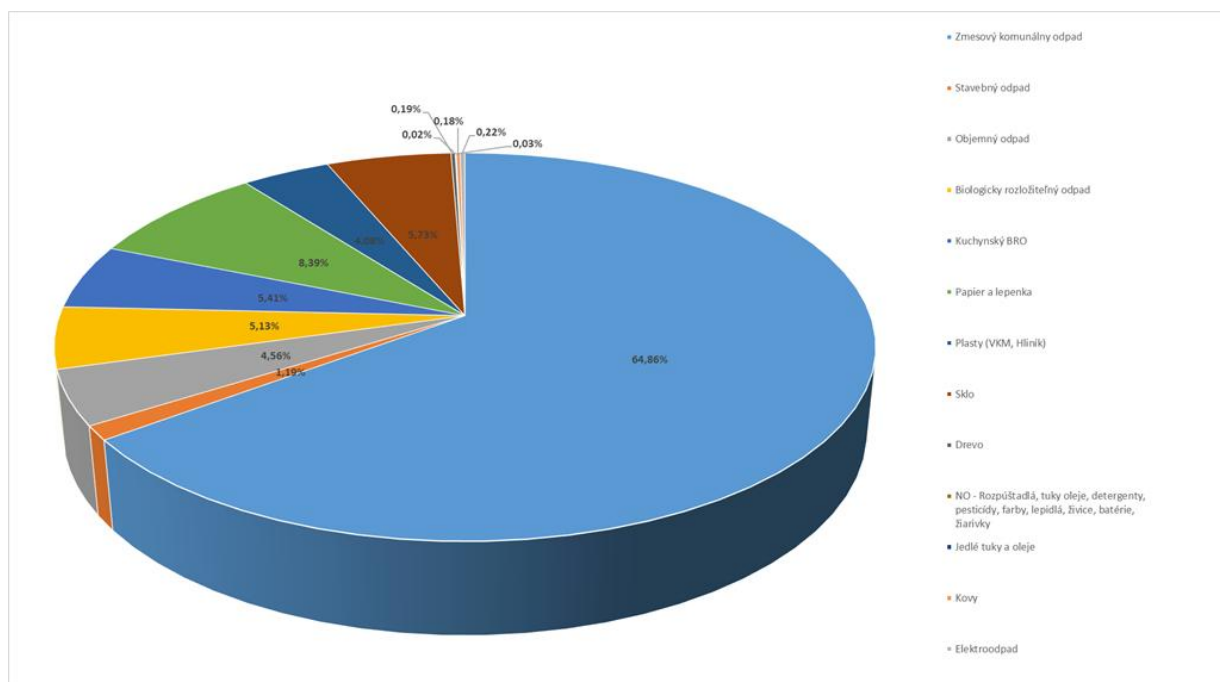
### **3. Zloženie odpadu vyzbieraného spoločnosťou OLO a.s. v roku 2025 na základe zmluvného vzťahu s HM SR BA**

V roku 2025 spoločnosť OLO a.s. od obyvateľov na základe zmluvného vzťahu s HM SR BA vyzbierala **152 900,07 ton** odpadu (pokles o **0,63 %** oproti roku 2024), zloženie ktorého je uvedené v Tabuľke č.3.

**Tabuľka č.3** Zloženie odpadu vyzbieraného na základe zmluvného vzťahu s HM SR BA

Zložka odpadu	2021	2022	2023	2024	2025
	t	t	t	t	t
Zmesový komunálny odpad	105 558,55	99 278,92	94 734,60	99 805,47	100 319,16
Stavebný odpad	1 994,00	1 942,94	1 714,92	1 837,40	2 049,43
Objemný odpad	6 584,88	6 353,59	6 283,64	7 020,76	7 877,38
Biologicky rozložiteľný odpad	7 065,50	7 145,17	7 151,38	7 897,88	8 048,43
Kuchynský BRO	53,50	4 341,50	8 498,45	8 319,77	8 073,13
Papier a lepenka	10 929,80	11 879,48	12 604,83	12 917,59	11 543,32
Plasty	8 073,04	6 933,83	6 941,50	6 274,00	6 213,44
Sklo	8 406,26	8 890,61	8 716,22	8 822,13	7 447,88
Drevo	342,26	195,32	269,33	298,88	338,44
Textil	0,00	0,00	0,00	0,00	3,44
Farby, lepidlá, živice	13,50	12,03	13,79	17,13	237,86
Rozpúšťadlá a kyseliny	4,32	3,66	4,18	5,89	6,88
Jedlé tuky a oleje	2,89	9,07	19,65	28,15	31,29
NO - Tuky a oleje	6,11	5,02	6,13	9,66	10,43
NO - detergenty, pesticídy	4,61	4,57	4,00	6,15	5,37
Kovy	253,93	108,11	122,97	269,92	296,84
Elektroodpad	266,20	231,47	239,02	343,97	393,41
Ostatné (batérie, žiarivky)	4,59	4,53	4,33	4,94	3,93
<b>Celkom</b>	<b>149 563,94</b>	<b>147 339,82</b>	<b>147 328,94</b>	<b>153 879,69</b>	<b>152 900,07</b>

**Graf č.1** Zloženie komunálneho odpadu za rok 2025 v %.

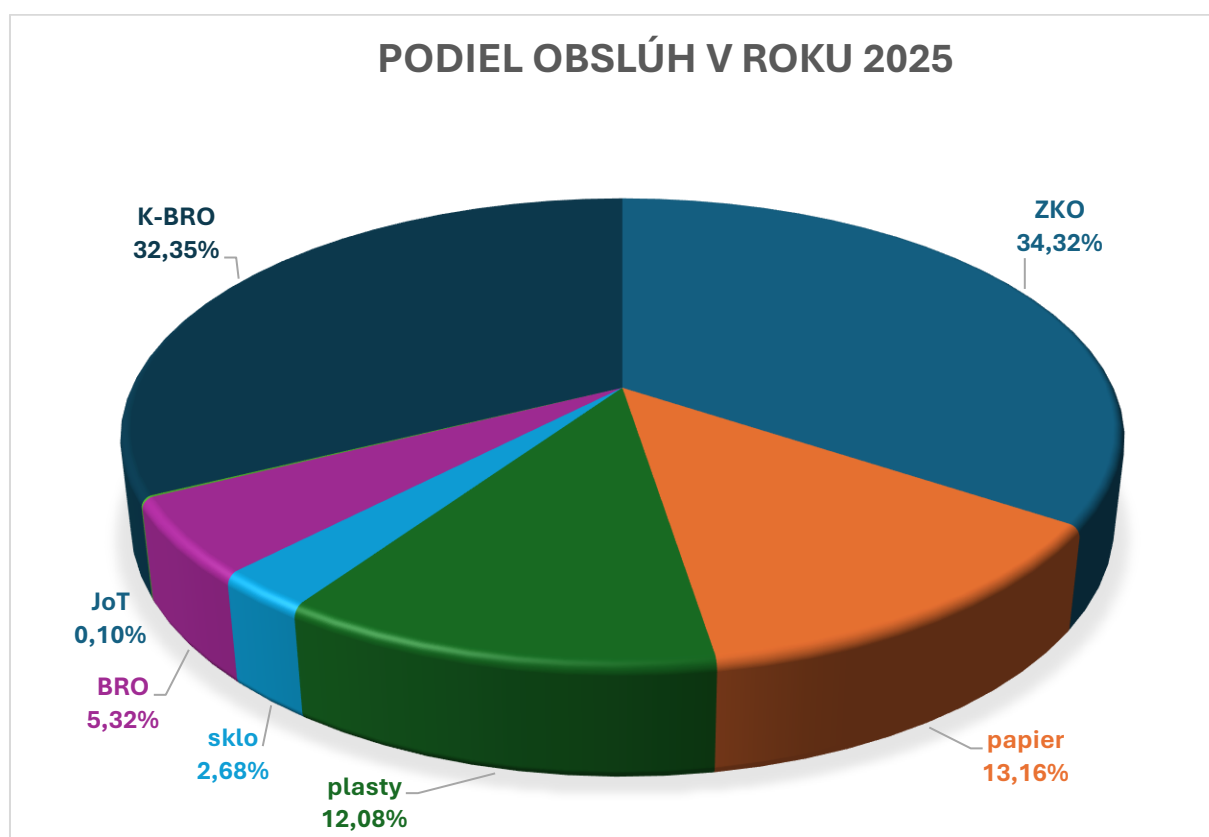


Zber zmesového komunálneho odpadu v ukazovateľoch počtu obslúh je stabilizovaný. V roku 2025 nastal mierny pokles počtu obslúh triedeného zberu o 0,01 %, čo však bolo zapríčinené zmenou sezónneho harmonogramu zberu K-BRO. Podiel triedeného zberu na celkovom počte obslúh **v roku 2025 dosiahol 65,68 %** (viď Tabuľka č.4).

**Tabuľka č.4** Počet obslúh od roku 2021 do 2025

Počet obslúh v ks	2021	2022	2023	2024	2025
Zmesový komunálny odpad	2 814 622	2 817 387	2 769 552	2 781 348	2 764 806
Triedený zber papier	973 039	1 277 057	1 141 420	1 038 134	1 059 779
Triedený zber plasty	986 413	1 226 856	1 073 254	961 203	972 776
Triedený zber sklo	179 311	191 303	201 103	211 144	215 688
Triedený zber BRO	315 696	333 400	351 952	415 347	428 298
Triedený zber JO	343	2 915	6 890	7 964	8 193
Triedený zber K-BRO	8 965	1 170 246	2 797 499	2 690 658	2 605 730
<b>Počet obslúh celkom</b>	<b>5 278 389</b>	<b>7 019 164</b>	<b>8 341 670</b>	<b>8 105 798</b>	<b>8 055 270</b>
Počet obslúh triedeného zberu (TZ)	2 463 424	4 198 862	5 565 228	5 324 450	5 290 464
<b>Podiel obslúh TZ v %</b>	<b>46,67%</b>	<b>59,82%</b>	<b>66,72%</b>	<b>65,69%</b>	<b>65,68%</b>

**Graf č.2** Podiel obslúh v roku 2025 v %



Aj do budúcnosti je predpoklad, že podiel triedeného zberu bude rásť na úkor zmesového komunálneho odpadu. Intenzita tohto procesu bude závisieť od nastavenia motivačných faktorov pre podporu triedenia, tak zo strany mesta ako aj samotnej spoločnosti OLO a.s.

Prijatím zákona č. 79/2015 Z. z. o odpadoch a o zmene a doplnení niektorých zákonov sa Slovensko pripojilo k významnému európskemu záväzku, cieľom ktorého je v oblasti komunálnych odpadov dosiahnuť pre explicitne ustanovené obdobie konkrétne úrovne vytriedenia komunálneho odpadu z celkového potenciálu vzniku odpadov z obalov a odpadov z neobalových výrobkov v komunálnom odpade. Celkové množstvo zmesového komunálneho odpadu na území mesta v roku 2025 stúplo o 0,51 %. Úroveň vytriedenia za rok 2025 je 29,24 %.

Triedenie odpadov je tá časť procesu, ktorá ovplyvňuje aj úroveň recyklácie. Recyklácia je cieľom triedenia odpadov, je to už samotné spracovanie vytriedených odpadov, ktoré realizujú špecializované recyklačné centrá (tzv. recyklátori).

Za rok 2025 je miera recyklácie papiera a lepenky 100 %, plastov 34,32 %, kovov (Al) 69,29 %, kovov (FE) 64,75 %, VKM (viacvrstvé kombinované materiály, nápojové kartóny) 42,1 % a skla 100 %.

#### **4. Realizácia triedeného zberu**

K realizácii triedenému zberu pristupuje spoločnosť OLO tromi spôsobmi:

- aktívny zber prostredníctvom rozmiestňovania zberných nádob v meste,
- aktívny zber prostredníctvom vriec rozmiestnených v IBV,
- pasívny zber prostredníctvom zberných dvorov,
- sezónny mobilný zber nebezpečného odpadu.

Aktívny zber sa zameriava na 6 komodít (papier, sklo, plasty + VKM + kovové obaly, BRO zo záhrad, jedlé oleje a tuky a K-BRO), ktoré spoločnosť OLO zbiera prostredníctvom farebných nádob a vriec:

1 100 litrové kontajnery;

120 litrové, resp. 240 litrové nádoby;

20 litrové nádoby len na zber K-BRO;

1 200 litrové, 1500 litrové, 1800 litrové a 2150 litrové zvony len na zber skla;

3 000 litrové a 5 000 litrové zberné vaky polo-podzemných kontajnerov;

120 litrové vrecia na papier a plasty + VKM + kovové obaly v IBV.

Pôvodný systém zberu skla prostredníctvom 1 200 litrových zvonov bol nahradený zvonmi v objeme 1500 litrov, 1800 litrov a 2150 litrov a tiež zbernými nádobami objemu 120 litrov, 240 litrov a 1 100 litrov. Zber skla prostredníctvom zberných zvonov vykazuje vyššiu čistotu suroviny, no manipulácia so zvonmi je časovo veľmi náročná. Zber skla prostredníctvom zberných nádob je realizovaný špeciálnymi zberovými vozidlami minimálne raz za mesiac a následne odoberaný spracovateľom.

V roku 2025 v systéme zberu pribudli ďalšie polo-podzemné kontajnery. Ich počty sú zobrazené v Tabuľke č.5. Prehľad počtu nádob na triedený zber rozmiestnených za posledných päť rokov. Interval vyprázdňovania je plánovaný na minimálne jedenkrát za týždeň v prípade papiera a plastov, v prípade skla minimálne raz za mesiac.

Systém zberu a odvozu komunálneho odpadu za použitia polo-podzemných kontajnerov má do budúcnosti perspektívu hlavne v miestach, kde sú stanovišťa s veľkým počtom zberných nádob, dostatočným manipulačným priestorom a pri stanovištiach sú vybudované dostatočne dimenzované prístupové komunikácie pre zvozovú techniku, ktorá je v tomto prípade väčšia ako bežné zberné vozidlo.

Aktívny zber bol v roku 2020 rozšírený o novú formu D2D (tzv. „door to door“) zberu a to zber prostredníctvom vriec v individuálnej bytovej výstavbe. Táto forma zberu sa aplikovala postupne po etapách a v septembri 2021 bol zavedený vrecový zber triedeného odpadu z rodinných domov vo všetkých mestských častiach Bratislavy. V roku 2024 tento druh zberu pokračoval v intervale zberu 1x za 28 dní. Na zber formou D2D sa používajú cca 120 litrové vrecia z recyklovateľného materiálu v počte 2 kusy roliek na každú komoditu na každú domácnosť. Obyvatelia mali k dispozícii 30 kusov vriec na plasty, kovové obaly a VKM a 20 kusov vriec na papier. Do systému TZ bolo v roku 2025 zapojených **25 807 domácností** v IBV. Nádoby na triedený zber sú, vo väčšine prípadov v KBV, vyprázdňované dva krát týždenne.

Na zber papiera je rozmiestnených **36 kusov** 3000 litrových a **67 kusov** 5000 litrových a zber plastu **32 kusov** 3000 litrových PPK a **46 kusov** 5000 litrových PPK. Sklo je vyprázdňované zo **78 kusov** 3000 litrových PPK a **6 kusov** 2500 litrových PPK.

Na zber kuchynského biologicky rozložiteľného odpadu bolo rozmiestnených na území hlavného mesta SR **31 659 kusov** nádob z čoho **23 896 kusov** 20 litrových v IBV a **7 755 kusov** 120/240 litrových v KBV. V roku 2025 evidujeme **8 ks** 1100 l kontajnerov a **36 kusov** 240 litrových nádob s inštalovaným gravitačným zámkom, ktorý zabezpečuje, že aj po prevrátení na zem sa zberná nádoba neotvorí a obsah zostane vnútri. Takáto nádoba sa otvára prostredníctvom trojhranného kľúča, ktorý je umiestnený na nádobe. Nádoby sú umiestnené v lokalitách s vyšším výskytom diviacej zvery. Kuchynský bioodpad sa v Bratislave zbiera celoročne. Interval odvozov sa mení sezónne, a to dvakrát ročne na základe VZN o nakladaní s komunálnymi odpadmi a drobnými stavebnými odpadmi na území hlavného mesta SR Bratislavy. V období od apríla do konca októbra je interval odvozu 2x za 7 dní a od začiatku novembra do konca marca 1x za 7 dní.

V zmysle Všeobecne záväzného nariadenia (VZN) č. 18/2023 hlavného mesta SR Bratislavy o nakladaní s komunálnymi odpadmi a drobnými stavebnými odpadmi, odvoz záhradného biologicky rozložiteľného odpadu (BRO) z hnedých zberných nádob realizujeme celoročne - pričom interval odvozu zberných nádob sa mení dvakrát do roka. V období mesiacov december až február sa vykonáva jedenkrát za 28 dní a od začiatku marca do novembra sa odváža jedenkrát za 14 dní.

Počet 120 litrových nádob na zber jedlých olejov a tukov bol v roku 2025 navýšený na **617 kusov** v KBV a **19 kusov** 240 litrových nádob je umiestnených v dizajnových oceľových plášťoch, pričom sa tento zber vykonáva 1x za 28 dní a to výmenou plnej za prázdnu nádobu.



**Pasívny zber bol realizovaný prostredníctvom zberných dvorov, ktoré prevádzkuje OLO a to:**

ZD Ružinov, Stará Ivanská cesta 2, Bratislava,

ZD Dúbravka, Pod Brehmi 6389/8, Bratislava,

ZD Rača, Pri Šajbách 1, Bratislava.

Najväčším prínosom tohto zberu je najmä triedenie kovov a elektro-odpadu. Pasívnym zberom to nazývame preto, lebo sme odkázaní len na odpad, ktorý k nám príde uložiť občania bez nároku na finančnú protihodnotu, ktorú ponúkajú špecializovaní výkupcovia (zberné suroviny a pod.). Aj z tohto dôvodu je predajný potenciál takto vytriedeného odpadu minimálny, pretože tento odpad je väčšinou zbavený hodnotnejších materiálov (nekompletné rozbité elektrospotrebiče a kovy spojené s inými materiálmi ako bojler a pod.). Okrem toho je pravidlom, že čím je vyššia výkupná cena kovov, tým je jeho výskyt v zbernom dvore nižší.

**Tabuľka č.5** Zloženie odpadu zo Zberného dvora Ružinov, uvedené v tonách

Katalógové číslo a druh odpadu	rok 2022	rok 2023	rok 2024	rok 2025
20 01 01 - Papier a lepenka	185,28	201,96	247,92	283,46
20 01 02 - Sklo /fľaškové zo ZD/	83,66	82,26	96,32	103,10
20 01 02 - Sklo /tabuľkové zo ZD/	168,61	112,96	172,86	168,78
20 01 13 - Rozpúšťadlá				4,07
20 01 14 - Kyseliny	3,66	4,18	4,25	1,00
20 01 15 - Zásady				0,00
20 01 19 - Pesticídy	0,52	0,79	0,96	0,92
20 01 21 - Žiarivky a iný odpad obsahujúci ortuť	2,41	1,62	2,36	1,62
20 01 26 - Oleje a tuky iné ako uvedené v 20 01 25	5,03	6,13	7,11	7,84
20 01 27 - Farby, tlačiarenské farby, lepidlá a živice obsahujúce nebezpečné látky	12,03	13,79	13,45	11,87
20 01 28 - Farby, tlačiarenské farby, lepidlá a živice iné ako uvedené v 20 01 27	-	-	-	196,50
20 01 29 - Detergenty obsahujúce nebezpečné látky	4,06	3,21	3,37	2,90
20 01 33 - Batérie a akumulátory uvedené v 16 06 01, 16 06 02, alebo 16 06 03 a netriedené batérie a akumulátory obsahujúce tieto batérie	0,81	1,23	0,71	1,97
20 01 34 - Batérie a akumulátory iné ako uvedené v 20 01 33	1,31	1,49	1,87	0,28
20 01 23 - Vyradené zariadenia obsahujúce chlórfluórované uhľovodíky				104,11
20 01 35 - Vyradené elektrické a elektronické zariadenia iné ako uvedené v 20 01 21 a 20 01 23, obsahujúce nebezpečné časti	231,47	239,02	343,97	117,30
20 01 36 - Vyradené elektrické a elektronické zariadenia iné ako uvedené v 20 01 21, 20 01 23 a 20 01 35				154,73

20 01 38 - Drevo iné ako uvedené v 20 01 37	195,32	269,33	297,03	338,44
20 01 39 - Plasty - Polystyrén	0,00	2,01	4,04	2,93
20 01 40 07 - Zmiešané kovy	108,11	122,97	269,92	285,66
20 02 01 - Biologicky rozložiteľný odpad (BRO)	575,69	648,92	773,96	767,36
20 02 01 - Biologicky rozložiteľný odpad (BRO) - Hrubé konáre	12,06	5,10	39,80	16,46
20 03 03 - Odpad z čistenia ulíc - cigaretové ohorky	-	-	-	0,00715
20 03 07 - Objemný odpad	5 736,87	5 470,04	6 246,24	6709,24
20 03 08 - Drobný stavebný odpad	1 861,28	1 634,58	1 747,12	1812,68
<b>SPOLU</b>	<b>9 268,63</b>	<b>8 920,90</b>	<b>10 371,36</b>	<b>11 170,58</b>

**Tabuľka č.6** Zloženie odpadu zo Zberného dvora Rača, uvedené v tonách

Katalógové číslo a druh odpadu	rok 2022	rok 2023	rok 2024	rok 2025
20 01 01 - Papier a lepenka	9,68	14,08	13,96	17,56
20 01 02 - Sklo - fľaškové	5,58	5,80	7,72	9,80
20 01 02 - Sklo tabuľové	6,89	8,61	7,91	11,78
20 02 01 - Biologický rozložiteľný odpad - BRO	95,32	99,44	114,71	129,86
20 03 07 - Objemný odpad	193,44	216,00	290,82	335,76
20 03 08 - Drobný stavebný odpad	56,22	71,54	71,46	89,26
<b>SPOLU</b>	<b>367,13</b>	<b>415,47</b>	<b>506,58</b>	<b>594,02</b>

**Tabuľka č.7** Zloženie odpadu zo Zberného dvora Dúbravka, uvedené v tonách

Katalógové číslo a druh odpadu	rok 2025
20 01 01 - Papier a lepenka	21,78
20 01 02 - Sklo - fľaškové	3,66
20 01 02 - Sklo tabuľové	8,75
20 01 11 - Textilie	3,44
20 01 28 - Farby, tlačiarenské farby, lepidlá a živice iné ako uvedené v 20 01 27	15,86
20 01 36 - Vyradené elektrické a elektronické zariadenia iné ako uvedené v 20 01 21, 20 01 23 a 20 01 35	8,73
20 01 39 - Plasty	18,14
20 01 40 07 - Zmiešané kovy	11,18
20 02 01 - Biologický rozložiteľný odpad - BRO	61,00
20 03 07 - Objemný odpad	314,24
20 03 08 - Drobný stavebný odpad	141,25
<b>SPOLU</b>	<b>608,03</b>

Okrem pasívneho zberu realizujeme aj mobilný zber nebezpečného odpadu, ktorý prebieha sezónne, dvakrát ročne vo všetkých mestských častiach Bratislavy, čím sa zabezpečuje dostupná a bezpečná možnosť odovzdania nebezpečných zložiek komunálneho odpadu pre obyvateľov mesta.

**Tabuľka č.8** Množstvo vyzbieraného odpadu prostredníctvom mobilného zberu, uvedené v tonách

Katalógové číslo a druh odpadu	rok 2024	rok 2025
20 01 13 - Rozpúšťadlá	1,39	1,270
20 01 14 - Kyseliny	0,26	0,545
20 01 15 - Zásady	0,00	0,00
20 01 19 - Pesticídy	0,47	0,702
20 01 21 - Žiarivky a iný odpad obsahujúci ortuť	0,015	0,03
20 01 23 - Vyradené zariadenia obsahujúce chlórfluórované uhľovodíky	1,05	3,05
20 01 25 - Jedlé oleje a tuky	0,19	0,00
20 01 26 - Oleje a tuky iné ako uvedené v 20 01 25	2,36	2,59
20 01 27 - Farby, tlačiarenské farby, lepidlá a živice obsahujúce nebezpečné látky	3,68	3,42
20 01 28 - Farby, tlačiarenské farby, lepidlá a živice iné ako uvedené v 20 01 27	6,39	10,21
20 01 29 - Detergenty obsahujúce nebezpečné látky	1,44	0,85
20 01 33 - Batérie a akumulátory uvedené v 16 06 01, 16 06 02, alebo 16 06 03 a netriedené batérie a akumulátory obsahujúce tieto batérie	0,0	0,03
20 01 34 - Batérie a akumulátory iné ako uvedené v 20 01 33	0,006	0,00
20 01 35 - Vyradené elektrické a elektronické zariadenia iné ako uvedené v 20 01 21 a 20 01 23, obsahujúce nebezpečné časti	2,3	2,42
20 01 36 - Vyradené elektrické a elektronické zariadenia iné ako uvedené v 20 01 21, 20 01 23 a 20 01 35	2,24	3,07
<b>SPOLU</b>	<b>21,791</b>	<b>28,187</b>

Na zvoz komunálneho odpadu sú využívané dvojnápravové vozidlá MERCEDES BENZ s celkovou hmotnosťou 18 ton s lineárnym systémom lisovania odpadu v nadstavbách GEESINK, a vozidlami MERCEDES BENZ s celkovou hmotnosťou 18 ton s rotačným a lineárnym systémom lisovania odpadu s nadstavbami FAUN. V roku 2018 k nim pribudli vozidlá MERCEDES BENZ s rotačným systémom lisovania odpadu s nadstavbami FAUN upravenými na zber BRKO. Vzhľadom na vek a opotrebenie bude v najbližších rokoch nevyhnutná obnova vozového parku zberových vozidiel do 18 ton. Spoločnosť OLO a.s. disponuje aj menšími vozidlami IVECO s celkovou hmotnosťou 10 ton s lisovacou nadstavbou GEESINK, ktoré sú určené na vyprázdňovanie nádob v ťažko dostupných miestach (úzke uličky a strmé svahy). V roku 2016 k nim pribudli dve vozidlá Fuso Canter s celkovou hmotnosťou 9 ton s nadstavbami FAUN. Na zvoz zmesového komunálneho odpadu v roku 2019 pribudli tri vozidlá DAF s lineárnym systémom lisovania odpadu v nadstavbe GEESINK

Norba s celkovou hmotnosťou 10 ton. So zavedením polo-podzemných kontajnerov bolo zakúpené vozidlo Scania s nadstavbou GEESINK Norba s lineárnym systémom lisovania. Na manipuláciu s takýmto kontajnerom je na vozidle namontovaná aj hydraulická ruka FASSI. V roku 2022 pribudli do flotily vozidlá Scania 26 ton v počte 11 ks na pohon CNG. Vozový park spoločnosti bol v novembri 2025 rozšírený o **dve nové dvojkomorové zberové vozidlá Mercedes Benz ECONIC**, ktoré umožňujú **súčasný zber a lisovanie dvoch rôznych druhov odpadu bez ich vzájomného miešania**. Táto technológia predstavuje významný krok v modernizácii systému zberu komunálneho odpadu v hlavnom meste.

Praktickým prínosom nasadenia dvojkomorových vozidiel je **zníženie počtu prejazdov zberových vozidiel**, čo sa prejavuje nižšou dopravnou záťažou, **redukciou emisií** a vyššou efektívnosťou zberu vo všetkých mestských častiach. Bratislava sa tak stala **prvým mestom na Slovensku**, ktoré túto technológiu zaviedlo do bežnej prevádzky, pričom ide o riešenie využívané aj v ďalších európskych krajinách, ako sú Holandsko, Belgicko či Spojené kráľovstvo.

Okrem environmentálnych prínosov prinášajú nové vozidlá aj **zlepšenie pracovných podmienok posádok**. Kabína vozidiel je riešená systémom „low entry“, ktorý umožňuje nastupovanie už po jednom schode, čím sa znižuje fyzická záťaž vodičov a závozníkov pri častom vystupovaní a nastupovaní. Zároveň je zabezpečený **lepší výhľad z kabíny**, čo prispieva k vyššej bezpečnosti a jednoduchšiemu manévrovaniu najmä v husto zastavaných a úzkych uliciach mesta.



**Tabuľka č.9** Prehľad počtu nádob na triedený zber rozmiestnených za posledných 5 rokov

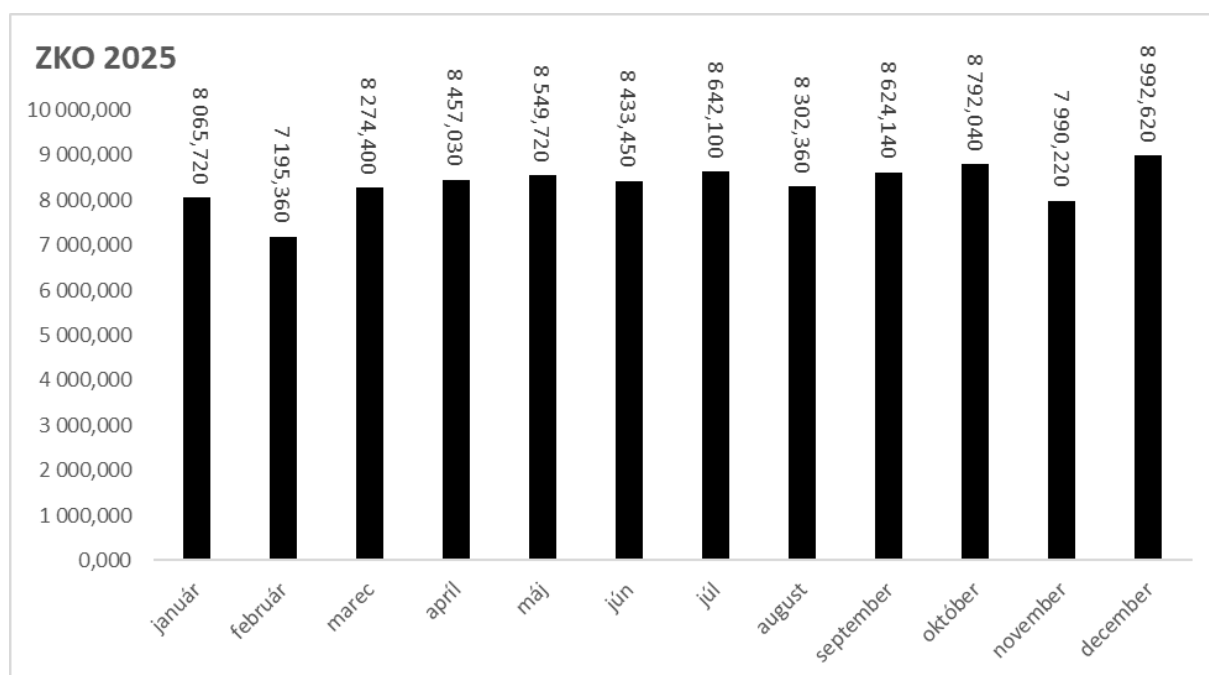
	Kontajner 1 100 l	5 300	448	4 731				10 479	13 813
	Nádoba 240 l	1 969	1689	2 129	11222	114		17 009	6 503
	Nádoba 120 l	1 092	969	1 225	4697	1	132	7 983	25 270
	Nádoba 20 l					645			
	Zvon 1 200 l		452					452	
	Zvon 1 800 l		1294					1 294	
	Nádoba 2500 l		6					6	
	PPK 3000	12	23	15				50	7
	PPK 5000	19		15				34	40
	Spolu	8 392	4 881	8 115	15 919	760	132	37 307	45 633
2021	nárast oproti roku 2020 v %	2,6%	5,9%	1,7%	4,0%	0,0%	0,0%	3,4%	1,1%
	Kontajner 1 100 l	5 581	495	4 898				10 974	13 681
	Nádoba 240 l	2 065	1834	2 186	12476	6935		18 561	6 476
	Nádoba 120 l	1 123	1 037	1 252	4623	763	509	8 035	25 688
	Nádoba 20 l					22334		22 334	
	Zvon 1 200 l		220					220	
	Zvon 1 800 l		1505					1 505	
	Nádoba 2500 l		6					6	
	PPK 3000	20	32	23				75	13
	PPK 5000	22		18				40	45
	Spolu	8 811	5 129	8 377	17 099	30032	509	61 750	45 903
2022	nárast oproti roku 2021 v %	5,0%	5,1%	3,2%	7,4%	3851,6%	285,6%	65,5%	0,6%
	Kontajner 1 100 l	5 730	436	4 889		5		11 060	13 485
	Nádoba 240 l	2 112	1955	2 223	13410	6914		26 614	6 426
	Nádoba 120 l	1 126	1 072	1 274	4551	807	550	9 380	26 012
	Nádoba 20 l					23046		23 046	
	Zvon 1 200 l		210					210	
	Zvon 1 800 l		1500					1 500	
	Nádoba 2500 l		6					6	
	PPK 3000	27	55	28				110	20
	PPK 5000	49		45				94	78
	Spolu	9 044	5 234	8 459	17 961	30772	550	72 020	46 021
2023	nárast oproti roku 2022 v %	2,6%	2,0%	1,0%	5,0%	2,5%	8,1%	2,9%	0,3%
	Kontajner 1 100 l	5 857	437	4 996		8		11 298	13 420
	Nádoba 240 l	2 149	2040	2 249	13878	6983		27 299	6 465
	Nádoba 120 l	1 166	1 126	1 314	4569	853	572	9 600	26 282
	Nádoba 20 l					23678		23 678	
	Zvon 1 200 l		202					202	
	Zvon 1 800 l		1489					1 489	
	Nádoba 2500 l		6					6	
	PPK 3000	29	60	32				121	25
	PPK 5000	51		46				97	88
	Spolu	9 252	5 360	8 637	18 447	31522	572	73 790	46 280
2024	nárast oproti roku 2023 v %	2,3%	2,4%	2,1%	2,7%	2,4%	4,0%	2,5%	0,6%
	Kontajner 1 100 l	6 057	430	5 082		8		11 577	13 246
	Nádoba 240 l	2 216	2162	2 287	14675	6880	19	28 239	6 550
	Nádoba 120 l	1 171	1 123	1 317	4680	875	617	9 783	26 687
	Nádoba 20 l					23896		23 896	
	Zvon 1 200 l		22					22	
	Zvon 1 800 l		1608					1 608	
	Nádoba 2500 l		6					6	
	PPK 3000	36	78	39				153	30
	PPK 5000	67		62				129	113
	Spolu	9 547	5 429	8 787	19 355	31659	636	75 413	46 626
2025	nárast oproti roku 2024 v %	3,2%	1,3%	1,7%	4,9%	0,4%	11,2%	2,2%	0,7%

## 5. Nakladanie s jednotlivými druhmi odpadu

### 5.1. Nakladanie so zmesovým komunálnym odpadom

V roku 2025 vyzbierala spoločnosť OLO v Bratislave **100 319,16 ton** zmesového komunálneho odpadu, prostredníctvom kontajnerového zberu od občanov ako aj z iných zdrojov, čo predstavuje **nárast o 0,51 % oproti roku 2024**. V roku 2025 bol zmesový odpad skládkovaný počas jednej technologickej odstávky ZEVO Bratislava.

**Graf č.3** Množstvo vyzbieraného zmesového komunálneho odpadu v jednotlivých mesiacoch roka 2025 (mesiac/t)



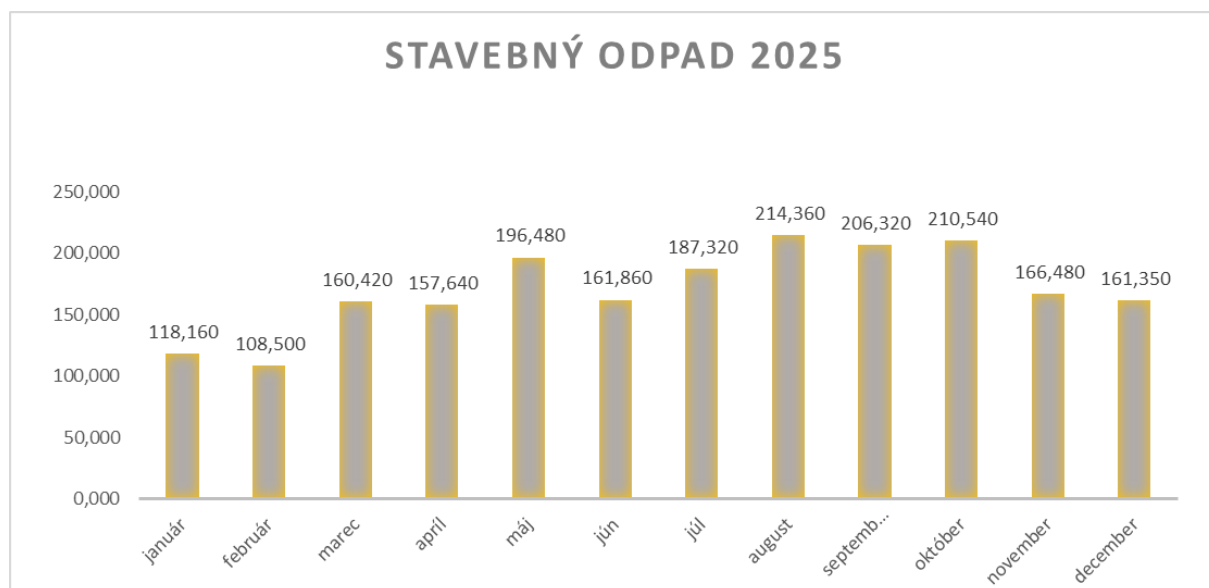
Celkovo bolo k 31.12.2025 na území Bratislavy rozmiestnených **46 483 nádob na zmesový komunálny odpad**, z toho **13 246** kontajnerov 1 100 litrových, **6 550** nádob 240 litrových a **26 687** nádob 120 litrových. To znamená, že celkový počet zberných nádob sa zvýšil o **0,68%** oproti roku 2024. Spoločnosť OLO vykonala v roku 2025 spolu **2 764 806 obslúh** na zmesový komunálny odpad, čo je **pokles o 0,59 %** oproti roku 2024. V systéme zberu sa dnes nachádza aj **113 kusov** 5 000 litrových a **30 kusov** 3 000 litrových polo-podzemných kontajnerov (PPK) na zmesový komunálny odpad.

## 5.2. Nakladanie s drobným stavebným odpadom

V roku 2025 vyzbierala spoločnosť OLO **2 049,43 ton** drobného stavebného odpadu, čo je nárast o **11,54 %** oproti roku 2024. Tento zber bol realizovaný prostredníctvom troch zberných dvorov, ZD Ružinov v areáli OLO a.s. na Starej Ivanskej ceste 2, druhý ZD Rača na ulici Pri Šajbách 1 a tretí ZD Dúbravka na ulici Pod Brehmi 6389/8.

Drobný stavebný odpad je odpad z bežných udržiavacích prác vykonávaných fyzickou osobou alebo pre fyzickú osobu, na ktorý sa vzťahuje poplatková povinnosť obci za komunálne odpady a drobné stavebné odpady a ktorá vzniká v deň, keď fyzická osoba odovzdá drobný stavebný odpad do zberného dvora. Miestny poplatok za komunálne odpady a drobné stavebné odpady (kat. č.: 20 03 08) je stanovený magistrátom hlavného mesta Bratislavy v zmysle VZN vo výške 0,078 EUR/kg. Prevádzkovateľ zberného dvora zabezpečuje odváženie množstva odovzdaného drobného stavebného odpadu. Na zbernom dvore sú štyria naši kmeňový zamestnanci, ktorí pracujú aj pre Magistrát HMBA (majú podpísanú dohodu). Ich činnosťou je zabezpečenie váženia DSO a vystavenie vážneho lístka a dokladu na úhradu miestneho poplatku. Tento spôsob výrazne zefektívnil výber miestneho poplatku.

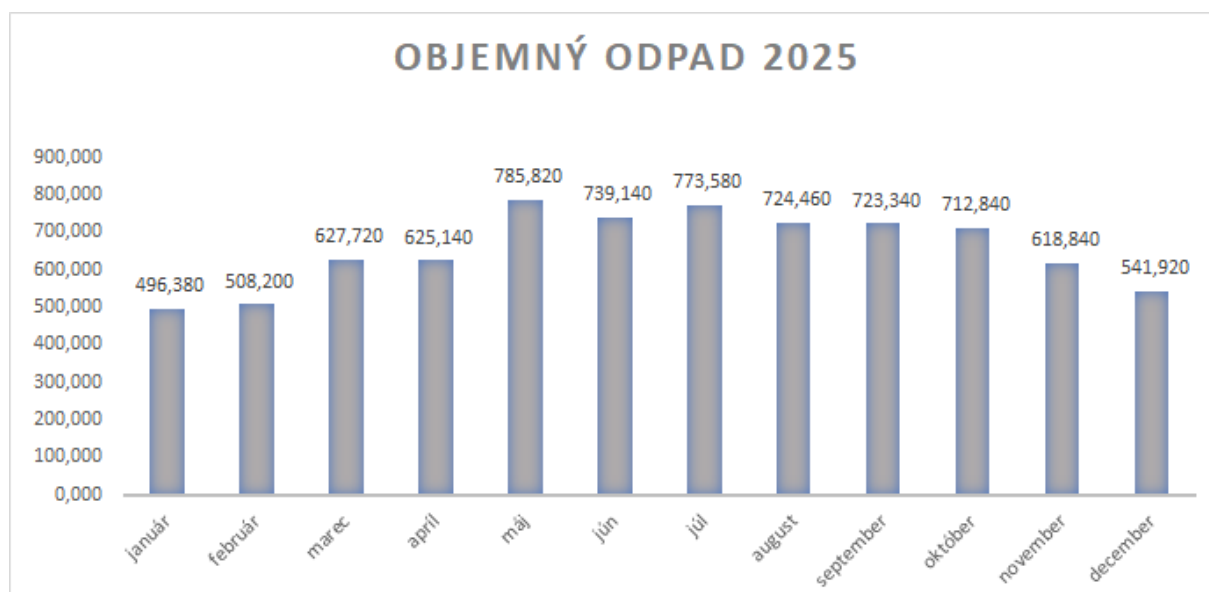
**Graf č.4** Množstvo drobného stavebného odpadu vyzbieraného v jednotlivých mesiacoch roka 2025 z troch zberných dvorov, ktoré prevádzkuje OLO a.s., (mesiac/t)



### 5.3. Nakladanie s objemným odpadom

V roku 2025 vyzbierala spoločnosť OLO **7 877,38 ton** objemného odpadu, čo predstavuje oproti roku 2024 nárast o **12,2 %**. Aj zber tohto druhu odpadu bol realizovaný prostredníctvom troch zberných dvorov ZD Ružinov v areáli OLO a.s. na Starej Ivanskej ceste 2, ZD Rača na ulici Pri Šajbách 1, ZD Dúbravka na ulici Pod Brehmi 6389/8, pristavením VKK a prostredníctvom služby OLO TAXI mobilný zberný dvor, ktorá je určená pre obyvateľov Bratislavy, ktorí nemajú možnosť priviesť svoj objemný odpad do zberného dvora.

**Graf č.5** Množstvo objemného komunálneho odpadu vyzbieraného v jednotlivých mesiacoch roka 2025 (mesiac/t)



#### 5.4. Nakladanie s biologicky rozložiteľným odpadom

Zber biologicky rozložiteľného odpadu je upravený legislatívou od roku 2006. Realizuje sa prostredníctvom zberných dvorov troch zberných dvorov ZD Ružinov v areáli OLO a.s. na Starej Ivanskej ceste 2, ZD Rača v MČ Rača na ulici Pri Šajbách 1, ZD Dúbravka na ulici Pod Brehmi 6389/8 a od roku 2017 aj zberom z IBV. Obyvatelia žijúci v individuálnej bytovej výstavbe (IBV) mali ku koncu roku 2025 k dispozícii 19 355 kusov zberných nádob, ktoré sa vyprázdňujú s intervalom odvozu 1x14 dní sezónne začiatku marca do konca novembra a 1x 28 dní od decembra do februára. Množstvo vyzbieraného biologicky rozložiteľného odpadu zo zberných nádob rozmiestnených na území Bratislavy v roku 2025 predstavuje **6 832,94 ton**. Okrem zberných nádob boli v roku 2025 rozmiestnené na území Bratislavy aj kompostéry a ich celkový počet k 31.12.2025 je **1 925 kusov**.

Spoločnosť OLO vyzbierala v roku 2025 spolu (vrátane zberných dvorov) **8 048,43 ton** biologicky rozložiteľného odpadu, čo predstavuje **nárast o 1,91 %** oproti roku 2024.

**Graf č.6** Množstvo biologicky rozložiteľného odpadu vyzbieraného v jednotlivých mesiacoch roka 2025 (mesiac/t)



## 5.5. Nakladanie s kuchynským biologicky rozložiteľným odpadom

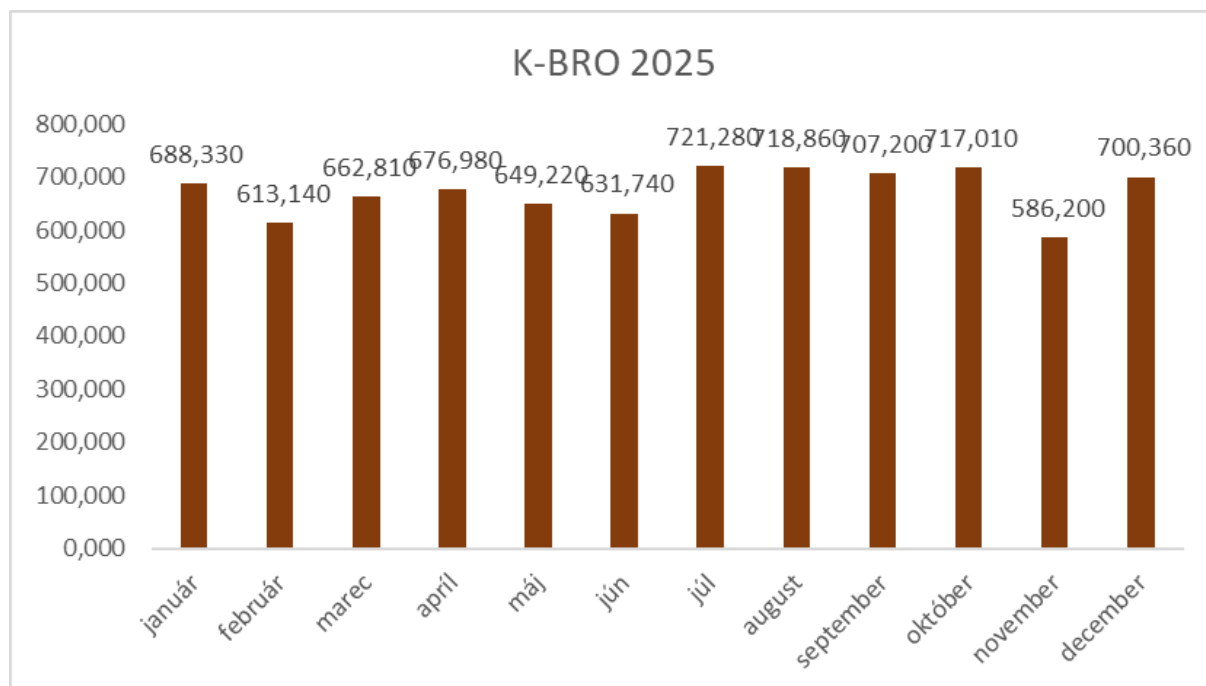
Zber kuchynského bioodpadu sme v spolupráci s hlavným mestom zaviedli na území celej Bratislavy, čím sme splnili zákonnú povinnosť o zabezpečení triedenia kuchynského bioodpadu najneskôr k 1. januáru 2023. Spoločnosť OLO vyzbierala v roku 2025 **8 073,13 ton** kuchynského biologicky rozložiteľného odpadu, čo predstavuje pokles o 2,96% oproti roku 2024.

Domácnosti v rodinných domoch triedia kuchynský bioodpad do kompostovateľného vrečka umiestneného v 10 litrovom kuchynskom košíku. Po naplnení vrečka zauzlia a umiestnia ho do 20 l hnedej zbernej nádoby označenej nálepkou „kuchynský biologicky rozložiteľný odpad“. Iba túto 20 l zbernú nádobu vykladajú na obvyklé odvozné miesto zmesového odpadu v deň odvozu.

Domácnosti v bytových domoch triedia kuchynský bioodpad do kompostovateľného vrečka umiestneného v 10 litrovom kuchynskom košíku. Po naplnení vrečka zauzlia a vynesú ho do 120 l alebo 240 l hnedej zbernej nádoby (podľa počtu obyvateľov v bytovom dome) označenej nálepkou „kuchynský biologicky rozložiteľný odpad“, ktorá je umiestnená v blízkosti bytového domu na obvyklom mieste kontajnerového stojiska.

Zber kuchynského biologicky rozložiteľného odpadu je realizovaný celoročne a to minimálne dvakrát za 7 dní v mesiacoch apríl až október a v mesiacoch november až marec jedenkrát za 7 dní, pričom aktuálny interval odvozu zberných nádob určuje hlavné mesto vo VZN.

**Graf č.7** Množstvo biologicky rozložiteľného odpadu vyzbieraného v jednotlivých mesiacoch roka 2025 (mesiac/t)



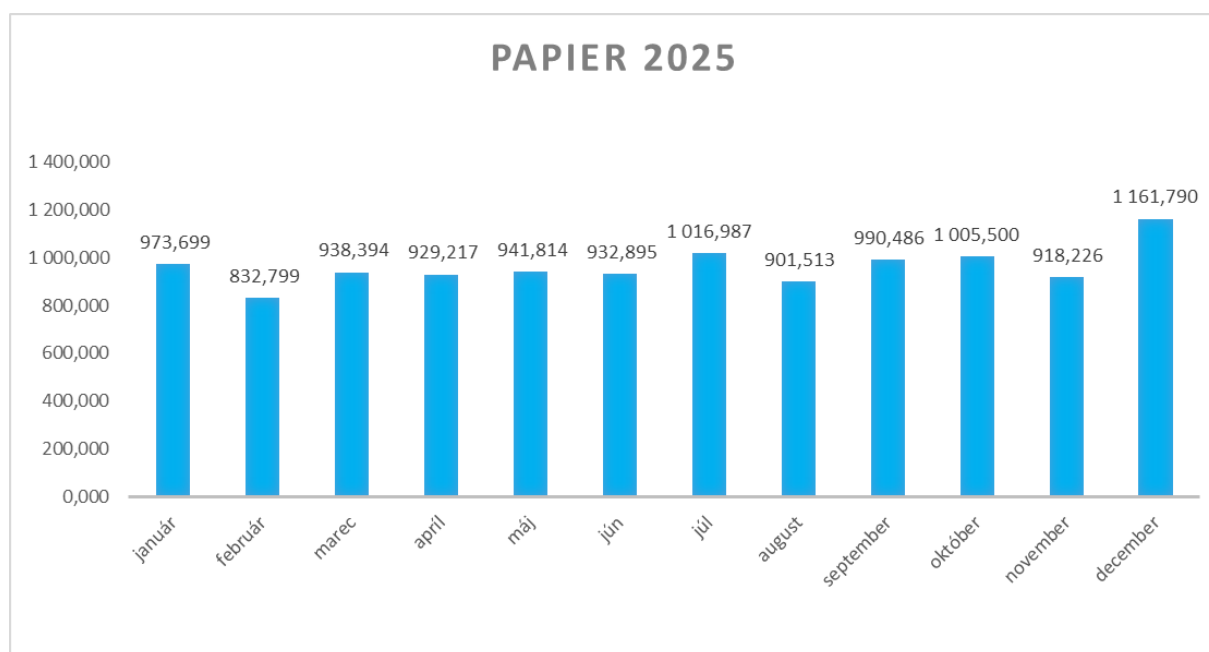
## 6. Triedený zber

Cieľom triedeného zberu je získať od občanov čo najviac vytriedených zložiek odpadu, v čo najčistejšej forme. Čím viac budú vytriedené zložky odpadu čistejšie, bez znečistenia inými druhmi odpadu, tým väčšie množstvo vieme odovzdať na recykláciu.

### 6.1. Papier a lepenka

V roku 2025 spoločnosť OLO vyzbierala **11 543,32 ton** papiera a lepenky, čo je predstavuje pokles o **10,64 %** oproti roku 2024. Tento pokles je spôsobený dôslednejším zabezpečením oddeľovania odpadu, ktorý vyprodukujú obyvatelia mesta Bratislava od odpadu, ktorý vyprodukujú podnikatelia.

**Graf č.8** Množstvo papiera a lepenky vyzbieraného v jednotlivých mesiacoch roka 2025 (mesiac/t)



## 6.2. Plasty

V roku 2025 bolo vyzbieraných celkovo **6 213,44 ton** plastov, čo je v porovnaní s rokom 2024 pokles o **0,97 %**.

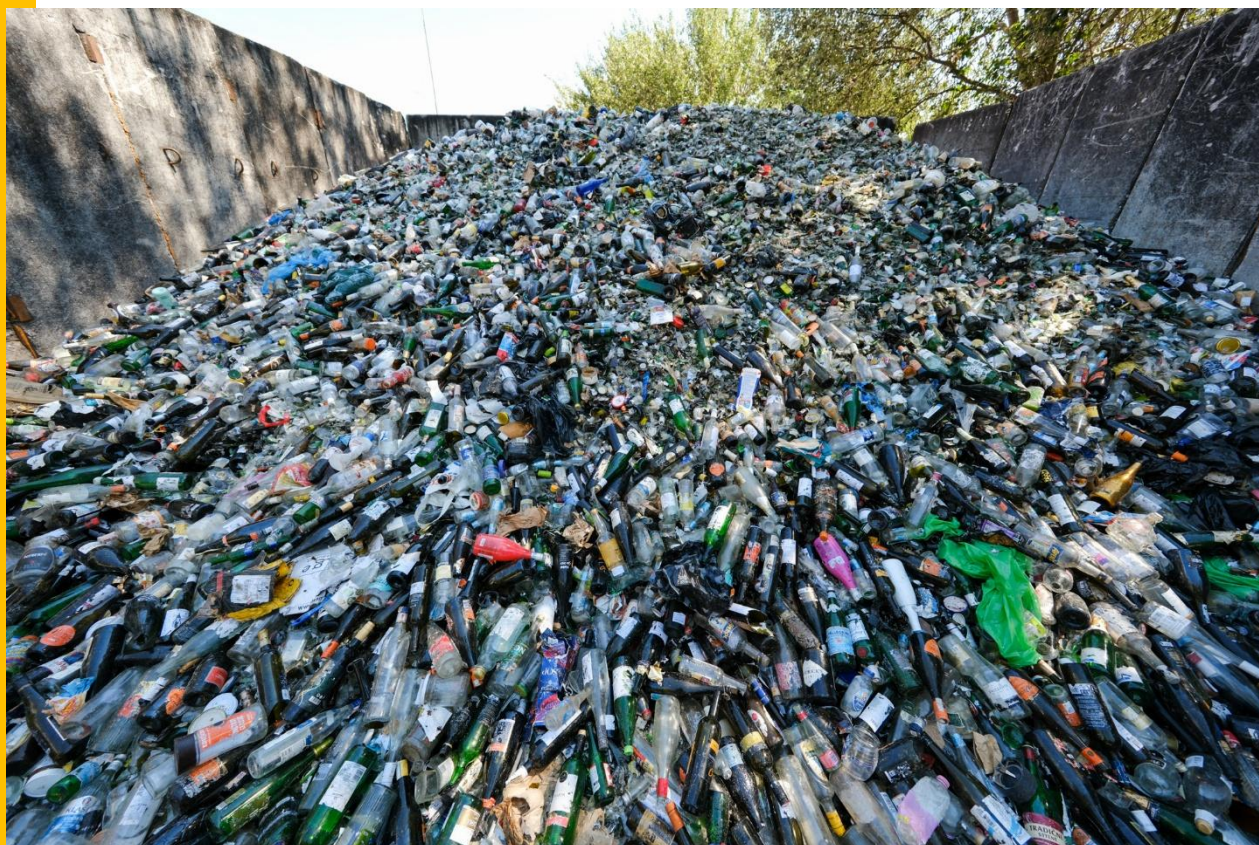
**Graf č.9** Množstvo plastov vyzbieraných v jednotlivých mesiacoch roka 2025 (mesiac/t)



### 6. 3. Sklo

V roku 2025 vyzbierala spoločnosť OLO **7 477,88 ton** skla, čo je o **15,58 %** menej ako v roku 2024. Tento pokles je spôsobený dôslednejším zabezpečením oddeľovania odpadu, ktorý vyprodukujú obyvatelia mesta Bratislava od odpadu, ktorý vyprodukujú podnikatelia.

**Graf č.10** Množstvo vyzbieraného skla v jednotlivých mesiacoch roka 2025 (mesiac/t)



#### 6.4. Kovy

Zber kovov je realizovaný prostredníctvom Zberného dvora OLO Ružinov, Zberného dvora Dúbravka a magnetickou separáciou škvary, ktorá je výstupným produktom energetického zhodnocovania odpadu v ZEVO Bratislava. Množstvá vyzbierané prostredníctvom zberných dvorov sú dlhodobo nižšie, ako by mohli byť, pretože OLO zbiera kovy bezodplatne. V roku 2025 sa na zberných dvoroch podarilo vyzbierať **296,84 ton** kovového odpadu.

**Tabuľka č. 10** Ročné porovnanie vyzbieraných kovov v tonách

Zložka komunálneho odpadu	2020	2021	2022	2023	2024	2025
	t	t	t	t	t	t
kovy celkom	1 276,01	1 518,95	1 505,13	2 450,03	2 732,74	3 024,48
zberné dvory	357,15	253,93	108,11	122,97	269,92	296,84
separácia železných kovov	899,84	1 236,42	1347,28	2 327,06	2 462,82	2 727,64
separácia farebných kovov	19,02	28,6	49,74	0	0	0

#### 6.5. Elektroodpad

Zdrojom elektroodpadu je jeho dovoz obyvateľmi - fyzickými osobami – nepodnikateľmi, ktorí sú zapojení do systému množstvového zberu komunálneho odpadu v Bratislave. V roku 2025 sa vyzbieralo a predalo **393,41 ton** elektroodpadu (nárast o **14,37 %** oproti roku 2024).

**Tabuľka č.11** Ročné porovnanie vyzbieraného elektroodpadu v tonách

Zložka komunálneho odpadu	2021	2022	2023	2024	2025
	t	t	t	t	t
<b>Elektroodpad</b>	<b>266,2</b>	<b>231,47</b>	<b>239,02</b>	<b>343,97</b>	<b>393,41</b>
- kategória 1 (veľké domáce spotrebiče)	130,86	115,03	119,44	149,68	180,15
- kategória 2 (malé domáce spotrebiče)	32,59	28,16	26,9	37,36	43,9
- kategória 3,4 (spotrebná elektronika, IT...)	102,75	88,28	92,68	156,93	169,36

## 6.6. Drevo

Zber sa realizuje sa len formou bezplatného odovzdávania obyvateľmi v zbernom dvore od roku 2014. V roku 2025 sa vyzbieralo **338,44 ton** dreva, čo predstavuje nárast o **13,24 %** oproti roku 2024.

**Tabuľka č.12** Ročné porovnanie vyzbieraného dreva v tonách

Zložka komunálneho odpadu	2021	2022	2023	2024	2025
	t	t	t	t	t
<b>Drevo</b>	342,26	195,32	269,33	298,88	338,44

## 6.7. Ďalšie druhy odpadu

Medzi ďalšie druhy odpadu zaraďujeme odpad, ktorého objem nie je v porovnaní s ostatnými druhmi odpadu natoľko významný. Zber sa realizuje formou bezplatného odovzdávania obyvateľmi v zberných dvoroch.

Magistrát HM BA v spolupráci s OLO zorganizovalo v roku 2025 sezónny zber nebezpečných odpadov vo všetkých mestských častiach a to v jarnom a jesennom období vždy 5 sobôt za sebou. Občania mohli odovzdať staré náterové hmoty, odpadové rozpúšťadlá, pesticídy, oleje a tuky (pričom tieto tekuté látky museli byť uzavreté v pevných obaloch a maximálne množstvo takto odovzdávaného odpadu 5 kg/osoba), batérie a akumulátory, žiarivky a iný odpad obsahujúci ortuť, vyradené zariadenia obsahujúce chlórfluorované uhľovodíky (chladničky, mrazničky a pod.), vyradené elektrické a elektronické zariadenia a spotrebiče (počítače, televízory, monitory, žehličky, práčky, mixéry). V roku 2025 sa týmto mobilným zberom vyzbieralo takéhoto odpadu **28,187 ton** čo je nárast oproti roku 2024 o **29,35%**. Obyvatelia a obyvateľky Bratislavy môžu tento druh odpadu bezplatne odovzdať po celý rok na Zbernom dvore OLO Ružinov, na Starej Ivanskej ceste 2.

V zmysle zmluvy s Hlavným mestom o zbere a preprave komunálnych odpadov poskytujeme aj službu odstraňovania nelegálnych skládok. V roku 2025 bolo odstránených **63 skládok** s nezákonne umiestneným komunálnym odpadom v celkovom objeme **103,062 ton** odpadu.

## 7. Re-use centrum KOLO – Bratislavské centrum opätovného použitia

KOLO – Bratislavské centrum opätovného použitia sme spolu s hlavným mestom otvorili v októbri 2022. Prevádzka bola prerušená požiarom (14.5.2023) a KOLO Ružinov bolo znova otvorené 11. novembra 2023. Zbery predmetov pokračovali aj v čase rekonštrukcie. Prvé mestské re-use centrum sa rozkladá na ploche 1 200 m<sup>2</sup> a je miestom, kde dostávajú na jednej strane nepotrebné, no na druhej strane zachovalé a stále využiteľné predmety druhú šancu.

V júni 2024 sme v spolupráci s HM SR Bratislavou otvorili aj druhé mestské re-use centrum KOLO Karlova Ves, ktoré má menšiu rozlohu (260 m<sup>2</sup>) a je otvorené 3 dni v týždni.

KOLO slúži ľuďom ako nástroj predchádzania vzniku odpadov. Okrem environmentálnej funkcie má KOLO aj sociálnu, edukačnú a komunitnú funkciu.

Súčasťou KOLO je aj HUB cirkulárnych myšlienok a nápadov – osvetové a kreatívne centrum pre ľudí z Bratislavy a okolia. Spolupracujeme tiež s neziskovým sektorom a organizáciami pomáhajúcimi sociálne slabším a znevýhodneným skupinám. V KOLO Ružinov je aj Dielňa, slúžiaca na upcyklovanie a opravy predmetov, Osvetová miestnosť vhodná aj na organizáciu workshopov pre verejnosť a stály SWAP rastlín.

Aktivity osvetového centra v roku 2025:

- 78 workshopov pre školy,
- 9 komunitných workshopových dní pre verejnosť v KOLO Ružinov,
- 8 workshopových dní so zameraním najmä na seniorov v KOLO Karlova Ves,
- 146 iných osvetových aktivít,
- 16 externým podujatí,
- 6 swapov textilu počas ktorých sa vyzbieralo 13,5 ton textilu,
- zavedenie zberu ďalších 4 druhov elektrospotrebičov,
- 28 ton evidovanej materiálnej pomoci iným organizáciám,
- organizácia externých verejných zbierok,
- 37 ton kníh rozdistribuovaných do knižných búdok v celej Bratislave.

KOLO v roku 2025 zorganizovalo, zastrešilo a zúčastnilo sa aj na týchto projektoch:

- dobrovoľníctvo v KOLO: Projekt "Naše mesto" s nadáciou Pontis, Henkel, IBM a Slovnaft,
- zamestnávanie znevýhodnených kolegov na trhu práce v spolupráci s Profesia Lab,
- odovzdávanie Ceny za ohľaduplnú žurnalistiku v KOLO,
- organizácia prvého česko - slovenského stretnutia re-use centier (iniciatíva na založenie asociácie na Slovensku),
- webinár a Cirkulárne raňajky pre Circular Slovakia,
- návšteva holandského veľvyslanca v Bratislave,
- účasť na vzdelávaní v Klimatickej Akadémii (pod patronátom p. prezidentky Zuzany Čaputovej),
- spoluúčasť na zbierkach v rámci: Dňa narcisov, Koľko lásky sa zmestí do škatule od topánok,
- spolupráca na novovyrobených knižných búdkach na kúpaliskách v spolupráci so STARZ,
- zavedenie pravidelného programu workshopov pre seniorskú komunitu v KOLO Karlova Ves,
- adresná materiálna pomoc viacerým konkrétnym organizáciám: škola Alma, Vagus a pod.

- získanie grantov: Holandská ambasáda: 2000 EUR, Nadácia SLSP: 1980 EUR (financovanie workshopov pre školy).
- KOLO v roku 2025 navštívilo KOLO Ružinov viac ako **160 800 návštevníkov** a vyzbierali sme **viac ako 235 ton potenciálneho odpadu**. V novootvorenom KOLO Karlova Ves sme mali **20 200 návštevníkov** a vyzbierali sme **36 ton potenciálneho odpadu**. Všetky vyzbierané peniaze evidujeme ako príspevky do verejnej zbierky. Nezisková organizácia KOLO vyhlásila verejnú zbierku pod názvom „Dajme veciam druhú šancu 6“ a „Dajme veciam druhú šancu 7“ s transparentnými osobitnými účtami zriadenými v SLSP. Výťažok bude použitý na účel zbierky na ochranu a tvorbu životného prostredia – čím podporíme environmentálne projekty v hlavnom meste.



## 8. Zmluvné a prevádzkové povinnosti OLO

Na základe zmluvy uzatvorenej medzi spoločnosťou OLO a.s. a HM SR BA vyplývajú pre OLO a.s. povinnosti, z ktorých medzi najvýznamnejšie patria:

### 1. Pri zbere a preprave komunálneho odpadu:

- vykonávať nepretržite, s výnimkou nedeľ, 1.1. kalendárneho roka a veľkonočného pondelka, zber a prepravu komunálneho odpadu zo zberných nádob a kontajnerov (ďalej len „odvoz“); spoločnosť je povinná vyprázdniť zbernú nádobu a kontajner v odvozný deň aj v prípade, že nie je plná;
- vyprázdňovať sprístupnené zberné nádoby prostredníctvom zberných vozidiel tak, aby nebola ohrozená bezpečnosť chodcov a cestnej premávky, nedochádzalo ku škodám na majetku, po vyprázdnení ich vrátiť na pôvodné sprístupnené miesto;
- zabezpečiť náhradný odvoz najneskôr nasledujúci deň v prípade neuskutočnenia odvozu v dôsledku havarijného stavu alebo z dôvodu na strane OLO a.s. a v takom prípade OLO a.s. odstráni aj znečistenie stanovišťa a okolia zberných nádob na separované zložky odpadu do vzdialenosti 5 m vo všetkých smeroch, ktoré vzniklo z dôvodu neuskutočnenia odvozu;
- v prípade objektívnych prekážok odvozu bezodkladne zabezpečiť dočasné premiestnenie kontajnerov a zberných nádob po dohode so správcom nehnuteľnosti, pre ktorého sa zber a preprava vykonávajú a s vlastníkom nehnuteľnosti, na ktorej majú byť kontajnery dočasne umiestnené a bezodkladne o tom informovať Hlavné mesto a príslušnú mestskú časť; ak nie je miesto dočasného umiestnenia kontajnerov a zberných nádob možné dohodnúť podľa predchádzajúcej vety, umiestni Spoločnosť náhradné kontajnery a zberné nádoby pre dané odvozné miesto a bezodkladne o mieste umiestnenia informuje Hlavné mesto, príslušnú mestskú časť a správcu nehnuteľnosti a zároveň Hlavnému mestu preukáže nemožnosť dosiahnutia dohody v premeranom čase; za objektívnu prekážku sa považuje dočasná nezjazdnosť prístupovej komunikácie (rozkopávka, ľad, sneh) a podjazdová výška menšia ako 4,0 m;
- zabezpečiť zber a prepravu zmesového komunálneho odpadu z lisovacieho kontajnera, podzemného a polo-podzemného kontajnera, ktorého použitie umožnilo hlavné mesto, vykonať zber a prepravu minimálne 1 krát za týždeň, bez ohľadu na naplnenosť kontajnera;
- prepravovať triedené zložky odpadu vozidlami na to určenými, pri preprave dodržiavať platné právne predpisy;
- prepravovať zmesový komunálny odpad prednostne do ZEVO Bratislava vo Vlčom hrdle, ak to z prevádzkových dôvodov nie je možné, spoločnosť OLO a.s. prepraví zmesový komunálny odpad do iného zariadenia na zneškodnenie a túto skutočnosť oznámi a preukáže hlavnému mestu SR;
- zabezpečovať materiálové a energetické zhodnocovanie alebo zneškodňovanie komunálnych odpadov v súlade s hierarchiou odpadového hospodárstva;
- poskytnúť prepravu a zneškodnenie objemného odpadu a drobného stavebného odpadu na základe požiadavky pôvodcu odpadu, a to na jeho náklady;
- viesť a uchovávať predpísanú evidenciu odpadov;

- odoberať objemný odpad, biologicky rozložiteľný odpad zo záhrad, kovy, najmä železný šrot, papier a lepenku, plasty vrátane polystyrénu, sklo, zber odpadov z obalov, drobný stavebný odpad a ostatný komunálny odpad;
- zber, prepravu a zhodnotenie vianočných stromčekov z domácností v mesiacoch január až február bežného kalendárneho roka zo zberných miest určených Hlavným mestom podľa harmonogramu zberu v zmysle hierarchie odpadového hospodárstva.
- odstrániť nezákonne umiestnený komunálny odpad a/alebo drobný stavebný odpad a zabezpečiť jeho zhodnotenie alebo zneškodnenie v súlade so zákonom o odpadoch
- vykonávať zber a prepravu komunálneho odpadu z domácností s obsahom nebezpečných látok 2 (slovom: dva) krát ročne ako jarný zber a jesenný zber v termínoch podľa harmonogramu zberu komunálneho odpadu z domácností s obsahom nebezpečných látok.

## **2. Pri prevádzke zberného dvora sa zaväzuje:**

- odoberať objemný odpad, biologicky rozložiteľný odpad zo záhrad, kovy, najmä železný šrot, papier a lepenku, plasty vrátane polystyrénu, sklo, zber odpadov z obalov, drobný stavebný odpad a ostatný komunálny odpad;
- zosúladiť činnosť nakladania s komunálnym odpadom a drobným stavebným odpadom podľa hierarchie odpadového hospodárstva, podľa platného všeobecne záväzného nariadenia o nakladaní s komunálnymi odpadmi a drobnými stavebnými odpadmi na území hlavného mesta;
- vykonávať prípravu odpadu na opätovné použitie v rozsahu a za podmienok udelených v rozhodnutí príslušného orgánu štátnej správy odpadového hospodárstva;
- prednostne zabezpečiť materiálové zhodnotenie vytriedených zložiek komunálneho odpadu podľa hierarchie odpadového hospodárstva;
- zabezpečiť zneškodnenie komunálneho odpadu, ak nie je možné preukázateľne z objektívnych príčin zhodnotiť alebo termicky zneškodniť;
- viesť a uchovávať evidenciu podľa vyhlášky Ministerstva životného prostredia SR;
- zasielať hlavnému mestu mesačne vyplnené tlačivá;
- zabezpečenie plnenie Zmluvy prostredníctvom tretej osoby ( subdodávateľa ) zodpovedá tak, akoby plnila ona sama, výber tretej osoby je viazaný na súhlas Hlavného mesta a postupovať v zmysle zákona č. 343/2015 Z. z. o verejnom obstaraní a o zmene a doplnení niektorých zákonov.

## **3. Pri zbere a preprave triedeného odpadu, vytriedených obalov a biologicky rozložiteľného odpadu sa zaväzuje:**

- zosúladiť činnosti nakladania s komunálnym odpadom a drobným stavebným odpadom podľa hierarchie odpadového hospodárstva;
- vykonávať zber a prepravu odpadov z obalov a neobalových výrobkov zbieraných spolu s odpadmi z obalov papier a lepenka, sklo, viacvrstvové kombinované materiály na báze lepenky, plasty a obaly z kovu;
- zabezpečiť dodanie zberných nádob na biologicky rozložiteľný odpad a kompostovacích zásobníkov do domácností v IBV;
- vykonávať zber a prepravu biologicky rozložiteľných odpadov zo záhrad prostredníctvom zberných vozidiel minimálne 1x za 14 dní v sezónne od začiatku marca do konca novembra a 1x za 28 dní od decembra do februára;

- vykonávať zber a prepravu kuchynského biologicky rozložiteľného odpadu prostredníctvom zberných vozidiel celoročne a to minimálne dvakrát za 7 dní v mesiacoch apríl až október a v mesiacoch november až marec jedenkrát za 7 dní, pričom aktuálny interval odvozu zberných nádob určuje hlavné mesto;
- vykonávať nepretržite, s výnimkou nedeľ, 1.1. kalendárneho roka a veľkonočného pondelka, zber a prepravu triedených zložiek odpadu zo zberných nádob a kontajnerov minimálne jedenkrát za týždeň, interval pre sklo je jedenkrát za štyri týždne, príp. podľa potreby v závislosti o skutočnej produkcii odpadu, z podzemných a polo-podzemných kontajnerov podľa potreby v závislosti od skutočnej produkcie odpadu;
- poskytnúť a rozmiestniť na území hlavného mesta zberné nádoby na triedené zložky odpadu, zabezpečiť ich označenie, priebežnú údržbu a v prípade bežného opotrebovania ich výmenu;
- vyprázdňovať sprístupnené zberné nádoby prostredníctvom zberných vozidiel tak, aby nebola ohrozená bezpečnosť chodcov a cestnej premávky, aby nedochádzalo ku škodám na majetku a po vyprázdnení ich vrátiť na pôvodné sprístupnené miesto;
- pre triedené zložky – papier, plasty, sklo - zabezpečiť náhradný odvoz najneskôr nasledujúci deň v prípade neuskutočnenia odvozu, v prípade biologicky rozložiteľného odpadu náhradný odvoz najneskôr do dvoch pracovných dní v dôsledku havarijného stavu alebo z dôvodu na strane OLO a.s. a v takom prípade OLO a.s. odstráni aj znečistenie stanovišťa a okolia zberných nádob na triedené zložky odpadu do vzdialenosti 5 m vo všetkých smeroch, ktoré vzniklo z dôvodu neuskutočnenia odvozu;
- v prípade objektívnych prekážok odvozu bezodkladne zabezpečiť dočasné premiestnenie kontajnerov a zberných nádob v spolupráci so správcom nehnuteľnosti, ktorých kontajnery a zberné nádoby majú byť dočasne premiestnené a s vlastníkom nehnuteľnosti, na ktorej majú byť kontajnery dočasne umiestnené a bezodkladne o tom informovať hlavné mesto a príslušnú mestskú časť; ak nie je miesto dočasného umiestnenia kontajnerov a zberných nádob možné dohodnúť podľa predchádzajúcej vety, umiestni OLO náhradné kontajnery a zberné nádoby pre dané odvozné miesto a bezodkladne o mieste umiestnenia informuje hlavné mesto, príslušného správcu nehnuteľnosti a zároveň hlavnému mestu preukáže nemožnosť dosiahnutia dohodnutú mestskú časť v primeranom čase; za objektívnu prekážku sa považuje dočasná nezjazdnosť prístupovej komunikácie (rozkopávka, ľad, sneh), podjazdová výška menšia ako 4,0 m a pozdĺžny sklon komunikácie väčší ako 15%.
- prevádzkovať zberný dvor na triedený komunálny odpad na Starej Ivanskej ceste 2;
- prevádzkovať zberný dvor na mestskej časti Rača, ZD Pri Šajbách a ZD Dúbravka, Pod Brehmi a ZD Stará Ivanská cesta.
- prepravovať triedené zložky odpadu vozidlami na to určenými, pri preprave dodržiavať platné právne predpisy;
- odvážať alebo zabezpečiť odvoz triedených zložiek komunálneho odpadu na materiálové zhodnotenie podnikateľským subjektom oprávneným na ich spracovanie v zmysle platných právnych predpisov;
- poskytnúť prepravu a zneškodnenie objemného odpadu a drobného stavebného odpadu na základe požiadavky pôvodcu odpadu, a to na jeho náklady;
- viesť a uchovávať predpísanú evidenciu odpadov.

## 9. Strategické vyhliadky do budúcnosti

Spoločnosť OLO a.s. si plne uvedomuje svoje postavenie a úlohy v rámci odpadového hospodárstva hlavného mesta. O to intenzívnejšie vníma potrebu poskytovať obyvateľkám a obyvateľom mesta Bratislava kvalitné a cenovo dostupné služby, ktoré sú v súlade s národnými a európskymi trendmi a zároveň prispievajú k zlepšovaniu životného prostredia. Obdobie rokov 2026 – 2031 bude preto charakteristické snahou o prechod na cirkulárnu ekonomiku, predchádzanie vzniku odpadov a opätovné využívanie materiálov, znižovanie miery skládkovania odpadov, zvyšovanie miery triedenia a recyklácie odpadov, ako aj celkové posilnenie postavenia mesta v oblasti nakladania s odpadmi.

Smerovanie spoločnosti z pohľadu výkonu jej hlavných činností a prípravy nových aktivít musí plne zodpovedať Stratégiu rozvoja cirkulárnej ekonomiky v meste Bratislava na roky 2026 – 2031, byť v súlade so Stratégiou odpadového hospodárstva Slovenskej republiky do roku 2035 a zároveň naplňovať ciele Slovenska a Európskej únie v oblasti odpadového hospodárstva, s dôrazom na hierarchiu odpadového hospodárstva a uplatňovanie aktuálnych záväzných cieľov a stratégií, ako sú:

- obehové hospodárstvo (cirkulárna ekonomika);
- energetická stratégia a diverzifikácia zdrojov;
- digitalizácia spoločnosti a kybernetická ochrana;
- zdieľaná ekonomika;
- znižovanie uhlíkovej stopy;
- boj s klimatickou zmenou;
- zvyšovanie účinnosti a efektivity.

V rámci otvorených diskusií na úrovni vedenia mesta a odborných útvarov magistrátu boli pre nadchádzajúce obdobie rokov 2026 až 2031 definované nižšie uvedené priority a projekty, a to:

- Dostupná a funkčná infraštruktúra zberu odpadov pre obyvateľov – budovanie nových a rozširovanie existujúcich Re-use centier a zberných dvorov.
- Aktívna osвета obyvateľov v oblasti odpadového hospodárstva v meste Bratislava – ponuka širokej škály vzdelávacích aktivít, workshopov a diskusií v priestoroch prevádzky KOLO, ako aj odborných exkurzií v priestoroch Dotriedovacieho závodu a Zariadenia na energetické využitie odpadu ZEVO OLO.
- Udržanie miery skládkovania zmesového komunálneho odpadu mesta Bratislava pod úroveň 10%, čo je nad rámec požiadaviek EÚ stanovených do roku 2035.
- Aktívne pokračovanie v prechode z lineárneho na obehové hospodárstvo.
- Intenzifikácia zberu kuchynského BRKO a zberu jedlých olejov a tukov.
- Projekt Digitalizácia a optimalizácia zvozu a kompletná elektronická evidencia odpadov - je zameraný na digitalizáciu a optimalizáciu zvozu komunálneho odpadu prostredníctvom rozšírenej elektronickej evidencie zberných nádob, plánovania a riadenia trás, monitorovania zberových vozidiel a elektronického potvrdzovania výsypov zberných nádob s cieľom zvýšenia prevádzkovej a environmentálnej efektívnosti.
- Projekt Modernizácie a ekologizácie ZEVO OLO Bratislava - Príprava a realizácia generálnej rekonštrukcie Zariadenia na energetické využitie odpadu, ktorej cieľom je výstavba novej spaľovacej linky, rekonštrukcia existujúcich spaľovacích liniek, nová technológia filtrácie spalín, zvýšenie výroby elektrickej energie, navýšenie dodávok

tepla do systému SCZT mesta Bratislava a zníženie miery skládkovania zmesového komunálneho odpadu mesta Bratislava na úroveň 0%.

- Projekt výstavby Technologického parku OLO – Príprava a realizácia výstavby zariadenia na materiálové zhodnocovanie biologicky rozložiteľných komunálnych odpadov na produkty, ako sú kompost a biometán, spolu s výstavbou nového moderného Dotriedovacieho závodu na dotriedovanie žltých zberných vriec a nádob z mesta Bratislava. Cieľom projektu je zabezpečiť pre hlavné mesto a jeho obyvateľov vlastné koncové zariadenie na spracovanie vytriedených komunálnych odpadov, čím sa posilní strategická pozícia mesta v nakladaní s odpadmi.
- Hľadanie nových a alternatívnych spôsobov využitia škvary. Škvara je produkt vznikajúci pri spaľovaní odpadu, ktorý sa v súčasnosti zneškodňuje skládkovaním. Cieľom spoločnosti je využívať škvaru ako alternatívnu recyklovanú stavebnú surovinu, čím sa prispeje k obmedzeniu jej skládkovania a zároveň k zvýšeniu miery recyklácie odpadu v meste Bratislava.

V rámci potrebných investičných riešení týchto aktivít sa zdroje financovania budú hľadať predovšetkým v rámci Rady partnerstva pre integrovaný územný rozvoj Bratislavského kraja na roky 2021 – 2027 ako aj Modernizačného fondu prípadne iných schém na podporu činností uvedených vyššie,

Aj keď sa skládkovanie komunálnych odpadov mesta Bratislava týka len okrajovo, pripravované legislatívne zmeny, najmä zavedenie povinnej mechanicko-biologickej úpravy (MBÚ) odpadu pred skládkovaním a zákaz skládkovania odpadu s výhrevnosťou nad 6,5 MJ/kg, povedú na území Slovenskej republiky k historicky nevídanému rastu cien za skládkovanie odpadu. Spoločnosť OLO spolu s vedením mesta Bratislava si uvedomujú, že tieto zmeny zásadne ovplyvnia dopyt po koncových zariadeniach zabezpečujúcich energetické a materiálové zhodnocovanie odpadu, čo pozitívne ovplyvní strategickú pozíciu mesta v oblasti nakladania s odpadmi. Zároveň ide o významný impulz pre ďalší rozvoj ZEVO OLO. Rozšírenie jeho kapacity vytvorí predpoklady na plné pokrytie budúcich potrieb mesta Bratislava, ako aj na flexibilné plnenie požiadaviek samospráv zo širšieho regiónu. Súčasne môže dôjsť k vhodnému doplneniu palivového mixu o vybrané výstupy z úpravy odpadov pred skládkovaním, ktoré môžu pozitívne ovplyvniť energetickú výťažnosť zariadenia. Takýto prístup prispeje k efektívnejšej prevádzke zariadenia, čo bude mať priaznivý dopad aj na hlavného akcionára spoločnosti, teda obyvateľov mesta Bratislava.

Najvýznamnejšou témou z hľadiska strategických plánov spoločnosti OLO je nevyhnutná Modernizácia a ekologizácia ZEVO OLO. Procesy energetického zhodnocovania odpadu zohrávajú v rámci obehového hospodárstva dôležitú úlohu, najmä pri maximalizácii využitia hodnoty zvyškového odpadu a pri spätnom získavaní energie z odpadu, ktorý už nie je možné materiálovo zhodnotiť. To všetko však za predpokladu, že bude dôsledne uplatňovaná hierarchia odpadového hospodárstva EÚ spolu s princípmi prechodu z lineárneho na obehové hospodárstvo. Modernizácia a ekologizácia ZEVO OLO zároveň prinesie zvýšenie výkonu výroby tepla pre systém SCZT. Dodávka tohto tepla do systému SCZT zásadným spôsobom zníži súčasnú závislosť bratislavského tepelného hospodárstva od fosílnych zdrojov energie, predovšetkým zemného plynu, a prispeje tak k energetickej diverzifikácii mesta Bratislava. Zároveň dôjde k efektívnemu prepojeniu odpadového a tepelného hospodárstva mesta, čo predstavuje príklad funkčného obehového hospodárstva s pozitívnym ekonomickým aj environmentálnym prínosom pre mesto Bratislava.

**Cieľmi pripravovaného projektu Modernizácia a ekologizácia ZEVO OLO sú:**

- Rekonštrukcia technológie ZEVO v súlade s najprísnejšími európskymi štandardmi (BAT a BREF).
- Predĺženie životnosti ZEVO o ďalších 25 rokov.
- Vytvorenie dvoch nezávislých spaľovacích liniek, ktoré budú garantovať minimalizáciu úplných odstávok bez potreby prerušenia príjmu odpadov a ich odklonenia na skládky.
- Rozšírenie zásobníka odpadu, ktorý pomôže znížiť mieru skládkovania komunálnych odpadov na 0%.
- Výstavba novej technológie čistenia spalín, vďaka ktorej bude ZEVO OLO schopné spĺňať najprísnejšie emisné limity v súlade so smernicou EÚ o priemyselných emisiách.
- Zvýšenie celkovej energetickej efektívnosti ZEVO – pomocou vysoko účinnej kombinovanej výroby elektriny a tepla (VÚ KVET) sa zabezpečí zvýšenie výkonu výroby elektrickej energie z aktuálnych 6,5 MW na budúcich 16 MW, a súčasne sa navýši výkon výroby tepla pre systém SCZT mesta Bratislava z aktuálnych 10 MW na budúcich 40 MW.

