



MAGISTRÁT HLAVNÉHO MESTA SLOVENSKEJ REPUBLIKY BRATISLAVY

Materiál na rokovanie
Mestského zastupiteľstva
hlavného mesta SR Bratislavy
dňa 23. 03. 2023

Číslo záznamu: MAG 93766/2023
Spisový znak: UK1
Skartačná
lehota: A10

Úprava uznesenia č. 76/2019 Zonácia Mestských lesov v Bratislave

Predkladateľ:

Ing. arch. Matúš Vallo, v. r.
primátor hlavného mesta SR Bratislavy

Materiál obsahuje:

1. Návrh uznesenia
2. Dôvodovú správu s uznesením z MsR
3. Výpis zo zasadnutia komisie
4. Návrh zmeny zonácie Mestských lesov v Bratislave
5. Prílohy k uzneseniu

Zodpovední:

Mgr. Michal Belica, v. r.
riaditeľ sekcie životného prostredia

Ing. Marek Páva, v. r.
poverený riadením príspevkovej organizácie
Mestské lesy v Bratislave

Spracovateľ:

Ing. Marek Páva, v. r.
poverený riadením príspevkovej organizácie
Mestské lesy v Bratislave

Kód uznesenia: 7.3.
9.1.
9.2.2.

Návrh uznesenia

Mestské zastupiteľstvo hlavného mesta SR Bratislavy po prerokovaní materiálu

schvaľuje

zmenu zonácie mestských lesov v Bratislave v súlade s koncepciou rozvoja mestskej príspevkovej organizácie Mestské lesy v Bratislave schválenou uzn. č. 76/2019 dňa 07. 03. 2019 nasledovne:

1. v časti 2.4 obr. 1 zonácia Mestských lesov v Bratislave sa nahrádza obr. č. 1 Zonácia Mestských lesov v Bratislave podľa prílohy č. 1 tohto uznesenia.
2. v časti 2.4 tab. 1 Zoznam lesných dielcov (JPRL) zaradených do zóny kl'udu, poradie podľa čísla dielca a tab. 2 Zoznam lesných dielcov (JPRL) zaradených do zóny kl'udu, poradie podľa názvu lokality sa nahrádza tab. č. 1 - Zoznam lesných dielcov (JPRL) zaradených do zóny kl'udu podľa prílohy č. 2 tohto uznesenia.

Dôvodová správa

Predložený materiál aktualizuje zonáciu lesoparku a preraduje niektoré lesné porasty medzi zónami, ktoré neboli pri prvotnom schválení zaradené do správnej zóny.

Uznesením Mestskej rady hlavného mesta SR Bratislavy č. 18/2023 zo dňa 09. 03. 2023 Mestská rada hlavného mesta SR Bratislavy odporúča Mestskému zastupiteľstvu hlavného mesta SR Bratislavy prerokovať materiál Úprava uznesenia č. 76/2019 Zonácia Mestských lesov v Bratislave.

Výpis
zo zápisnice
zo zasadnutia Komisie pre životné prostredie a klimatickú zmenu MsZ
zo dňa 06. 03. 2023

K bodu 2

Úprava uznesenia č. 76/2019 Zonácia Mestských lesov v Bratislave

Komisia pre životné prostredie a klimatickú zmenu Mestského zastupiteľstva hlavného mesta Slovenskej republiky Bratislavy **odporúča** Mestskému zastupiteľstvu hlavného mesta Slovenskej republiky Bratislavy **schváliť zmenu uznesenia Mestského zastupiteľstva hlavného mesta SR Bratislavy č. 76/2019 zo dňa 07. 03. 2019 takto:**

- 1. Príloha „Obr. č. 1 - Zonácia Mestských lesov v Bratislave“ sa nahrádza prílohou „Obr. č. 1 - Zonácia Mestských lesov v Bratislave – aktualizované marec 2023“**
- 2. 2. Príloha „Tab. č.1 a „Tab. č.2 – Zoznam lesných dielcov (JPRL) zaradených do zóny Kľudu“ sa nahrádza aktualizovanou prílohou „Tab. č.1 - Zoznam lesných dielcov (JPRL) zaradených do zóny Kľudu – aktualizované marec 2023 “**

Zvyšný text Uznesenia Mestského zastupiteľstva č. 76/2019 Zonácia Mestských lesov v Bratislave v súlade s koncepciou rozvoja mestskej príspevkovej organizácie Mestské lesy v Bratislave a ostatné jeho prílohy ostávajú bez zmeny.

Hlasovanie:

prítomných: 6, za: 6, zdržal sa: 0, proti: 0

Za správnosť opisu: Mgr. Eva Házyová, v. r.
tajomníčka komisie

Jakub Kuruc, v. r.
predseda komisie

v Bratislave, 06. 03. 2023

Návrh zmeny zonácie Mestských lesov v Bratislave

Uznesením Mestského zastupiteľstva č. 76/2019 bola schválená zonácia Mestských lesov v Bratislave, ktorá územie rozdelila do troch zón:

Zóna intenzívnej rekreácie:

Zahŕňa rekreačné areály ako napr. Partizánska lúka. Pre účely tohto materiálu nie je podstatná a nič sa v nej nemení.

Zóna rekreácie, ochrany prírody a lesného hospodárstva, tzv. lesnícka zóna:

Sem boli zaradené lesné porasty, kde sa realizuje štandardné lesného hospodárenie, vrátane ťažby dreva, prírode blízkym spôsobom. Lesníci sa riadia Programom starostlivosti o les, ktorý vypracovali odborní taxátori – lesníci z externého prostredia a schválil ho okresný úrad. Okrem programu starostlivosti o les sa lesníci riadia aj obmedzením mestského zastupiteľstva, ktoré od roku 2014 limituje maximálny objem ťažby dreva na 5 000 m³ ročne (predtým 18 000 m³ ročne)

Zmyslom lesného hospodárenia v tejto zóne nie je dosahovať finančný profit z ťažby, ale postupná a roky trvajúca prebudova monokultúrnych porastov rovnakého veku na lesy prírode blízke, teda vekovo aj druhovo zmiešané lesy, ktoré lepšie odolávajú klimatickej zmene, sú pestrejšie z pohľadu biodiverzity, ale aj krajšie z estetického pohľadu a rekreácie. Na tomto procese lesníci úzko spolupracujú s ochranármi, spoločným vyznačovaním ťažby priamo v teréne

Zóna ochrany prírody a rekreácie tzv. zóna kľudu:

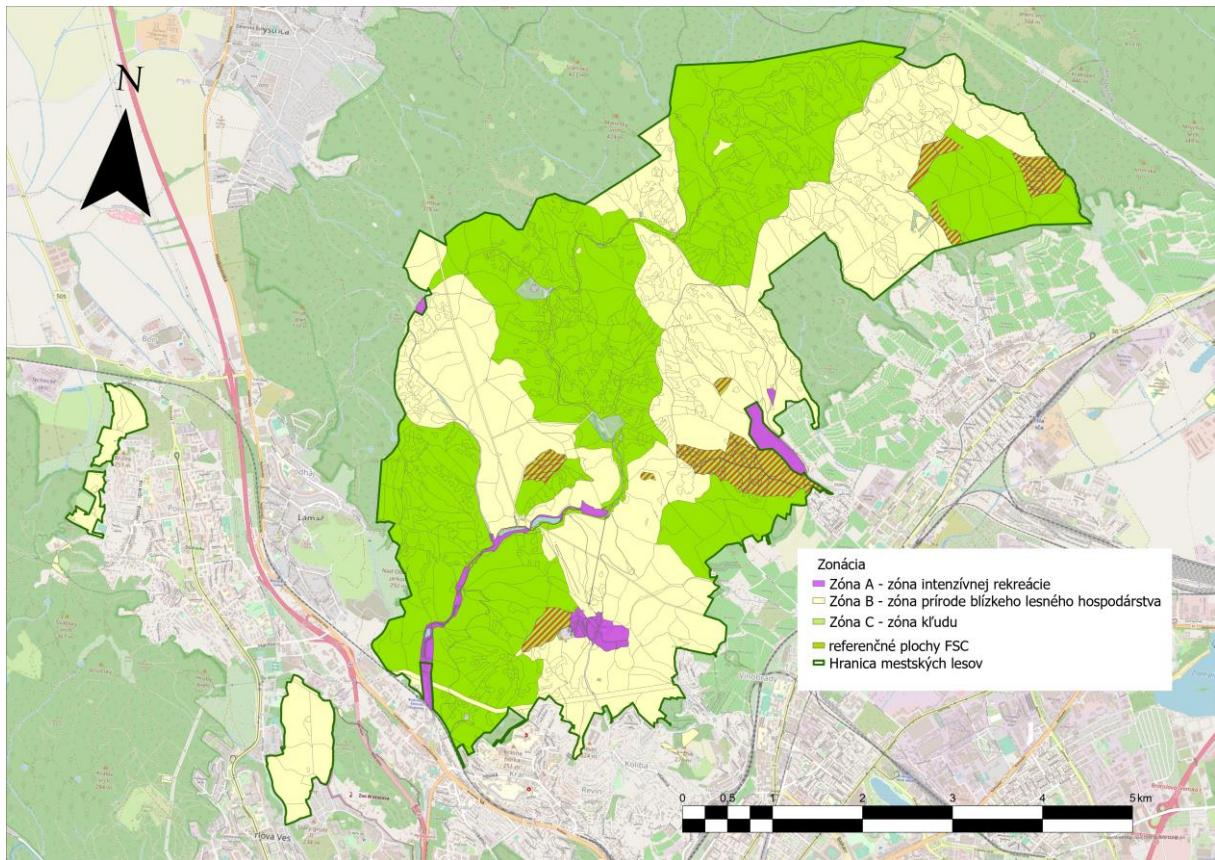
Sem boli zaradené lesné porasty, ktorých druhová a veková štruktúra je taká, že ich bolo možné nechať na tzv. samovývoj a nie je potrebné do nich lesnícky príliš aktívne zasahovať. Jedná sa spravidla o lesné porasty, ktorý v predošlých desaťročiach už prešli citlivou prebudovou a dosiahli požadované parametre stability.

Aj v tejto zóne je ponechaný aktívny manažment ako prerezávky mladých porastov, výchovná ťažba do 50 rokov, odstraňovanie suchých a nebezpečných stromov popri značených chodníkoch.

Pozn.: Kompletný materiál „*Zonácia mestských lesov v Bratislave v súlade s Koncepciou rozvoja Mestských lesov v Bratislave*“ schválený Uznesením Mestského zastupiteľstva hlavného mesta Bratislavy č. 76/2019 je dostupný na odkaze: <https://zastupitelstvo.bratislava.sk/data/att/40784.pdf>

Obr. č. 1:

Zonácia Mestských lesov v Bratislave schválená Uznesením Mestského zastupiteľstva hlavného mesta Bratislavy č. 76/2019:



Zmena:

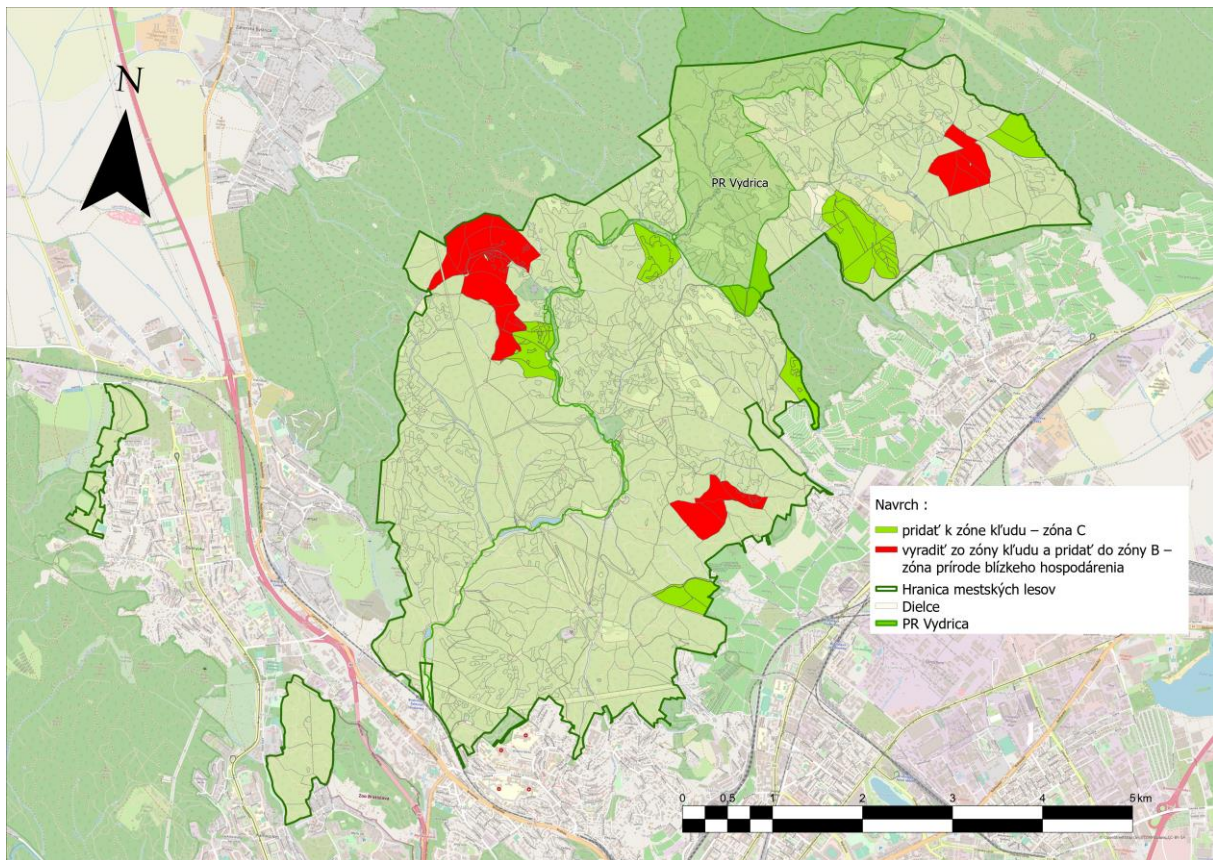
S odstupom štyroch rokov po schválení zonácie, vyplynulo z praxe, aj zo vzájomných diskusií s ochranármi v teréne, že niektoré lesné porasty neboli v pôvodnej zonácii zaradené do zodpovedajúcej zóny a ich manažment nie je z dlhodobého hľadiska optimálny.

Niektoré porasty v zóne kľudu si vyžadujú aktívny manažment a naopak niektoré porasty v lesníckej zóne majú štruktúru optimálnu a zasahovať do nich nepovažujú za vhodné ani lesníci. Tieto porasty sa zamenia, čím sa v budúcnosti zmení aj ich manažment.

Zámena porastov sa týka spolu cca 262 ha územia (spolu MLBA obhospodarujú 3 100 ha). Do lesníckej zóny sa preraďuje 126 ha. Do zóny kľudu sa preraďuje 136 ha. Zámenou sa mierne zvýši rozloha tzv. zóny kľudu bez ťažby dreva a mierne zmenší lesnícka zóna s aktívnym manažmentom.

Obr. č. 2:

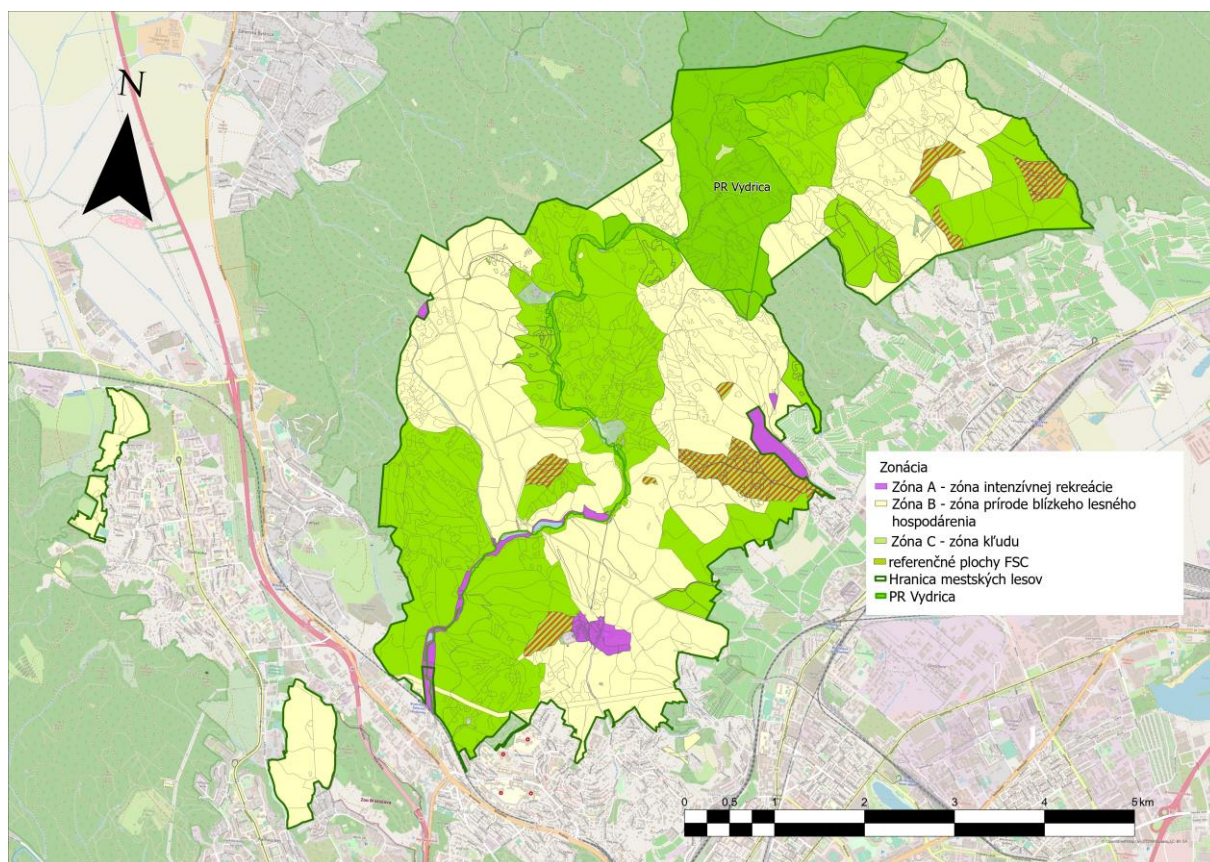
Návrh zmeny zonácie Mestských lesov v Bratislave:



Prílohy k uzneseniu

Príloha č. 1:

Obr. č. 1 – Zonácia Mestských lesov v Bratislave – aktualizované marec 2023



Príloha č. 2:

Tab. č.1 - Zoznam lesných dielcov (JPRL) zaradených do zóny Kľudu – aktualizované marec 2023

| Dielec | Územie | FSC (referenčná plocha) | plocha (PSL 2016-2025) |
|--------|------------------|-------------------------------|---------------------------|
| 685 | Vydrica | | 100% |
| 732 | Vajnorská dolina | | 100% |
| 733 | Vajnorská dolina | | 100% |
| 734 | Vajnorská dolina | áno | 100% |
| 735 | Vajnorská dolina | | 100% |
| 736 | Vajnorská dolina | | 100% |
| 742 | Vajnorská dolina | | 100% |
| 743 | Vajnorská dolina | | 100% |
| 744 | Vajnorská dolina | | 100% |
| 745 | Vajnorská dolina | | 100% |
| 746 | Vajnorská dolina | | 100% |

| | | | |
|------|------------------|-----|------|
| 747 | Vajnorská dolina | | 100% |
| 750 | Vajnorská dolina | | 100% |
| 751 | Vajnorská dolina | | 100% |
| 752 | Vajnorská dolina | áno | 100% |
| 753 | Vajnorská dolina | | 100% |
| 755 | Vajnorská dolina | áno | 100% |
| 756 | Vajnorská dolina | áno | 100% |
| 780 | Veľká Baňa | | 100% |
| 781 | Veľká Baňa | | 100% |
| 782 | Veľká Baňa | | 100% |
| 783 | Veľká Baňa | | 100% |
| 784 | Veľká Baňa | | 100% |
| 785 | Veľká Baňa | | 100% |
| 787 | Vydrica | | 100% |
| 788 | Vydrica | | 100% |
| 789 | Vydrica | | 100% |
| 790 | Vydrica | | 100% |
| 791 | Vydrica | | 100% |
| 792 | Vydrica | | 100% |
| 793 | Vydrica | | 100% |
| 794 | Vydrica | | 100% |
| 795 | Vydrica | | 100% |
| 796 | Vydrica | | 100% |
| 797 | Vydrica | | 100% |
| 798 | Vydrica | | 100% |
| 799 | Vydrica | | 100% |
| 800 | Vydrica | | 100% |
| 801 | Vydrica | | 100% |
| 802 | Vydrica | | 100% |
| 803 | Vydrica | | 100% |
| 804 | Vydrica | | 100% |
| 805 | Vydrica | | 100% |
| 806 | Vydrica | | 100% |
| 807 | Vydrica | | 100% |
| 808 | Vydrica | | 100% |
| 809 | Vydrica | | 100% |
| 810 | Vydrica | | 100% |
| 811 | Vydrica | | 100% |
| 812 | Vydrica | | 100% |
| 818 | Vydrica | | 100% |
| 819b | Krasňany | | 100% |
| 820 | Vydrica | | 100% |
| 821 | Vydrica | | 100% |

| | | | |
|------|--------------------------|-----|----------|
| 822 | Vydrica | | 100% |
| 823 | Vydrica | | 100% |
| 824 | Vydrica | | 100% |
| 825 | Vydrica | | 100% |
| 826 | Vydrica | | 100% |
| 827 | Vydrica | | 100% |
| 828 | Vydrica | | 100% |
| 829 | Vydrica | | 100% |
| 830 | Vydrica | | 100% |
| 831 | Vydrica | | 100% |
| 837 | Vydrica | | 100% |
| 838 | pri Mária Forráš | | 100% |
| 858 | Chlmec | áno | 100% |
| 864 | Vlčí vrch | | 100% |
| 865 | Vlčí vrch | | 100% |
| 866 | Vlčí vrch | | 100% |
| 867 | Vlčí vrch | | 100% |
| 868 | Vlčí vrch | | 100% |
| 871 | Chlmec | áno | 100% |
| 872 | Chlmec | áno | 100% |
| 873 | Chlmec | áno | 100% |
| 874 | Chlmec | áno | 100% |
| 875 | Chlmec | áno | 100% |
| 876 | Chlmec | áno | 100% |
| 877 | Chlmec | áno | 100% |
| 878 | Chlmec | áno | 100% |
| 879 | Chlmec | | 100% |
| 881 | Chlmec | | 100% |
| 882 | Chlmec | | 30% na V |
| 885 | Chlmec | | 100% |
| 886 | Chlmec | | 100% |
| 890 | U Jeleňa | áno | 100% |
| 893 | Chlmec | | 100% |
| 894 | Chlmec | | 100% |
| 898a | Koziarka | | 100% |
| 899 | Koziarka | | 100% |
| 900 | Koziarka | | 100% |
| 933 | Železná studienka Koliba | | 100% |
| 935 | Železná studienka Koliba | | 100% |
| 936 | Železná studienka Koliba | | 100% |
| 937 | Železná studienka Koliba | | 100% |
| 938 | Železná studienka Koliba | | 100% |
| 939 | Železná studienka Koliba | | 100% |

| | | | |
|------|--------------------------|-----|----------|
| 941 | Železná studienka Koliba | | 100% |
| 942 | Železná studienka Koliba | | 100% |
| 943 | Železná studienka Koliba | | 100% |
| 944 | Železná studienka Koliba | | 100% |
| 945 | Železná studienka Koliba | | 100% |
| 946 | Železná studienka Koliba | áno | 100% |
| 949 | Železná studienka Koliba | | 100% |
| 950 | Železná studienka Koliba | | 100% |
| 951 | Železná studienka Koliba | | 100% |
| 952 | Železná studienka Koliba | | 100% |
| 953 | Železná studienka Koliba | | 100% |
| 954 | Železná studienka Koliba | | 100% |
| 955 | Železná studienka Koliba | | 100% |
| 968 | Drieňovec | | 70% na Z |
| 969 | Drieňovec | | 100% |
| 971a | Drieňovec | áno | 50% na S |
| 972 | Drieňovec | áno | 100% |
| 974 | Vlčí vrch | | 50% na V |
| 981 | Železná studienka Kačín | | 100% |
| 982 | Železná studienka Kačín | | 100% |
| 983 | Železná studienka Kačín | | 100% |
| 984 | Železná studienka Kačín | | 100% |
| 985 | Železná studienka Kačín | | 100% |
| 986 | Železná studienka Kačín | | 100% |
| 987 | Železná studienka Kačín | | 100% |
| 988 | Železná studienka Kačín | | 100% |
| 989 | Železná studienka Kačín | | 100% |
| 990 | Železná studienka Kačín | | 100% |
| 991 | Železná studienka Kačín | | 100% |
| 992 | Železná studienka Kačín | | 100% |
| 994 | Železná studienka Kačín | | 100% |
| 995 | Železná studienka Kačín | | 100% |
| 996 | Železná studienka Kačín | | 100% |
| 997 | Železná studienka Kačín | | 100% |
| 999 | Železná studienka Kačín | | 100% |
| 1000 | Železná studienka Kačín | | 100% |
| 1001 | Železná studienka Kačín | | 100% |
| 1002 | Železná studienka Kačín | | 100% |
| 1003 | Železná studienka Kačín | | 100% |
| 1004 | Železná studienka Kačín | | 100% |
| 1005 | Železná studienka Kačín | | 100% |
| 1006 | Železná studienka Kačín | | 100% |
| 1007 | Železná studienka Kačín | | 100% |

| | | | |
|-----------|-------------------------|--|---------------|
| 1008 | Železná studienka Kačín | | 100% |
| 1009 | Železná studienka Kačín | | 100% |
| 1010 | Železná studienka Kačín | | 100% |
| 1011 | Železná studienka Kačín | | 100% |
| 1013 | Železná studienka Kačín | | 100% |
| 1022 | Vlčí vrch | | 100% |
| 1023 | Vlčí vrch | | 50% na V |
| 1024a | Vlčí vrch | | 50% na V |
| 1024b,c,d | Vlčí vrch | | 100% |
| 1025 | Vlčí vrch | | 50% na V |
| 1026 | Vlčí vrch | | 50% na V |
| 1027 | Vlčí vrch | | 30% na V |
| 1028 | Vlčí vrch | | 30% na V |
| 1029 | Vlčí vrch | | 100% |
| 1047 | Vlčí vrch | | 10% na JV |
| 1048 | Vlčí vrch | | 30% na S |
| 1049 | Vlčí vrch | | 30% na J a JV |
| 1050 | Pavleškovička | | 50% na J a SZ |
| 1051 | Pavleškovička | | 100% |
| 1052 | Pavleškovička | | 100% |
| 1053 | Vlčí vrch | | 100% |
| 1054 | Vlčí vrch | | 100% |
| 1055 | Vlčí vrch | | 100% |
| 1056 | Vlčí vrch | | 100% |
| 1057 | Vlčí vrch | | 100% |
| 1058 | Vlčí vrch | | 100% |
| 1059 | Vlčí vrch | | 100% |
| 1060 | Vlčí vrch | | 100% |
| 1061 | Vlčí vrch | | 100% |
| 1062 | Vlčí vrch | | 100% |
| 1063 | Vlčí vrch | | 100% |
| 1064 | Vlčí vrch | | 100% |
| 1065 | Vlčí vrch | | 100% |
| 1066 | Vlčí vrch | | 100% |
| 1067 | Vlčí vrch | | 100% |
| 1068 a | Vlčí vrch | | 100% |
| 1069 | Pavleškovička | | 100% |
| 1070 | Pavleškovička | | 100% |
| 1071 | Pavleškovička | | 100% |
| 1072 | Pavleškovička | | 100% |
| 1073 | Pavleškovička | | 100% |
| 1074 | Pavleškovička | | 100% |
| 1075 | Pavleškovička | | 100% |

Pozn.: Ak nebola zaradená do zóny C (zóny klľudu) celá plocha dielca, tá sa upresní pri vyhotovení programu starostlivosti o lesy 2026-2035 vytvorením samostatnej čiastkovej plochy dielca.