

## **MAGISTRÁT HLAVNÉHO MESTA SLOVENSKEJ REPUBLIKY BRATISLAVY**

Materiál na rokovanie  
Mestského zastupiteľstva  
hlavného mesta SR Bratislavy  
06.06.2013

### **Informácia o nakladaní s komunálnym odpadom, realizovaní separovaného zberu a recyklácie druhotných surovín**

---

**Predkladateľ:**

Milan Ftáčnik, v.r.  
primátor

**Materiál obsahuje:**

1. Návrh uznesenia
2. Dôvodovú správu
3. Informáciu o nakladaní s komunálnym odpadom,  
realizovaní separovaného zberu a recyklácii druhotných  
surovín

**Zodpovedný:**

Ing. Roman Achimský, v.r.  
generálny riaditeľ OLO a.s.

**Spracovateľ:**

Ing. Roman Achimský, v.r.  
generálny riaditeľ OLO a.s.

## **Návrh uznesenia**

Mestské zastupiteľstvo Hlavného mesta SR Bratislavy po prerokovaní materiálu

### **berie na vedomie**

Informáciu o nakladaní s komunálnym odpadom, realizovaní separovaného zberu a recyklácie druhotných surovín.

## **Dôvodová správa**

Materiál predkladáme na základe uznesenia MsZ **524/2001** zo dňa **15.03.2001**, ktoré zaviazalo primátora hlavného mesta SR Bratislavy, hlavného akcionára spoločnosti Odvoz a likvidácia odpadu, a.s.:

- zabezpečiť realizovanie krátkodobých a dlhodobých cieľov separovania využiteľných zložiek na území mesta Bratislavy v nadväznosti na Informáciu o nakladaní s komunálnym odpadom, realizovaní separovaného zberu a recyklácie druhotných surovín
- informovať jedenkrát ročne Mestské zastupiteľstvo hlavného mesta SR Bratislavy, ako sa realizuje separovaný zber a recyklácia druhotných surovín a ciele predloženého materiálu.

# Informácia o nakladaní s komunálnym odpadom, realizovaní separovaného zberu a recyklácie druhotných surovín

## Nakladanie s odpadom realizované spoločnosťou OLO a.s. v roku 2012

V rámci nakladania s odpadom vykonáva spoločnosť OLO a.s. tri hlavné činnosti:

- **zvoz odpadu** – patria sem všetky činnosti, pri ktorých je do zberných nádob a kontajnerov našej spoločnosti ukladaný odpad /vrátane zberných dvorov/, ktorý je následne odvezený na spracovanie, spálenie alebo je odpad uložený na skládku,
- **spracovanie odpadov** – patria sem činnosti triedenia odpadov dovezených zo zberných nádob na separovaný zber /papier, plasty a sklo/ ako aj činnosť dodatočného triedenia škvary ako výstupného produktu z procesu spaľovania, z ktorej je ešte možné odseparovať sklo, železné a neželezné kovy,
- **spaľovanie odpadu** – patrí sem spaľovanie vhodných druhov odpadu s následnou výrobou elektrickej energie, ktorý je dovezený z procesu zvozu odpadu našou spoločnosťou alebo zákazníkmi priamo do spaľovne odpadu prevádzkovej OLO a.s.

## Skladba odpadu zvezeného spoločnosťou OLO a.s. v roku 2012

V roku 2012 bolo do prevádzok spoločnosti OLO a.s. na základe uzavretých zmluvných vzťahov dovezených **149.715 t** odpadu (pokles o 3,82% oproti roku 2011), skladba ktorého je uvedená v tabuľke.

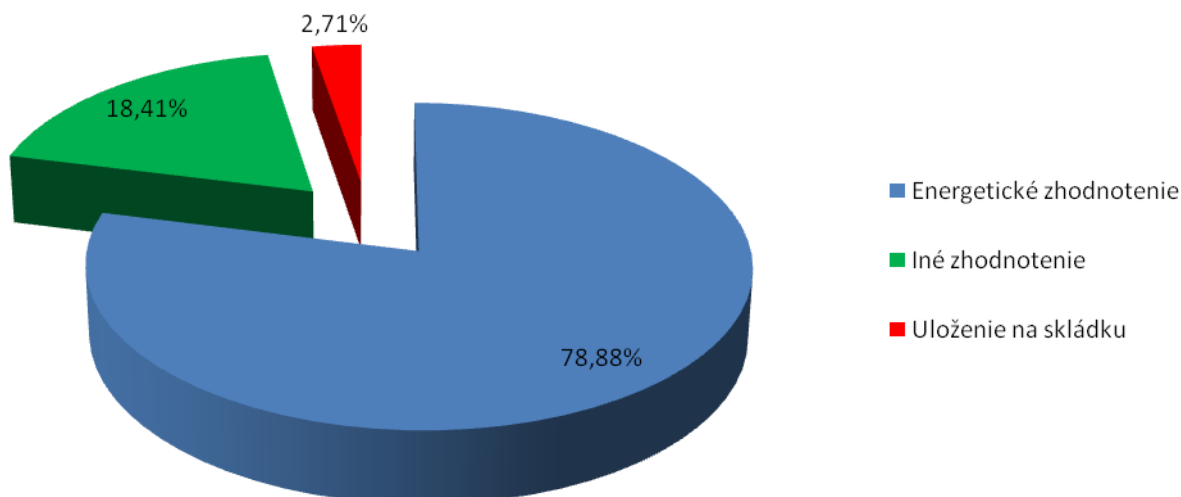
Zložka odpadu	2008 t	2009 t	2010 t	2011 t	2012 t
Zmesový komunálny odpad	117 836,94	117 467,72	116 249,04	113 567,86	110 935,87
Stavebný odpad	7 089,47	8 094,29	10 126,16	6 604,55	6 587,62
Objemný odpad	19 472,97	19 486,36	16 984,83	14 384,68	11 215,94
Biologicky rozložiteľný odpad	2 133,05	2 244,23	2 652,97	2 716,08	2 528,22
Papier a lepenka	7 707,11	8 940,12	9 031,88	8 331,95	7 821,14
Plasty	2 533,89	2 870,36	3 179,56	3 434,29	3 644,38
Sklo	4 221,67	4 853,86	5 397,73	5 849,66	6 363,02
Kovy	126,06	234,31	184,90	186,34	136,50
Elektroodpad	396,18	494,73	446,32	449,29	383,42
Ostatné /batérie, žiarivky, pneumatiky/	76,07	95,26	94,35	136,09	98,69
<b>Celkom</b>	<b>161 593,41</b>	<b>164 781,24</b>	<b>164 347,74</b>	<b>155 660,79</b>	<b>149 714,80</b>
Zmena oproti predchádzajúcemu roku		<b>1,97%</b>	<b>-0,26%</b>	<b>-5,29%</b>	<b>-3,82%</b>

Až **92,78%** z tohto množstva odpadu v roku 2012 tvoril odpad vyzbieraný od obyvateľov Bratislavy na základe zmluvných vzťahov s HM SR BA. Zvyšný odpad bol dovezený na základe komerčnej obchodnej činnosti spoločnosti OLO a.s.

	2008 t	2009 t	2010 t	2011 t	2012 t
<b>Celkové množstvo HM SR BA</b>	<b>151 572,42</b>	<b>150 399,90</b>	<b>148 641,18</b>	<b>142 768,08</b>	<b>138 907,47</b>
Zmena oproti predchádzajúceho roku	3,76%	-0,77%	-1,17%	-3,95%	-2,70%
<b>Podiel na celkovom množstve</b>	<b>93,80%</b>	<b>91,27%</b>	<b>90,44%</b>	<b>91,72%</b>	<b>92,78%</b>

Významnou črtou nakladania s odpadom vzniknutým na území Bratislavy je veľký dôraz spoločnosti OLO a.s. na ekologické využitie odpadu, čo sa prejavuje uprednostňovaním zhodnotenia odpadu pred jeho ukladaním na skládky. V roku 2012 skončilo len 4.056 t

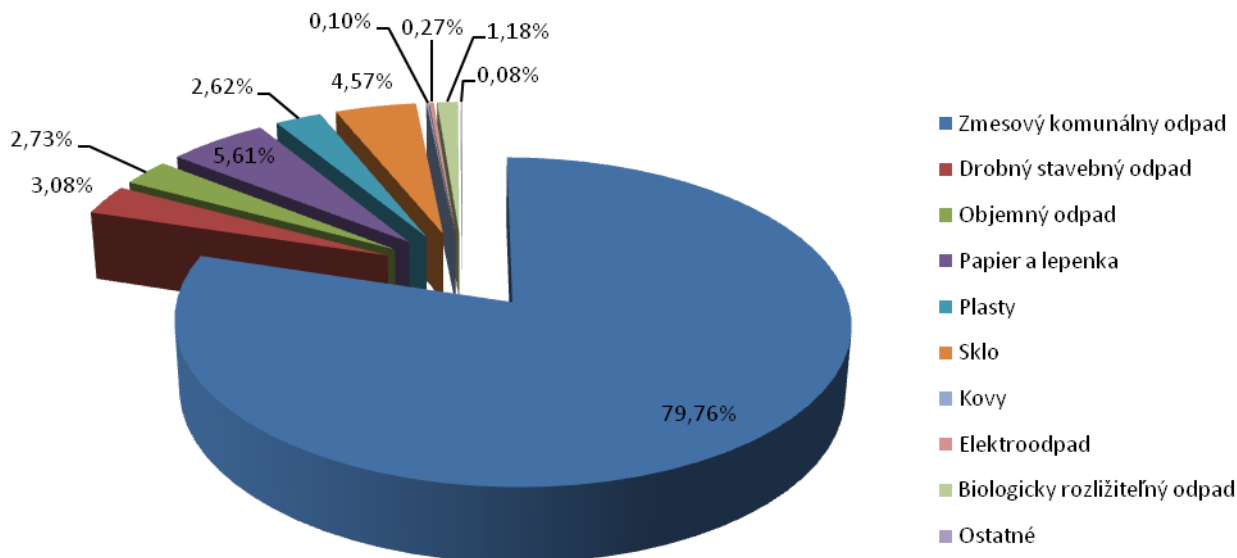
vyzbieraného odpadu na skládkach, z čoho až 3.981,29 t odpadu predstavoval zmesový komunálny odpad, ktorý nebolo možné spáliť z dôvodu pravidelných odstávkových prác a s tým súvisiaceho zaplnenia zásobníka odpadu v spaľovni. Na zhodnotenie bolo odovzdaných 27.569 t odpadu (najmä odpadu vyzbieraného v zavedenom systéme separovaného zberu) a zvyšný odpad bol energeticky zhodnotený v spaľovni odpadu.



### Składba odpadu vyzbieraného spoločnosťou OLO a.s. v roku 2012 na základe zmluvných vzťahov s HM SR BA

V roku 2012 spoločnosť OLO a.s. od obyvateľov na základe zmluvných vzťahov s HM SR BA vyzbierala **138.907 t** odpadu (pokles o **2,7%** oproti roku 2011), skladba ktorého je uvedená v tabuľke.

Składba komunálneho odpadu					
Zložka komunálneho odpadu	2008 t	2009 t	2010 t	2011 t	2012 t
Zmesový komunálny odpad	117 664,78	117 464,36	116 158,62	113 438,68	110 797,37
Drobný stavebný odpad	4 451,97	4 743,30	6 156,13	3 923,73	4 282,54
Objemný odpad	12 620,66	9 431,80	6 431,84	5 460,81	3 798,27
Biologicky rozložiteľný odpad	1 947,15	1 408,10	1 647,10	1 655,50	1 638,86
Papier a lepenka	7 570,29	8 807,18	8 944,63	8 235,41	7 787,96
Plasty	2 497,59	2 867,00	3 179,56	3 432,57	3 638,42
Sklo	4 221,67	4 853,86	5 397,73	5 849,66	6 345,44
Kovy	126,06	234,31	184,90	186,34	136,50
Elektroodpad	396,18	494,73	446,32	449,29	383,42
Ostatné /batérie, žiarivky,pneu/	76,07	95,26	94,35	136,09	98,69
<b>Celkom</b>	<b>151 572,42</b>	<b>150 399,90</b>	<b>148 641,18</b>	<b>142 768,08</b>	<b>138 907,47</b>
Zmena oproti predchádzajúcemu roku		-0,77%	-1,17%	-3,95%	-2,70%



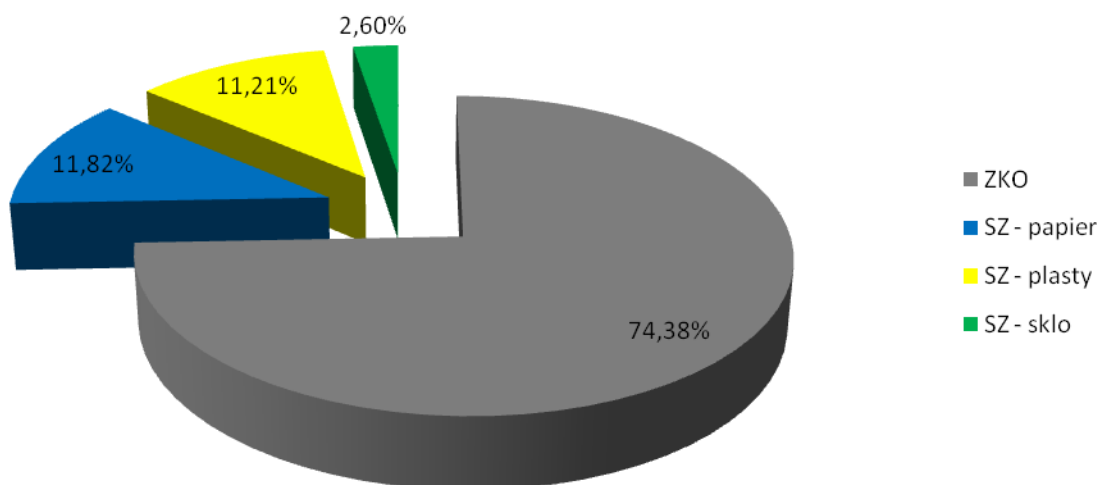
Znižovanie celkového množstva komunálneho odpadu od roku 2009 je zapríčinené viacerými skutočnosťami. Pri zmesovom komunálnom odpade je to najmä zvyšovanie podielu separovaného zberu, jeho menšia produkcia spôsobená nižšou spotrebou z dôvodu tzv. „krízy“ a nižším výskytom počtu ľudí produkujúcich komunálny odpad, ktorí dochádzajú do hlavného mesta za pracovnými príležitosťami (stavebný priemysel...). V poslednom období však pozorujeme aj obchádzanie zavedeného systému zberu, kedy jeho pôvodcovia (najmä obchodné reťazce a firmy) kategorizujú komunálny odpad ako iný druh odpadu a týmto spôsobom si jeho likvidáciu objednávajú u alternatívnych spoločností za ekonomicky výhodnejších podmienok skládkovania. Absenciou aktívnej kontrolnej činnosti dodržiavania príslušného VZN sa tento trend stupňuje, čo sa prejavilo aj na množstvách odpadu v roku 2012.

Drobný stavebný odpad sa zbiera len prostredníctvom zberných dvorov. Spoločnosť OLO a.s. zaviedla v roku 2011 evidenciu odpadu prijímaného na zbernom dvore, čím došlo práve v prípade drobného stavebného odpadu k stabilizácii jeho množstva. Treba však upozorniť na fakt, že pokiaľ nebude systém zberných dvorov centralizovane riadený a prepojený jednotným informačným systémom, nemožno zabrániť jeho zneužívaniu menšími stavebnými firmami, ktoré sa týmto spôsobom bezplatne zbavujú stavebného odpadu. Je teda na zváženie, či túto zložku komunálneho odpadu nebude vhodnejšie v budúcnosti riešiť samostatným oplatením.

Najvýraznejší pokles je viditeľný u objemného odpadu, zber ktorého prešiel viacerými štádiami. Do konca roku 2008 zabezpečovala spoločnosť OLO a.s. pre jednotlivé MČ bezplatné pristavovanie veľkokapacitných kontajnerov (napr. v roku 2008 to bolo 1.018 ks veľkokapacitných kontajnerov) a prevádzkovala viaceré zberné dvory (Ivanská cesta 22, Bazová 6, Dvojkřížna ul – do polovice roku 2009). Novelou zákona o Bratislave od roku 2009 si veľkokapacitné kontajnery na objemný odpad objednávajú priamo jednotlivé MČ, preto takto objednané množstvá sa v štatistike odpadu vyzbieraného pre HM SR BA nenachádzajú. Podobne, ako u drobného stavebného odpadu, sa od polovice roku 2011 vykazuje len objemný odpad vyzbieraný prostredníctvom jedného zberného dvora na Ivanskej ceste 22. Z uvedených dôvodov dosiahlo v roku 2012 množstvo vyzbieraného objemného odpadu len **30%** množstva objemného odpadu vyzbieraného v roku 2009.

Zatiaľ čo je zber zmesového komunálneho odpadu v ukazovateľoch počtu obslúh stabilizovaný, počet obslúh separovaného zberu každoročne rastie a tým sa mení aj celkový podiel separovaného zberu na celkovom počte obslúh, ktorý v roku 2012 dosiahol až **25,62%**.

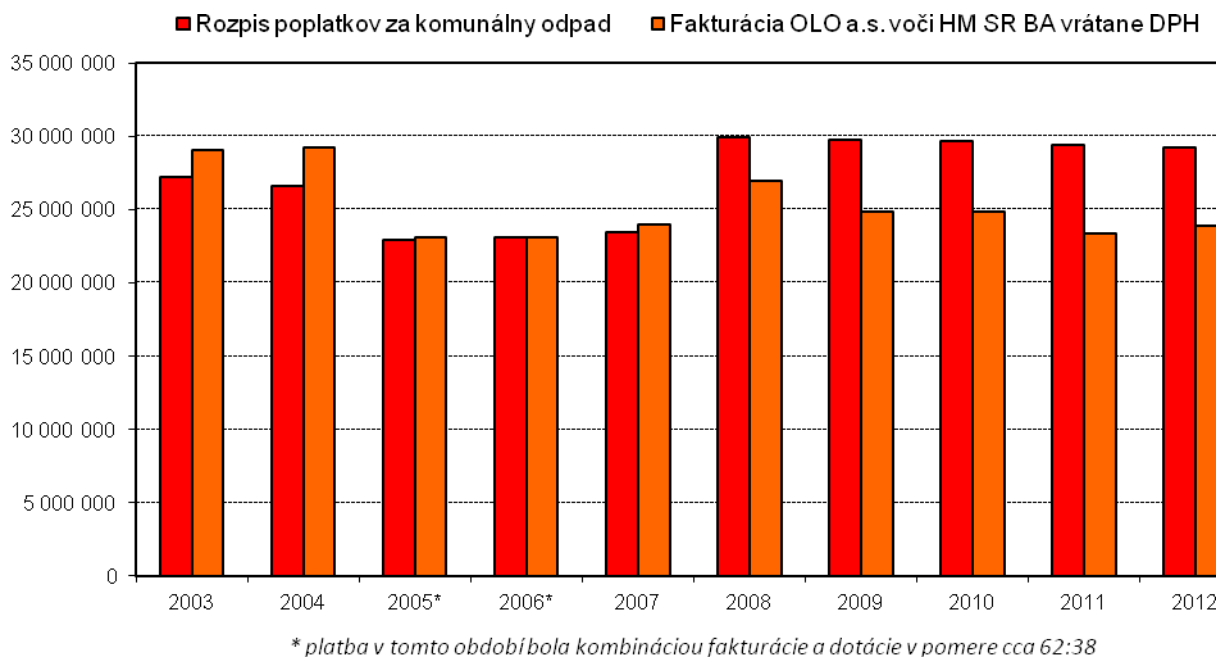
Počet obslúh v ks	200	2009	2010	2011	2012
Zmesový komunálny odpad	2 701 747	2 705 981	2 676 928	697 329	2 701 031
Separovaný zber – papier	320 7 7	360 416	383 695	405 822	429 098
Separovaný zber – plasty	300 546	338 947	365 026	389 200	407 096
Separovaný zber – sklo	80 262	76 383	79 355	87 827	94 280
<b>Počet obslúh celkom</b>	<b>3 403 322</b>	<b>3 481 727</b>	<b>3 5 5 004</b>	<b>3 580 178</b>	<b>3 631 505</b>
Počet obslúh separovaného zberu	701 575	775 746	828 076	882 849	930 474
<b>Podiel separovaného zberu</b>	<b>20,61%</b>	<b>22,28%</b>	<b>23,63%</b>	<b>24,66%</b>	<b>25,62%</b>



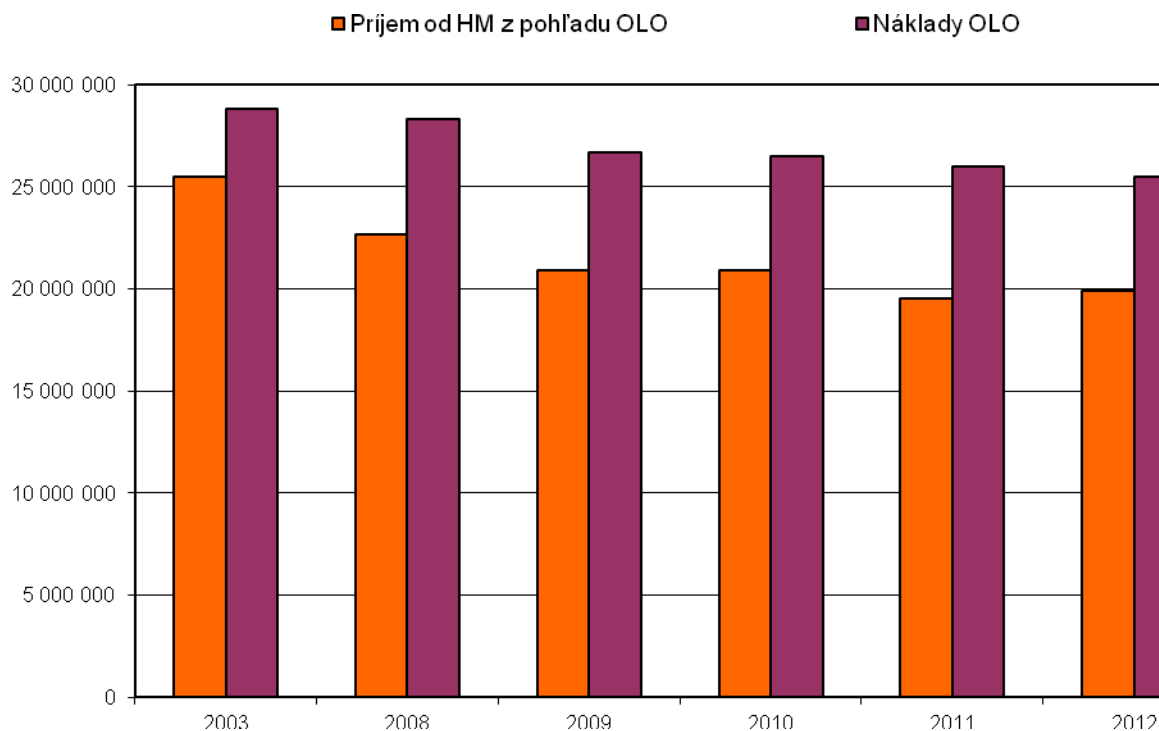
Aj do budúcnosti je predpoklad, že podiel separovaného zberu bude rásť na úkor zmesového komunálneho odpadu. Intenzita tohto procesu bude závisieť od nastavenia motivačných faktorov pre podporu separovaného zberu, najmä jeho finančným zvýhodnením. Aktuálny program odpadového hospodárstva SR na roky 2011 až 2015 si kladie za cieľ zvýšiť do roku 2015 hmotnostný podiel separovaných zložiek odpadu z domácností a jemu podobnému odpadu najmenej na 35%. Prijatím novely zákona o odpadoch sa Slovensko pripojilo k významnému európskemu záväzku dosiahnuť podiel separovaného zberu v komunálnom odpade do roku 2020 na úroveň minimálne 50% hmotnosti vzniknutých odpadov. Tieto ambiciózne ciele nebude možné dosiahnuť bez ďalšej legislatívnej podpory, najmä jednoznačným vyriešením financovania separovaného zberu, hlavne z pohľadu definovania úloh priemyslu, Recyklačného fondu a kolektívnych systémov v tomto procese. V roku 2012 pristúpila spoločnosť OLO a.s. k zmene rajonizácie s cieľom vytvoriť podmienky pre zvýšenie podielu separovaného zberu. Jedná sa o systémovú zmenu, ktorou sa po 20-tich rokoch prehodnotí doterajší systém práce tak, aby bolo možné do budúcnosti pružnejšie reagovať na vývoj množstva obslúh zberných nádob na zmesový komunálny odpad a zberných nádob na separovaný zber v dotknutej oblasti. Samozrejme bude potrebné aj intenzívnejšie zapojenie obyvateľov do tejto problematiky, čo si vyžiada ďalšie náklady na osvetu. V neposlednom rade treba počítať aj s pochopiteľnou počiatočnou negatívnou odozvou, ako reakciou obyvateľov na zvýšenie svojej zodpovednosti za nakladanie s komunálnym odpadom a s tým spojený zásah do ich zaužívaných návykov.

Od roku 2008 je možné sledovať aj zmenu prerozdelenia výnosu z poplatku za komunálne a drobné stavebné odpady, ktorého účelovosť je daná platnou legislatívou. Zatiaľ čo pred týmto obdobím HM SR BA používalo na pokrytie svojich záväzkov voči spoločnosti OLO a.s. okrem výnosu z poplatku aj iné finančné zdroje, od uvedeného roku výber poplatku prevyšuje zmluvné záväzky HM SR BA voči OLO a.s. V roku 2011 dokonca spoločnosť OLO a.s. fakturovala

Hlavnému mestu sumu 23.395.676,- €, čo bola najnižšia suma za posledných 10 rokov (napr. v rokoch 2003 a 2004 táto suma presahovala 29 mil. €).



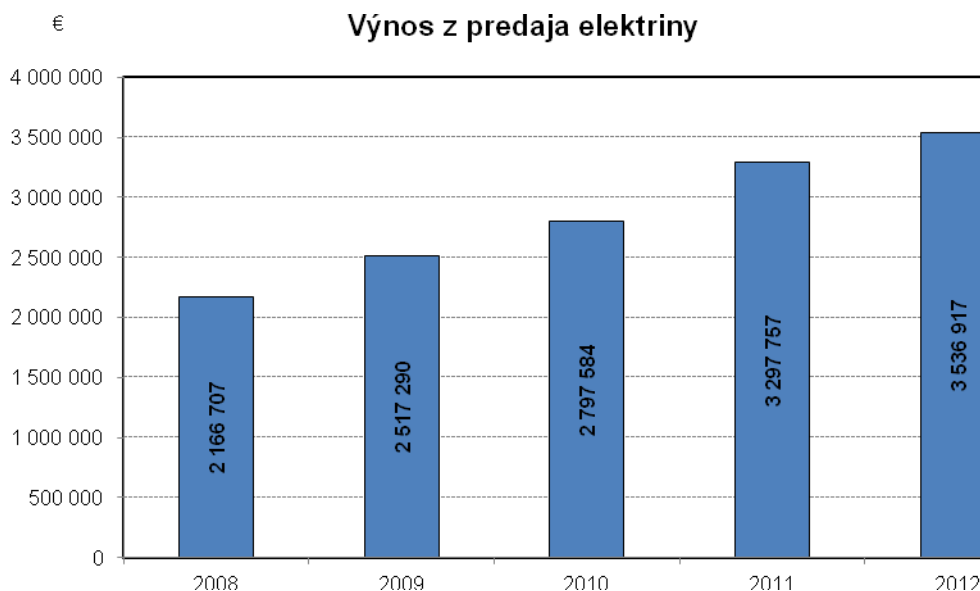
Od roku 2011 prebieha v spoločnosti OLO a.s. reštrukturalizácia, ktorou sa podarilo znížiť náklady spoločnosti až po dosiahnutie spomínaného súčasného stavu. Dnes je spoločnosť OLO a.s. finančného a organizačného hľadiska stabilizovaná, a aby takou ostala aj naďalej, je potrebné doriešiť problémy, ktoré budú ešte v tomto materiály spomenuté.



Náklady spoločnosti OLO a.s. sa darilo znižovať najmä zvyšovaním efektivity práce, optimalizáciou počtu zamestnancov a v neposlednom rade aj dodržiavaním interných pravidiel obstarávania tovarov a služieb (informácie o dodávateľských zmluvách, objednávkach, fakturácii



a obstarávacích konaniach sú k dispozícii na webovej stránke spoločnosti). Z grafu je zrejmé, že náklady spoločnosti OLO a.s. preyšujú výnosy z fakturácie služieb pre HM SR BA. Tento rozdiel spoločnosť pokrýva aj z jej komerčnej činnosti, ktorá tvorí cca 8% z celkového množstva ňou poskytovaných služieb v odpadovom hospodárstve v závislosti od využitia momentálnych voľných kapacít (najmä odvoz odpadu prostredníctvom veľkokapacitných kontajnerov a spaľovanie odpadu), ktoré sú prioritne pripravené na plnenie zmluvných vzťahov s HM SR BA. Ďalším významným zdrojom príjmov spoločnosti OLO a.s. je predaj elektrickej energie vyrobenej v Spaľovni odpadu vo Vlčom hrdle, ktorej podiel na celkových príjmoch spoločnosti predstavuje až cca **13,5%**.



V neposlednom rade sa na výnosoch spoločnosti OLO a.s. podieľa aj predaj druhotných surovín získaných z procesu dotriedňovania odpadu vyzbieraného zo separovaného zberu a dotriedňovania škvary zo Spaľovne (viď samostatná kapitola nižšie), ako aj transfer finančných prostriedkov z Recyklačného fondu, ktorý si voči tejto inštitúcii primárne nárokuje HM SR BA za vyzbierané množstvá separovaných zložiek komunálneho odpadu.

Na nákladoch spoločnosti OLO a.s. sa cca 65% podieľajú odpisy a osobné náklady (mzdy). Samozrejme, že najväčšou odpisovou položkou sú odpisy za rekonštrukciu spaľovne, ktoré budú v súlade s ich účtovným zaradením dobiehať až do roku 2018. Pretože predpokladaná životnosť existujúcej spaľovne sa odhaduje cca do roku 2022, bude potrebné už v blízkom období prijať rozhodnutie, aká technológia zhodnotenia alebo likvidácie odpadu ju nahradí, a ako bude zabezpečené jej financovanie. Pri potrebe novej spaľovne s kapacitou cca 200.000 t odpadu ročne sa jedná v dnešných cenách o investíciu cca 135 mil. €, pričom v prípade rozhodnutia podobného spôsobu financovania úverom ako je to dnes je potrebné do tohto obdobia akumulovať finančné prostriedky v objeme cca 45 mil. € (30% z investičného zámeru). Osobné náklady spoločnosti sú položkou, ktorá vzhľadom k stabilizovanému stavu zamestnancov bude mať tendenciu narastať v súlade s vývojom inflácie a prirodzeným zvyšovaním mzdových nárokov, čo je aj významne podporované existenciou odborovej organizácie v OLO a.s. Zvyšných cca 35% celkových nákladov spoločnosti tvoria prevádzkové náklady, z ktorých najvýznamnejšie sú náklady na opravy technologických zariadení spaľovne, náklady na opravy áut, náklady na opravy a výmeny zberných nádob a kontajnerov, náklady na pohonné hmoty, náklady na skládkovanie odpadu vznikajúceho procesom spaľovania (škvara a popolček), náklady na skládkovanie odpadu nevhodného na spaľovanie, prípadne náklady na skládkovanie odpadu bežne spaľovaného počas zaplnenia zásobníka odpadu v spaľovni z dôvodu odstávkových prác. Väčšina týchto nákladov má tiež tendenciu rastu vzhľadom na neustály tlak dodávateľov a v prípade nákladov na opravy

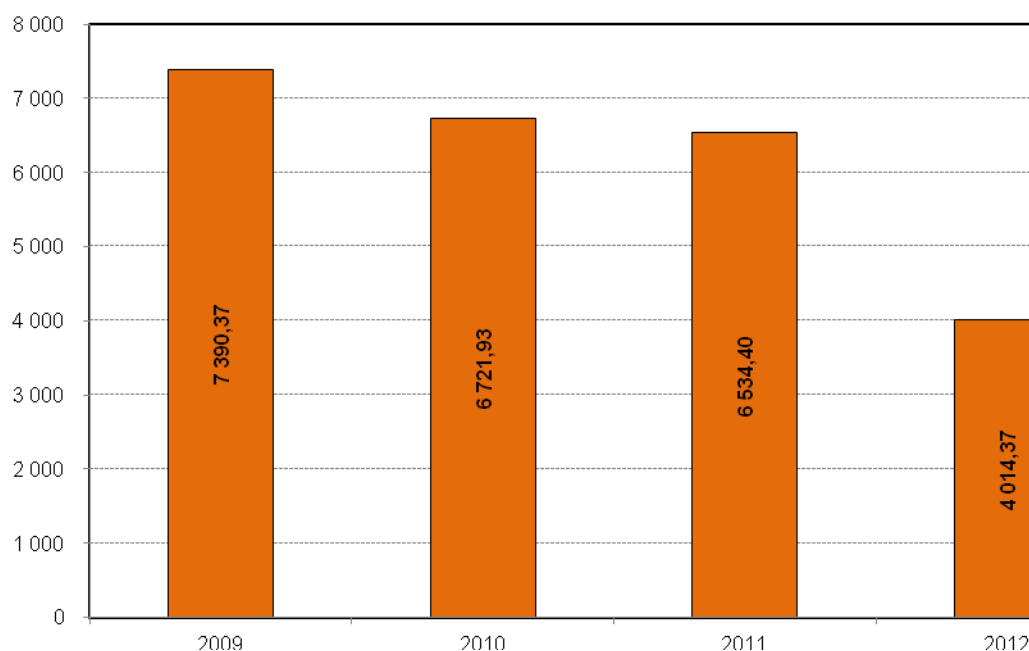
technologických zariadení spaľovne je to aj z dôvodu zvýšenej potreby servisu a výmeny opotrebovaných častí jednotlivých technológií, ktoré už dosiahli svoju životnosť.



Zásadným zásahom do systému nakladania s komunálnym a drobným stavebným odpadom, ako aj jeho financovania, bola legislatívna zmena, ktorú priniesla novela zákona o Bratislave. Na základe tejto novely je od r. 2009 časť príjmov z poplatku za komunálne a drobné stavebné odpady vo výške 10 % prerozdeľovaná jednotlivým mestským časťami, pričom tu absentuje jednoznačné zadefinovanie účelovosti ich použitia vyplývajúce z platnej legislatívy. Nesystémovosť tohto kroku zapríčinila odklon časti odpadu na prevádzky skládok, čím sa nevyužíva naplno kapacita spaľovne, napriek jednoznačnému porušovaniu platného VZN.

Výpadok množstva odpadu zapríčinený jeho presmerovaním zo strany mestských častí nie je možné v rámci existujúceho konkurenčného prostredia v odpadovom hospodárstve bratislavského regiónu vo vzťahu k vybudovaným kapacitám spoločnosti OLO a.s. nahradiť inak, ako dôsledným dodržiavaním VZN. Samozrejme, že tento stav MČ vyhovuje. Z finančných prostriedkov, ktoré získali zo systému kalkulujúceho s cenou za spaľovanie odpadu, ušetria tým, že zaplatia menej za skládkovanie. Pretože toto vybočenie zo systému sa ich priamo nedotýka, považujú to za svoju výhodu, nie problém. Problémom to je pre zvyšok systému, pretože takto odklonené finančné prostriedky budú reálne chýbať až spoločnosti OLO a.s. a v prípade nutnosti kryť v budúcnosti účtovnú stratu spoločnosti sa to dotkne v konečnom dôsledku aj HM SR BA. Mesto svojimi nástrojmi (príslušné VZN) potrebný rozsah financií a podmienky nakladania s komunálnym odpadom zabezpečilo, no ich nedodržiavaním a tolerovaním vzniknutého stavu sa finančné prostriedky odkláňajú mimo systému, a vo finále (v prípade účtovnej straty spoločnosti) ich bude nutné do systému opäť doplniť. V roku 2012 prebehla na úrovni schôdzí Regionálneho združenia MČ HM SR BA debata na túto tému, výsledkom ktorej bola dohoda o zvýhodnenej cene spaľovania odpadu pre jednotlivé MČ na obdobie 2012 až 2015, čo dokumentuje aj zápisnica zo schôdze tohto združenia zo dňa 20.3.2012, bod č.1. Reálne však štatistika roku 2012 vykazuje ešte väčší odklon odpadu zo spaľovne zo strany MČ ako tomu bolo pred touto dohodou. Nedostatky v účelovom používaní predmetných finančných prostriedkov zo strany MČ potvrdila aj kontrola uskutočnená v roku 2012 hlavným kontrolórom HM SR BA.

## Množstvo odpadu dovezeného z MČ do Spaľovne v t



Na základe zmlúv uzavretých medzi spoločnosťou OLO a.s. a HM SR BA vyplývajú pre OLO a.s. povinnosti, z ktorých medzi najpodstatnejšie patria:

### 1. Zmluva o zbere a preprave komunálneho odpadu

- vykonávať nepretržite, s výnimkou nediel a štátnych sviatkov, zber a prepravu komunálneho odpadu zo zberných nádob, pričom spoločnosť OLO a.s. je povinná vyprázdniť zbernú nádobu aj v prípade, že nie je plná,
- poskytnúť a rozmiestniť na území hlavného mesta zberné nádoby na zber zmesového komunálneho odpadu, ku ktorým má OLO a.s. vlastnícke alebo iné užívacie práva, tak aby bol zabezpečený výkon zberu a prepravy zmesového komunálneho odpadu v požadovanom rozsahu, zabezpečiť ich označenie, priebežnú údržbu, dezinfekciu a v prípade bežného opotrebovania ich výmenu,
- vyprázdňovať sprístupnené zberné nádoby prostredníctvom zberných vozidiel tak, aby nebola ohrozená bezpečnosť chodcov a cestnej premávky, nedochádzalo ku škodám na majetku, po vyprázdnení ich vrátiť na pôvodné sprístupnené miesto,
- zabezpečiť náhradný odvoz najneskôr nasledujúci deň v prípade neuskutočnenia odvozu v dôsledku havarijného stavu alebo z dôvodu na strane OLO a.s. a v takom prípade OLO a.s. odstráni aj znečistenie stanovišťa a okolia zberných nádob na separované zložky odpadu do vzdialenosti 5 m vo všetkých smeroch, ktoré vzniklo z dôvodu neuskutočnenia odvozu,
- bezodkladne dohodnúť dočasné premiestnenie zberných nádob v spolupráci s vlastníkom nehnuteľnosti, na ktorom majú byť zberné nádoby dočasne umiestnené, v prípade objektívnych prekážok odvozu; za objektívnu prekážku sa považuje nezjazdnosť prístupovej komunikácie (rozkopávka, ľad, sneh, nespevnená komunikácia), podjazdová výška menšia ako 3,5m, šírka príjazdovej komunikácie menšia ako 4 m a pozdĺžny sklon väčší ako 15%,
- zabezpečiť zber a prepravu zmesového komunálneho odpadu z lisovacieho kontajnera, ktorého použitie umožnilo hlavné mesto, vykonať zber a prepravu minimálne 1 krát za týždeň, bez ohľadu na naplnenosť kontajnera,
- prepravovať separované zložky odpadu vozidlami na to určenými, pri preprave dodržiavať platné právne predpisy,

- prepravovať zmesový komunálny odpad prednostne do Spaľovne komunálneho odpadu vo Vlčom hrdle, ak to z prevádzkových dôvodov nie je možné, spoločnosť OLO a.s. prepraví zmesový komunálny odpad do iného zariadenia na zneškodnenie a túto skutočnosť oznámi a preukáže Hlavnému mestu,
- prepravovať komunálny odpad tak, aby boli naplnené ciele odpadového hospodárstva v nasledovnom poradí: materiálové zhodnotenie, energetické zhodnotenie komunálneho odpadu v spaľovni, prípadne jeho termické zneškodnenie v spaľovni odpadu s následnou výrobou energie a napokon uloženie odpadov na skládku,
- poskytnúť prepravu a zneškodnenie objemného odpadu a drobného stavebného odpadu na základe požiadavky pôvodcu odpadu, a to na jeho náklady,
- viesť a uchovávať predpísanú evidenciu odpadov...

## **2. Zmluva o zneškodňovaní komunálneho odpadu**

- neprerušene vykonávať zhodnocovanie alebo zneškodňovanie komunálneho odpadu,
- zabezpečiť dodatočne vytriedenie zozbieraných separovaných zložiek komunálneho odpadu, a to papiera a lepenky, skla, plastov a kovových obalov,
- odvážať alebo zabezpečiť prepravu separovaných zložiek komunálneho odpadu na materiálové zhodnotenie podnikateľským subjektom oprávnených na ich spracovanie v zmysle platných právnych predpisov,
- prepravovať komunálny odpad tak, aby boli naplnené ciele odpadového hospodárstva v nasledovnom poradí: materiálové zhodnotenie, energetické zhodnotenie komunálneho odpadu v spaľovni, prípadne jeho termické zneškodnenie v spaľovni odpadu s následnou výrobou energie a napokon uloženie odpadov na skládku,
- prednostne energeticky zhodnotiť zmesový komunálny odpad, v Spaľovni komunálneho odpadu vo Vlčom hrdle, ak to z prevádzkových dôvodov nie je možné, spoločnosť OLO a.s. prepraví zmesový komunálny odpad do iného zariadenia na jeho zhodnotenie alebo zneškodnenie, pričom OLO a.s. je povinná túto skutočnosť Hlavnému mestu oznámiť a zhodnotenie alebo zneškodnenie odpadu preukázať,
- viesť a uchovávať predpísanú evidenciu odpadov...

## **3. Zmluva o zbere a odvoze triedeného komunálneho odpadu**

- vykonávať nepretržite, s výnimkou nediel a štátnych sviatkov, zber a prepravu separovaných zložiek odpadu zo zberných nádob minimálne jedenkrát za dva týždne,
  - poskytnúť a rozmiestniť na území hlavného mesta zberné nádoby na separované zložky odpadu, zabezpečiť ich označenie, priebežnú údržbu a v prípade bežného opotrebovania ich výmenu,
  - vyprázdňovať sprístupnené zberné nádoby prostredníctvom zberných vozidiel tak, aby nebola ohrozená bezpečnosť chodcov a cestnej premávky, aby nedochádzalo ku škodám na majetku a po vyprázdnení ich vrátiť na pôvodné sprístupnené miesto,
  - zabezpečiť náhradný odvoz najneskôr nasledujúci deň v prípade neuskutočnenia odvozu v dôsledku havarijného stavu alebo z dôvodu na strane OLO a.s. a v takom prípade OLO a.s. odstráni aj znečistenie stanovišťa a okolia zberných nádob na separované zložky odpadu do vzdialenosti 5 m vo všetkých smeroch, ktoré vzniklo z dôvodu neuskutočnenia odvozu,
  - bezodkladne dohodnúť dočasné premiestnenie zberných nádob v spolupráci s vlastníkom nehnuteľnosti, na ktorom majú byť zberné nádoby dočasne umiestnené, v prípade objektívnych prekážok odvozu, pričom za objektívnu prekážku sa považuje nezjazdnosť prístupovej komunikácie (rozkopávka, ľad, sneh, nespevnená komunikácia), podjazdová výška menšia ako 3,5m, šírka príjazdovej komunikácie menšia ako 4 m a pozdĺžny sklon väčší ako 15%,
  - prevádzkovať zberný dvor na separovaný komunálny odpad na Ivanskej ceste 22,
- prepravovať separované zložky odpadu vozidlami na to určenými, pri preprave dodržiavať platné právne predpisy,

- odväžať alebo zabezpečiť odvoz separovaných zložiek komunálneho odpadu na materiálové zhodnotenie podnikateľským subjektom oprávneným na ich spracovanie v zmysle platných právnych predpisov,
- poskytnúť prepravu a zneškodnenie objemného odpadu a drobného stavebného odpadu na základe požiadavky pôvodcu odpadu, a to na jeho náklady,
- viesť a uchovávať predpísanú evidenciu odpadov...

Všetky uvedené zmluvy tvoria jedinú a úplnú dohodu medzi hlavným mestom a spoločnosťou OLO a.s. ohľadne zberu, prepravy a zneškodňovania komunálnych odpadov a drobných stavebných odpadov a majú byť uplatňované a vykladané spoločne.

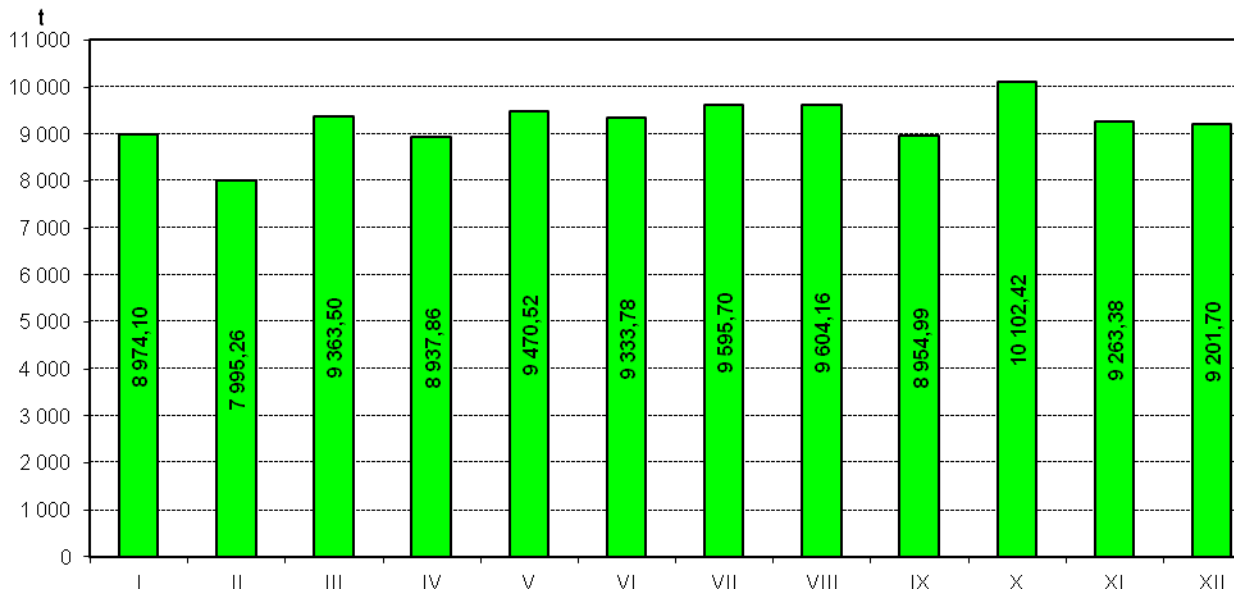
Odplata pre spoločnosť OLO a.s. je súčasťou odplaty za činnosť vykonanú podľa všetkých uvedených zmlúv a je fakturovaná mesačne vo výške 1/12 zo sumy schválenej rozpočtom HM SR BA, vychádzajúcej z finančného plánu spoločnosti OLO a.s. na príslušný rok.

### **Nakladanie so zmesovým komunálnym odpadom**

V roku 2012 vyzbierala spoločnosť OLO a.s. **110.797,37 t** zmesového komunálneho odpadu, prostredníctvom kontajnerového zberu od občanov, čo predstavuje pokles o **2,33%** oproti roku 2011. Prevažná väčšina odpadu bola spálená a **3.981,29 t** odpadu bolo vyvezených na skládku. Dôvodom skládkovania je zaplnenie zásobníka odpadu v spaľovni pri odstávkach, ktoré sú realizované s pravidla 2 x ročne, čo bol aj prípad roku 2012.

Na zvoz komunálneho odpadu sú využívané dvojnápravové vozidlá SCANIA a MERCEDES BENZ o nosnosti 18t s lineárnym systémom lisovania odpadu v nadstavbách GEESINK, ku ktorým v roku 2011 pribudli aj nové vozidlá MERCEDES BENZ o nosnosti 18t s rotačným systémom lisovania odpadu s nadstavbami FAUN. Spoločnosť OLO a.s. disponuje aj menšími vozidlami MERCEDES a IVECO /vozidlá o nosnosti 10t/ s lisovacou nadstavbou, ktoré sú určené na vyprázdňovanie nádob v ťažko dostupných miestach (úzke uličky a strmé svahy). V iných mestách porovnateľných s HM SR BA sú v najväčšej miere využívané trojnápravové zberné vozidlá o nosnosti 26t, ktoré majú vyššiu efektívnosť zberu z dôvodu možnosti naloženia väčšieho množstva odpadu na jedno vyprázdnenie vozidla. Dopravné zahusťovanie Bratislavy spolu s častým umiestnením kontajnerových stojísk mimo hlavné dopravné komunikácie neustále sťažujú dostupnosť zberných nádob našej manipulačnej technike, čo sa aj v budúcnosti bude nepriaznivo prejavovať na vyšších nákladoch spôsobených nasadzovaním väčšieho počtu menších zberových vozidiel.

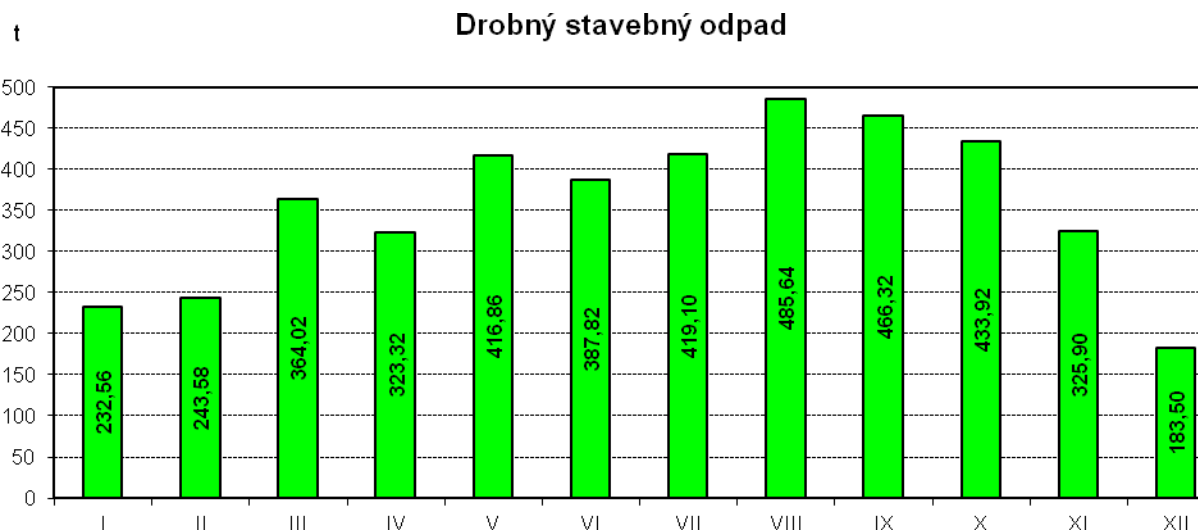
## Zmesový komunálny odpad



Celkovo bolo k 31.12.2012 na území Bratislavy rozmiestnených **40.338** nádob na zmesový komunálny odpad, z toho **13.675** kontajnerov 1 100l, **4.745** nádob 240l a **21.918** nádob 120l. To znamená, že celkový počet zberných nádob sa zvýšil o **0,1%** oproti roku 2011. Spoločnosť OLO a.s. vykonala v roku 2012 **2.701.031** obslúh na zmesový komunálny odpad, čo je nárast o **0,14%** oproti roku 2011.

## Nakladanie s drobným stavebným odpadom

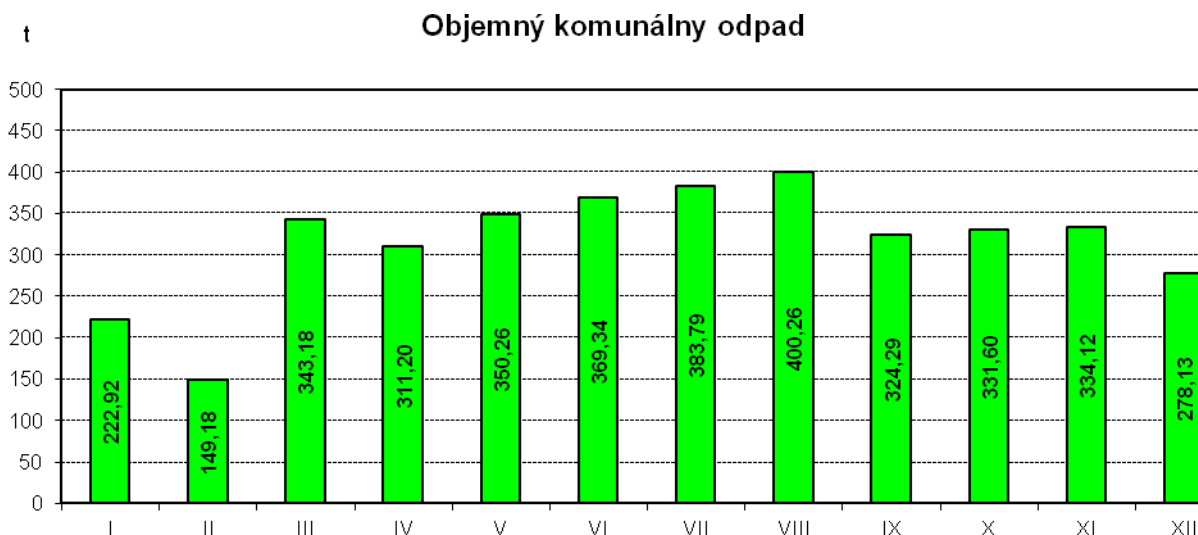
V roku 2012 vyzbierala spoločnosť OLO a.s. **4.282,54 t** drobného stavebného odpadu, čo je nárast o **4,13%** oproti roku 2011. V rámci sledovania dlhšieho časového obdobia je možné považovať množstvo tohto druhu odpadu za stabilizované. Tento zber bol realizovaný prostredníctvom jedného zberného dvora v areály spoločnosti OLO a.s. na Ivanskej ceste 22.





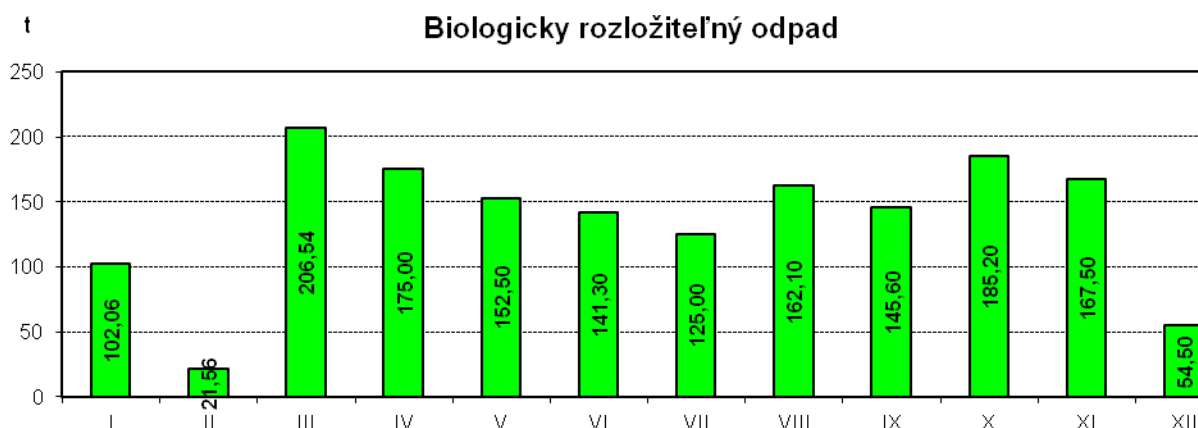
## Nakladanie s objemným odpadom

Celkovo bolo v roku 2012 vyzbieraného **3.798,27 t** objemného odpadu, čo predstavuje oproti roku 2011 pokles o **30,44%**. Aj zber tohto druhu odpadu bol realizovaný len prostredníctvom jedného zberného dvora v areály spoločnosti OLO a.s. na Ivanskej ceste 22.



## Nakladanie s biologicky rozložiteľným odpadom

Zber biologicky rozložiteľného odpadu je upravený legislatívou od roku 2006. Realizuje sa prostredníctvom zberného dvora OLO a.s. ako aj zberných dvorov prevádzkovaných jednotlivými mestskými časťami. V roku 2012 sa vyzbieralo **1.638,86 t** biologicky rozložiteľného odpadu, čo je pokles o **1,01 %** oproti roku 2011.



## Realizácia separovaného zberu

K separovanému zberu pristupuje spoločnosť OLO a.s. dvoma spôsobmi:

- **aktívny zber** prostredníctvom rozmiestňovania zberných nádob v meste
- **pasívny zber** prostredníctvom zberných dvorov a spaľovne

**Aktívny zber** sa zameriava na 3 komodity (papier, sklo, plasty + tetrapaky + nápojové plechovky), ktoré spoločnosť OLO a.s. zbiera prostredníctvom farebných nádob:

- 1.100l kontajnery,
- 120, resp. 240l nádoby,
- 1.200l a 1.800l zvonov - len sklo.

Pôvodný systém zberu skla prostredníctvom 1.200l zvonov je v súčasnosti dopĺňaný aj zvonmi objemu 1.800l a tiež zbernými nádobami objemu 120l, 240l a 1.100l. Zber skla prostredníctvom zberných zvonov vykazuje vyššiu čistotu suroviny, no manipulácia so zvonmi je časovo veľmi náročná. Zber skla prostredníctvom zberných nádob je realizovaný vozidlami so stlačným systémom (podobne ako pri komunálnom odpade), vykazuje podstatne vyššiu efektivitu zberu, no znečistenie suroviny je značné. Preto takto vyzbierané sklo musí byť ďalej dotriedené na separačnej linke a až následne expedované konečným spracovateľom.

*Prehľad počtu nádob na separovaný zber rozmiestnených za posledných päť rokov*

Rok	Typ nádoby/komodita	papier	sklo	plasty	celkom
2008	Kontajner 1 100 l	2 625	348	2 440	5 413
	Nádobka 120/240 l	1 508	961	1 571	4 040
	Zvon 1 200 l	0	1 425	0	1 425
	<b>Spolu</b>	<b>4 133</b>	<b>2 734</b>	<b>4 011</b>	<b>10 878</b>
	<b>nárast oproti roku 2007</b>	14,3%	12,1%	14,7%	<b>13,9%</b>
2009	Kontajner 1 100 l	2 851	199	2 587	5 637
	Nádobka 120/240 l	1 623	1 023	1 713	4 359
	Zvon 1 200 l	0	1 612	0	1 612
	<b>Spolu</b>	<b>4 474</b>	<b>2 834</b>	<b>4 300</b>	<b>11 608</b>
	<b>nárast oproti roku 2008</b>	8,3%	3,7%	7,2%	<b>6,7%</b>
2010	Kontajner 1 100 l	3 038	203	2 721	5 962
	Nádobka 120/240 l	1 772	1 130	1 906	4 808
	Zvon 1 200 l / 1 800l	0	1 658	0	1 658
	<b>Spolu</b>	<b>4 810</b>	<b>2 991</b>	<b>4 627</b>	12 428
	<b>nárast oproti roku 2009</b>	7,5%	5,5%	7,6%	<b>7,1%</b>
2011	Kontajner 1 100 l	3 159	226	2 840	6 225
	Nádobka 120/240 l	1 874	1 224	2 054	5 152
	Zvon 1 200 l / 1 800l	0	1 670	0	1 670
	<b>Spolu</b>	<b>5 033</b>	<b>3 120</b>	<b>4 894</b>	<b>13 047</b>
	<b>nárast oproti roku 2010</b>	4,6%	4,3%	5,8%	<b>5,0%</b>
2012	Kontajner 1 100 l	3 377	255	3 045	6 677
	Nádobka 120/240 l	1 999	1 324	2 181	5 504
	Zvon 1 200 l / 1 800l	0	1 760	0	1 760
	<b>Spolu</b>	<b>5 376</b>	<b>3 339</b>	<b>5 226</b>	<b>13 941</b>
	<b>nárast oproti roku 2011</b>	6,8%	7,0%	6,8%	<b>6,9%</b>

Nádoby na separovaný zber sú, vo väčšine prípadov, vyprázdňované už dva krát týždenne (obytné sídliská), zvonov na sklo min. raz za mesiac. Rast objemov komodít separovaného zberu má za následok, že spoločnosť OLO a.s. realizuje postupné zvyšovanie frekvencie vyprázdňovania nádob na separovaný odpad.

Okrem dopĺňovania stavu nádob na separovaný zber prebieha zároveň aj ich obmena – staré poškodené kovové kontajnery sú vymieňané za nové plastové, ktoré sú estetickéjšie a najmä menej hlučné pri vyprázdňovaní.



**Pasívny zber** bol realizovaný prostredníctvom zberných dvorov. Sú to:

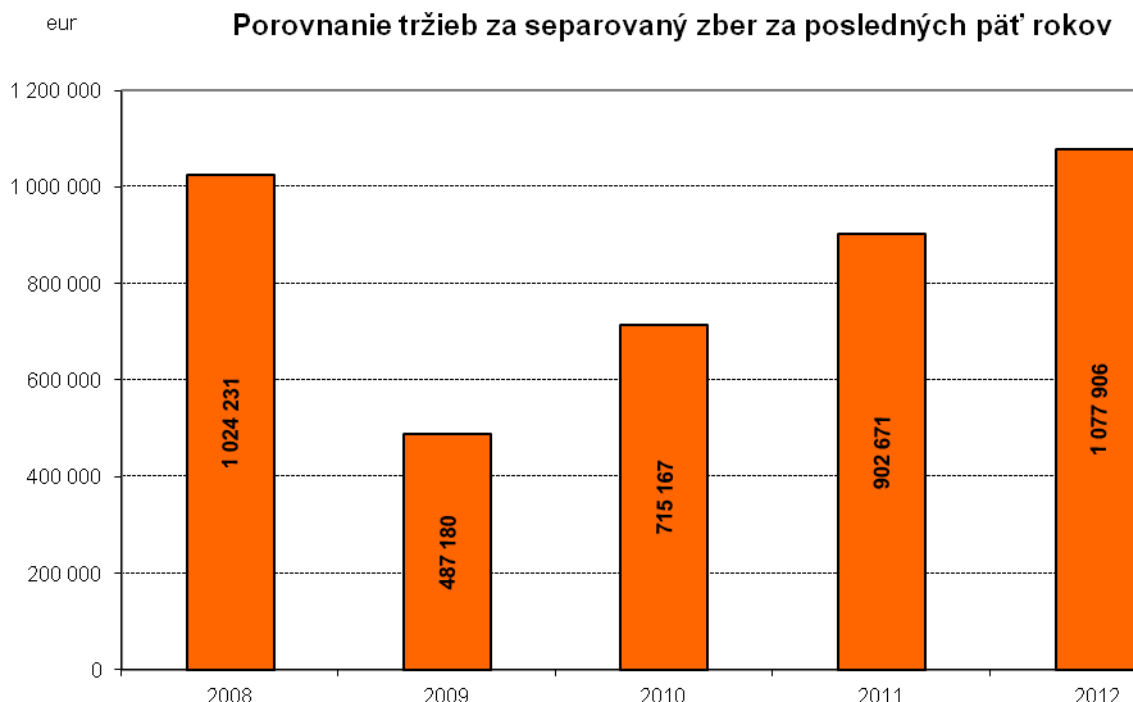
- ZD Ivanská cesta 22
- ZD jednotlivých MČ

Najväčším prínosom tohto zberu je najmä separácia šrotu a elektroodpadu. Pasívnym zberom to nazývame preto, lebo sme odkázaní len na odpad, ktorý k nám príde uložiť občania bez nároku na finančnú protihodnotu, ktorú ponúkajú špecializovaní výkupcovia (zberné suroviny...). Aj z tohto dôvodu je predajný potenciál takto vytriedeného odpadu minimálny, pretože je už odstrojený od lukratívnejších materiálov (nekompletné rozbité elektrospotrebiče a kovy spojené s inými materiálmi ako stoličky, bojler...). Okrem toho je pravidlom, že čím je vyššia výkupná cena šrotu, tým je jeho výskyt v zbernom dvore menší.

### Recyklácia druhotných surovín

Cieľom separovaného zberu je získať od občanov čo najviac druhotných surovín v čo najčistejšej forme. To priamo ovplyvňuje výsledok a efektivitu separácie. Množstvo vyseparovaných druhotných surovín, aj vďaka ďalšiemu prírastku nádob (nárast **6,9%** oproti roku 2011), zvýšením intervalu ich vyprázdňovania a v neposlednom rade aj dobudovaním dotriedňovacieho závodu (od roku 2006) rastie.

Tržby za vyseparovaný odpad v roku 2012 priniesli spoločnosti **1.077.906,- €** (t.j. **19,416%** nárast oproti roku 2011). Najväčší podiel predstavujú tržby za papier vo výške **333.470,- €**. Výkupné ceny za jednotlivé vyseparované druhotné suroviny sa v priebehu roka menia a preto tu nie je priama úmera medzi množstvom vyseparovaného materiálu a tržbami za jeho predaj. Naproti tomu náklady na vyseparovanie 1t druhotnej suroviny každoročne mierne rastú.



Ďalej sa budeme v tomto materiály venovať najmä vyzbieraným množstvám jednotlivých komodít a ich špecifikám. Ceny inkasované za vyseparované suroviny sa v priebehu roka zvyknú aj niekoľkokrát meniť v závislosti od dopytu trhu. Vieme ich ovplyvniť len snahou o vyššiu účinnosť separácie a čistotu materiálu. Okrem nárastu separovaného zberu sme zaznamenali aj stabilizáciu výkupných cien druhotných surovín, ktoré boli v predchádzajúcom období vplyvom krízy nízke. Táto skutočnosť pozitívne ovplyvňuje ekonomickú výhodnosť separovaného zberu. Aj napriek

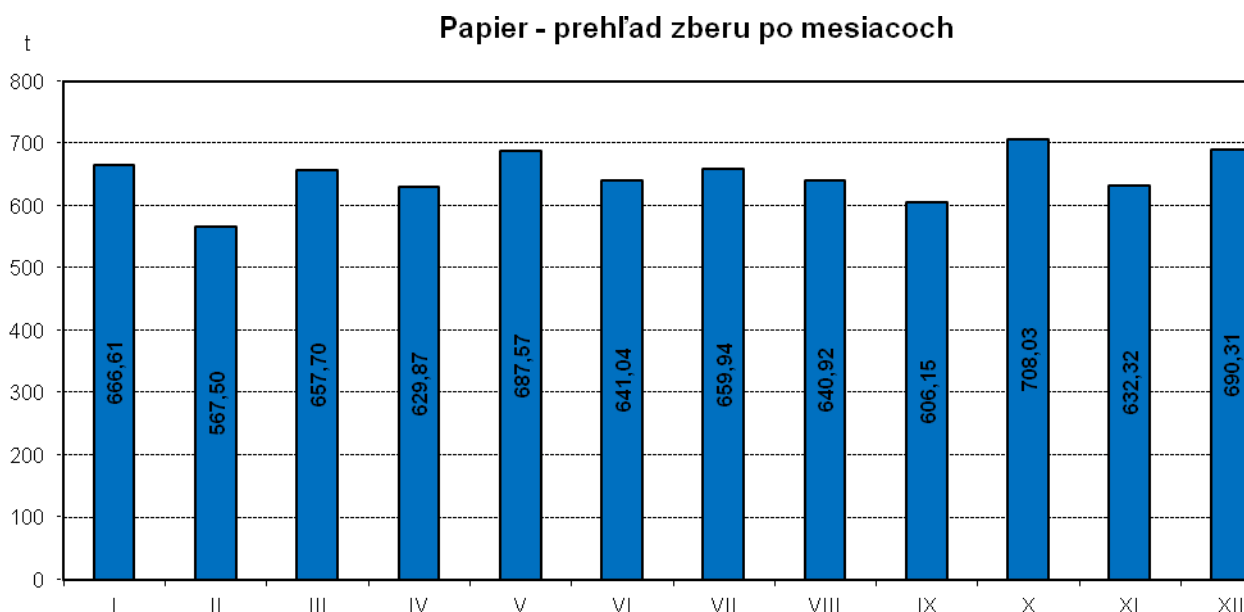
tomu je nutné upozorniť na fakt, že náklady na separovaný zber a jeho následné triedenie nedokážu pokryť výnosy z predaja druhotných surovín.

## Papier

V roku 2012 spoločnosť OLO a.s. vyzbierala **7.787,96 t** papiera (je to pokles o **5,43%** oproti roku 2011). Čistota tejto suroviny bola aj v tomto roku vysoká a predstavovala 90,36% hmotnosti z celkového množstva suroviny, dovezeného vyprázdňovaním zberných nádob na papier (modrá farba). To znamená, že po vyseparovaní v dotriedňovacom závode sa predalo recyklátorom **7.036,87 t**, čo predstavuje **5,56 %** pokles oproti roku 2011. Cena netriedeného papiera v roku 2012 bola **40,- €/t** a cena triedeného obalového papiera (lepenky) bola od **40,-** do **80,- €/t**. Zaujímavé výkupné ceny papiera priniesli so sebou tzv. organizované vykrádanie zberných nádob spoločnosti OLO a.s., čo sa podobne ako v roku 2011 prejavilo poklesom množstiev papiera napriek väčšiemu množstvu umiestnených zberných nádob a aj väčšiemu množstvu ich obslúh.

### *Ročné porovnanie vyzbieraného a vyseparovaného papiera v rámci separovaného zberu*

Zložka komunálneho odpadu	2008 t	2009 t	2010 t	2011 t	2012 t
Papier a lepenka - vyzbierané	7 570,29	8 807,18	8 944,63	8 235,41	7 787,96
Papier a lepenka - vyseparované a predané	6 863,23	8 002,10	8 093,72	7 451,52	7 036,87
Efektivita separovania	90,66%	90,86%	90,49%	90,48%	90,36%



## Plasty

Z celkového vyzbieraného množstva **3.638,42 t** (nárast oproti roku 2011 o **6%**) sa podarilo:

- vytriediť v dotriedňovacom závode a predat' **952,04 t** druhotných surovín, čo predstavuje pokles o **8,73%** oproti roku 2011,
- odovzdať na triedenie iným recyklačným spoločnostiam **477,81 t** vyzbieraných netriedených plastov,
- odovzdať na ďalšie zhodnotenie iným recyklačným spoločnostiam **510,02 t** nepredajných plastov ako zvyškovej frakcie z procesu triedenia v dotriedňovacom závode,

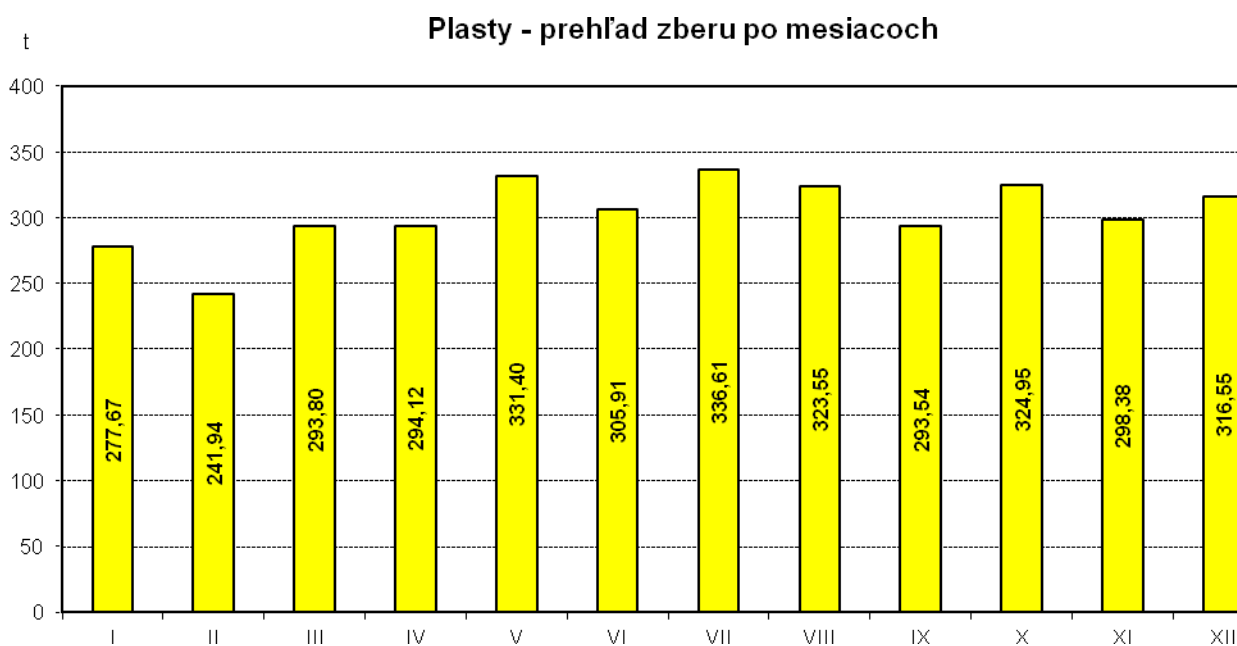
- energeticky zhodnotiť v spaľovni zvýšené množstvo nepredajných plastov ako zvyškovej frakcie z procesu triedenia v dotriedňovacom závode.

Pretože stále nie je záujem odberateľov o všetky druhy plastov okrem PET fliaš a fólií, má zber plastov pomerne nízku efektívnosť.

Situáciu v objemoch vytriedeného a predaného množstva plastov by zlepšilo dobudovanie rozšírenia príjmu plastov v dotriedňovacom závode a s tým súvisiace zavedenie ďalšej pracovnej zmeny, čo je naplánované zrealizovať v roku 2013.

#### *Ročné porovnanie vyzbieraného a vyseparovaného plastu v rámci separovaného zberu*

Zložka komunálneho odpadu	2008 t	2009 t	2010 t	2011 t	2012 t
<b>Plasty – vyzbierané</b>	<b>2 497,59</b>	<b>2 867,52</b>	<b>3 179,56</b>	<b>3 432,57</b>	<b>3 638,42</b>
PET fľaše - vyseparované a predané	873,56	831,09	639,22	782,58	720,50
Fólie - vyseparované a predané	98,02	159,88	112,82	146,87	143,45
Nápojové obaky - tetrapaky	43,43	58,07	55,04	32,89	24,93
Nápojové obaky - Al plechovky	2,53	8,04	4,81	4,58	3,04
Iné plasty	0,00	22,86	152,83	76,23	60,12
<b>Celkom komodity vyseparované a predané</b>	<b>1 017,54</b>	<b>1 079,94</b>	<b>964,72</b>	<b>1 043,15</b>	<b>952,04</b>

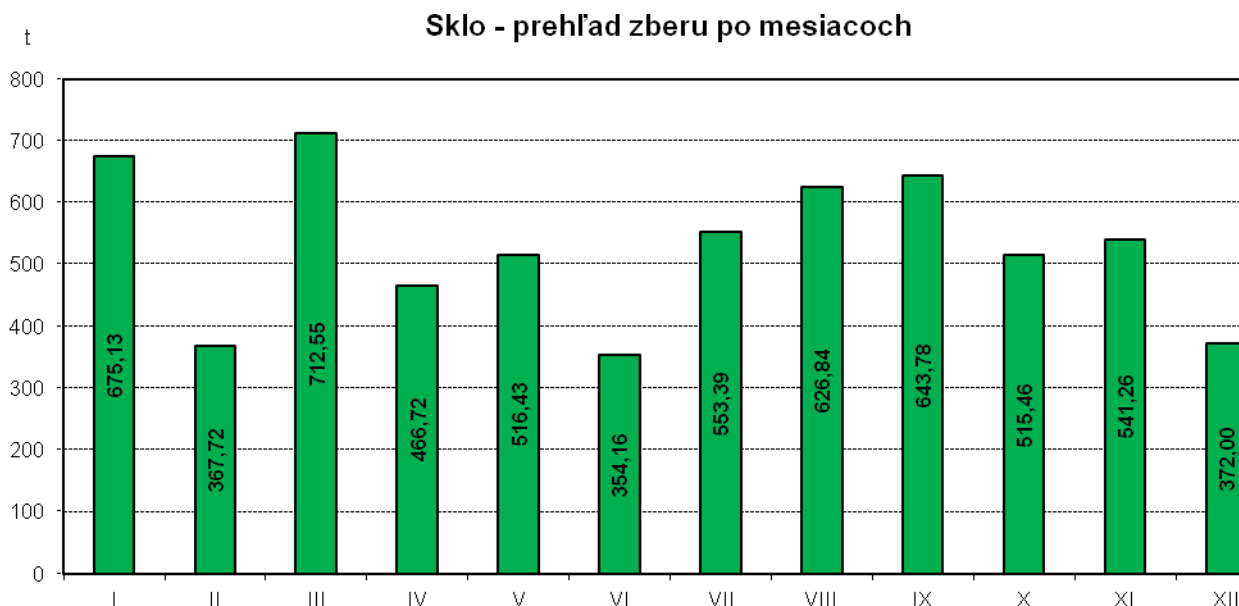


## **Sklo**

Aj táto komodita zaznamenala v roku 2012 nárast. Vyzbieralo sa **6.345,44 t** skla, čo je o **8,48%** viac ako v roku 2011. Je to jediná komodita, ktorá celá končí priamo u koncového spracovateľa – VETROPACK Nemšová. Pretože sa jedná o monopolného spracovateľa, cena za výkup skla je dlhodobo veľmi nízka. Surovina je dodávaná odberateľovi v čiastočne triedenom stave, pretože náklady na ďalšiu separáciu prekračujú možný zvýšený výnos. Cena skla je z dôvodu existencie jediného významného odberateľa na území SR dlhodobo stabilná.

### Ročné porovnanie vyzbieraného a vyseparovaného skla v rámci separovaného zberu

Zložka komunálneho odpadu	2008 t	2009 t	2010 t	2011 t	2012 t
Sklo - vyzbierané	4 221,67	4 853,86	5 397,73	5 849,66	6 345,44
Sklo - vyseparované a predané	3 671,18	3 694,86	4 170,10	4 749,59	4 985,30
Efektívnosť separovania	86,96%	76,12%	77,26%	81,19%	78,57%



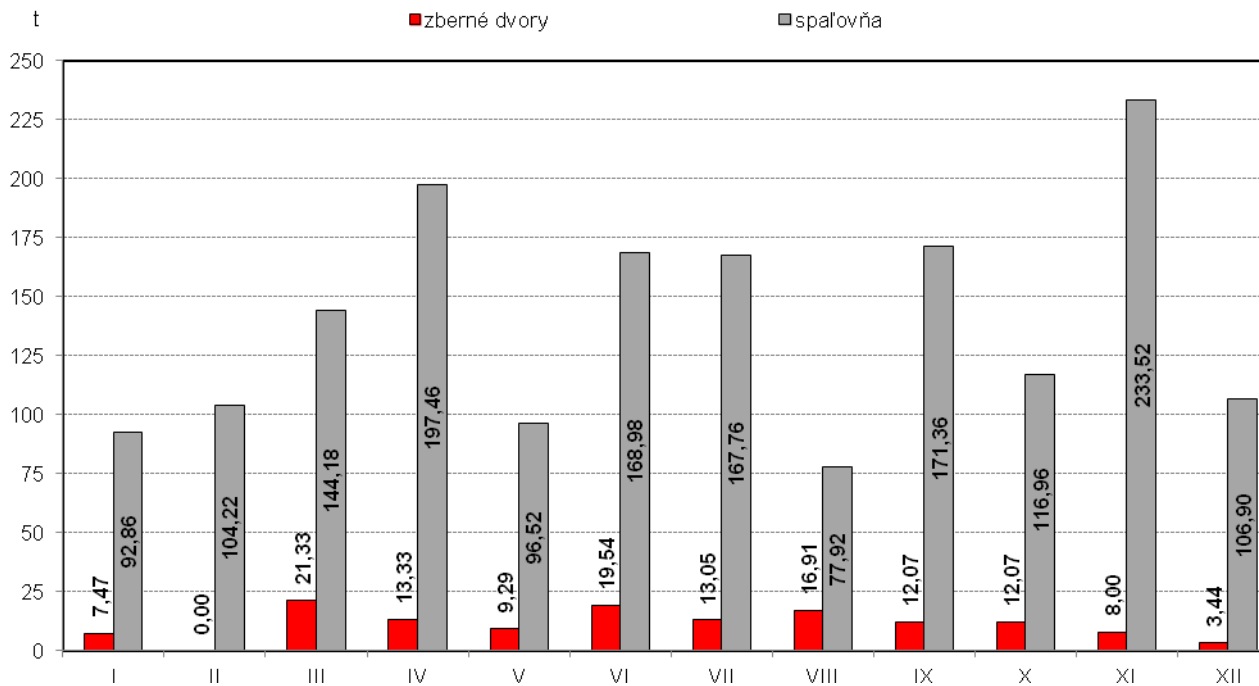
### Kovy

Zber kovov je realizovaný prostredníctvom zberných dvorov a magnetickou separáciou zo zvyšku po spálení odpadu v spaľovni. Množstvá vyzbierané v zberných dvoroch sú dlhodobou nízke, pretože OLO a.s. zbiera železo bezodplatne. V roku 2012 to bolo len **136,50 t**, čo je pokles o **26,75 %** oproti roku 2011. Iná situácia je pri železných a neželezných kovoch získavaných v procese separácie škvary zo spaľovne. V roku 2012 sa magnetickou separáciou podarilo získať až **1.576,22 t** železného šrotu a **102,42 t** nemagnetických kovov, čo predstavuje významný nárast oproti roku 2011. Tento výsledok je dôsledkom vybudovania linky na separáciu magnetických, nemagnetických kovov a skla, ktorej výstavba sa ukončila v II. polroku 2011. Táto investícia napomáha zvyšovaniu separácie druhotných surovín, ktoré sa aj po procese spaľovania vyskytujú v škvare v zaujímavých objemoch. Tržby za predaj železného šrotu ovplyvňuje najmä výkupná cena, ktorá sa v priebehu roka mení a preto OLO a.s. robí výber odberateľa pravidelne na mesačnej báze.

#### Ročné porovnanie vyzbieraných kovov

Zložka komunálneho odpadu	2008 t	2009 t	2010 t	2011 t	2012 t
Kovy	1 797,98	1 988,37	1 425,46	613,20	1 576,22
- Zberné dvory	126,06	234,31	184,90	186,34	136,5
- separácia magnetických kovov	1 671,92	1 754,06	1 240,56	414,18	1576,22
- separácia nemagnetických kovov	0	0	0	12,68	102,42

## Kovy - prehľad zberu a separácie zo spaľovne po mesiacoch



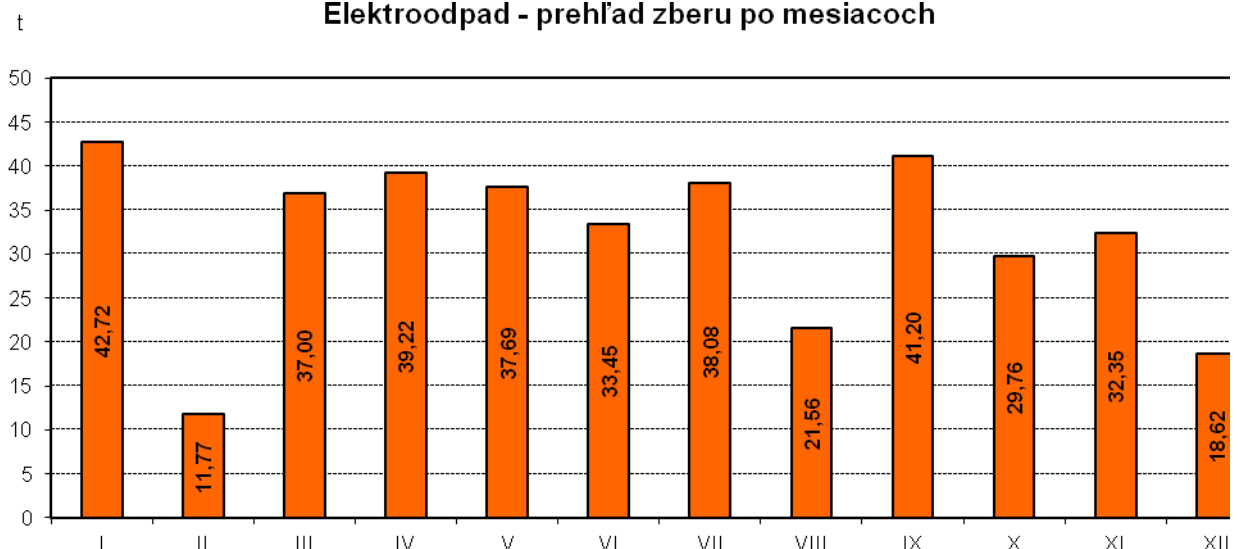
## Elektroodpad

Zdrojom elektroodpadu je najmä jeho dovoz obyvateľmi a firmami do zberných dvorov a jeho separácia z veľkorozmerného odpadu dovezeného veľkokapacitnými kontajnermi. V roku 2012 sa vyzbieralo a predalo **383,42 t** elektroodpadu (pokles o **14,66%** oproti roku 2011).

### Ročné porovnanie vyzbieraného elektroodpadu

Zložka komunálneho odpadu	2008 t	2009 t	2010 t	2011 t	2012 t
<b>Elektroodpad</b>	<b>396,18</b>	<b>494,73</b>	<b>446,32</b>	<b>449,29</b>	<b>382,42</b>
- kategória 1 (veľké domáce spotrebiče)	129,22	225,84	146,62	140,58	120,69
- kategória 2 (malé domáce spotrebiče)	213,70	207,24	180,93	180,45	139,76
- kategória 3,4 (spotr. Elektronika, IT...)	53,26	61,65	118,77	128,26	122,97

### Elektroodpad - prehľad zberu po mesiacoch



## Ostatný odpad

Zber tohto odpadu je z hľadiska jeho výskytu veľmi nepravidelný a realizuje sa len formou bezplatného odovzdávania obyvateľmi v zbernom dvore. V roku 2012 sa ho vyzbieralo **98,69 t**, čo predstavuje pokles o **27,48 %** oproti roku 2011.

### *Ročné porovnanie a skladba vyzbieraného ostatného odpadu*

Zložka komunálneho odpadu	2008	2009	2010	2011	2012
	t	t	t	t	t
<b>Ostatné /batérie, žiarivky, pneu/</b>	<b>76,07</b>	<b>95,26</b>	<b>94,35</b>	<b>136,09</b>	<b>98,69</b>
<b>Batérie</b>	4,21	1,24	1,82	4,02	2,90
<b>Žiarivky</b>	1,08	1,52	0,97	2,02	1,07
<b>Pneumatiky</b>	70,78	92,50	91,56	130,05	94,72

## Záver

Z uvedeného je možné konštatovať, že realizácia separovaného zberu spoločnosťou OLO a.s. pre HM SR BA má stúpajúcu tendenciu takmer vo všetkých sledovaných komoditách vrátane papiera, kde sú však reálne uložené množstvá papiera nachádzajúceho sa v zberných nádobách skreslené tzv. vykrádaním týchto nádob. Najmä u plastov, papiera a skla by mal trend rastu platiť ešte dlhšiu dobu. Na tomto raste sa podieľa aktívna politika magistrátu a spoločnosti OLO a.s., najmä vysoká kontajnerizácia a intenzita vyprázdňovania zberných nádob, vyššia informovanosť a samozrejme aj uvedomelosť občanov. Pretože počet obslúh nádob na separovaný zber presiahol v roku 2012 hranicu 25% z celkového počtu vyprázdnených nádob na komunálny odpad, bolo by potrebné prehodnotiť spôsob stanovenia poplatku ako aj jednoznačne určiť pravidlá pre zber oddelene zbieraných zložiek komunálneho odpadu. Dnes platný výber poplatku bol zavedený schválením príslušného VZN v roku 2004, kedy hmotnostný podiel separovaného zberu predstavoval len cca 3% z celkového vyzbieraného množstva komunálneho odpadu, preto sa jeho financovaním zrejme nikto vážnejšie nezaoberal. Dnes je však situácia iná. Hmotnostný podiel separovaného zberu od tohto obdobia vzrástol na viac ako 4-násobok, pretože práve tento druh zberu komunálneho odpadu sa rozvíjal najdynamickejšie. Keď k tomuto faktoru do úvahy aj ciele odpadového hospodárstva pre podiel separovaného zberu stanovené už dnes schválenou a platnou legislatívou (viď text na strane č.7 tohto materiálu), nemôžeme sa vyhnúť potrebe prehodnotenia systému zberu a financovania oddelene zbieraných zložiek komunálneho odpadu.

Každodenné skúsenosti tiež poukazujú na značné znečistenie separovaných komodít zmesovým komunálnym odpadom. Je to spôsobené nedisciplinovaným prístupom občanov k separovanému zberu, kedy namiesto objednania si ďalšieho kontajnera na zmesový komunálny odpad (za ten musia platiť) riešia niektorí situáciu vhozením tohto odpadu do nádob na separovaný zber. Týmto prístupom sa druhotné suroviny znehodnotia, zvyšujú sa náklady na ich dotriedňovanie a často sa musia predajť pod cenu alebo dokonca zlikvidovať v spaľovni. Skúsenosti z iných krajín poukazujú, že riešením tohto problému je preklasifikovanie takto znečisteného odpadu pri konkrétnom odvoze na zmesový komunálny odpad, za ktorý treba doplatiť aj tomu zodpovedajúcu vyššiu sadzbu poplatku.

Podobné problémy separovaného zberu existujú celosvetovo a riešia sa najmä masívnou osvetou medzi občanmi. Hlavne mládež je cieľová skupina, kde má osвета vysokú účinnosť. Rovnako účinnou metódou je kontrola dodržiavania pravidiel separovaného zberu (podporená platným VZN). Porušovanie pravidiel nakladania s odpadmi je u občanov hodnotené ako veľmi závažné, o čom svedčia aj výšky pokút udeľovaných v štátoch s dlhšou tradíciou separovaného zberu.

Ako veľký nedostatok nakladania s odpadmi v Bratislave považujeme aj nízky počet zberných dvorov ako prevencie proti vzniku čiernych skládok. Pri súčasnej životnej úrovni a stavebnom rozvoji Bratislavy majú občania len obmedzené možnosti legálne sa zbaviť najmä objemného a drobného stavebného odpadu. Počet zberných dvorov v hlavnom meste by sa mal v každom prípade zvýšiť. Mestské časti majú už od roku 2009, odkedy získavajú časť príjmov z poplatku za komunálne a drobné stavebné odpady, priaznivejšie podmienky vyriešiť tento problém. Náklady na prevádzku zberných dvorov sú určite nižšie ako náklady na odstraňovanie čiernych skládok.

Veľkým problémom je aj zvyšujúci sa počet odcudzených zberných nádob. Realita Bratislavy je taká, že zatiaľ čo v hlavnom meste je dodanie zbernej nádoby pre občanov a firmy zahrnuté v cene služby, v okolí Bratislavy si musia občania zberné nádoby zabezpečovať na vlastné náklady, čo je v prípade krádeže a následného predaja zdrojom finančných prostriedkov pre nízko príjmovú skupinu obyvateľov.

Okrem zmysluplne nastaveného systému zberu, zvozu a spracovania komunálnych odpadov, vrátane separovaného zberu, sú kľúčovým prvkom systému samotní obyvatelia Bratislavy,

pôvodcovia komunálneho odpadu. Ich správanie zásadným spôsobom determinuje celý systém. V závere roku 2012 uskutočnila renomovaná prieskumná agentúra ACRC pre potreby OLO a.s. prvotný, kvantitatívny výskum na reprezentatívnej vzorke obyvateľov Bratislavy. Jeho cieľom bolo zistiť spokojnosť Bratislavčanov s úrovňou poskytovaných služieb spoločnosťou OLO a.s. a ďalšie skutočnosti súvisiace napríklad s fungovaním zberných dvorov či úrovňou poskytovaných informácií o systéme odpadového hospodárstva, ktoré nastavujú želateľné správanie občana. Prekvapujúce je predovšetkým zistenie, že 67% respondentov si myslí, že má dostatok informácií o možnostiach zberu, triedenia a likvidácii odpadu. Denná prax OLO a.s. však potvrdzuje, že toto tvrdenie je značne zidealizované a vyplýva zo zjednodušeného pohľadu na problematiku. Prejavuje sa to i v zaužívanej mantre: „Keď mám problém s odpadom, vyrieši to OLO“. Obzvlášť za vážny nedostatok považujeme skutočnosť, že väčšina obyvateľov Bratislavy nemá znalosť o zavedenom systéme tzv. „množstvom zberu“, t.j. že správcovia nehnuteľností si sami objednávajú počet zberných nádob a intervaly ich vyprázdňovania v závislosti od množstva vyprodukovaného komunálneho odpadu, od čoho sa odvíja aj celková výška nákladov pre obyvateľov nehnuteľností spojená s touto činnosťou. V praxi to potom vyzerá tak, že obyvatelia bytových domov, ktorých je na území Bratislavy podstatná väčšina, vnímajú platbu za komunálne odpady len vo forme mesačného paušálu uvedeného na inkase za nájomné. Nemajú tak možnosť uvedomiť si skutočný princíp zavedeného systému, a to najmä ekonomické výhody separovaného zberu ako aj fakt, že právny vzťah existuje medzi stranami HM SR a správcu nehnuteľnosti, kde má každá zúčastnená strana nielen svoje práva, ale aj povinnosti. Ukazuje sa, že pre budúcnosť formovania postojov v otázkach nakladania s komunálnymi odpadmi bude potrebné lepšie koordinovať úsilie všetkých zainteresovaných strán, týkajúce sa environmentálnej osvetvy a vzdelávania obyvateľov.

V neposlednom rade chceme upozorniť na dodržiavanie platného VZN, najmä v bode prednostného zhodnocovania KO v spaľovni. Transferom 10% z poplatkov za komunálne odpady od roku 2009 jednotlivým MČ sa znížili príjmy spoločnosti OLO a.s.. Pri dôslednom dodržiavaní VZN by to v ideálnom stave znamenalo, že sa väčšina týchto prostriedkov objaví v spoločnosti OLO a.s. za služby uskutočnené pre jednotlivé MČ, hlavne v tržbách za spálenie objemného odpadu v spaľovni. Z vývoja situácie v rokoch 2009 až 2012 však už vieme, že v spoločnosti OLO a.s. skončila len nepatrná časť týchto prostriedkov, t.j. len cca 300 tis. € z celkového transferu vo výške takmer 3 mil. €. Týmto sa znižuje efektívnosť spoločnosti, pretože zabehnutý a postupne vybudovaný spôsob logistiky zberu a následného zhodnocovania alebo zneškodňovania odpadu začal pociťovať zníženie množstva odpadu dovezeného do Spaľovne.

Pred rokom 2009, kedy zber všetkých druhov komunálneho odpadu (vrátane objemného a drobného stavebného odpadu) vykonávala pre všetky mestské časti spoločnosť OLO a.s., bola kapacita spaľovne využívaná takmer na 100% (v rokoch 2005 a 2006 bola dokonca prekročená hranica 135 tis. t odpadu ročne). Od platnosti novely Zákona o Bratislave, ktorou sa preniesla časť finančných prostriedkov vo výške 10% výnosu z poplatku za komunálne odpady priamo na jednotlivé mestské časti, si mestské časti sami zabezpečujú nakladanie s komunálnym odpadom s výnimkou zmesového komunálneho odpadu a zložiek separovaného zberu (papier, plasty, sklo, tetrapacky a nápojové obaly). Za týmto účelom sú uskutočňované výberové konania, na základe ktorých uzatvárajú MČ zmluvy o nakladaní s komunálnym odpadom s víťazmi jednotlivých súťaží. Týchto súťaží sa zúčastňuje aj spoločnosť OLO a.s., ktorá napriek dohodnutej zvýhodnenej cene za spaľovanie odpadu pre MČ (viď zápisnica zo schôdzy Regionálneho združenia MČ HM SR BA zo dňa 20.3.2012 – bod č. 1) nedokáže v porovnaní s konkurenčnými ponukami uspieť z dôvodu vyššej ponúkanej ceny. Samozrejme, že rozdiely sú najmä v cene za zneškodnenie komunálneho odpadu. Pretože odpadové spoločnosti, ktorými sú už spomínané oprávnené osoby, nemôžu dosiahnuť cenu spaľovania špeciálne dohodnutú pre MČ, je jedinou možnosťou dosiahnutia priaznivejšej ceny za zneškodnenie odpadu len porušenie platného VZN č. 6/2004 v § 7 ods. (2), čo sa prejavuje ponúknutím zneškodnenia komunálneho odpadu skládkovaním, ktoré je lacnejšie ako spaľovanie.

Je preto na mieste požiadavka kontroly nakladania s finančnými prostriedkami určenými na nakladanie s komunálnym odpadom. V praxi to znamená skontrolovať, či firmy, zabezpečujúce



zhodnotenie a likvidáciu komunálneho odpadu pre jednotlivé MČ, nakladajú s týmto odpadom v zmysle platného VZN. V prípade zistení nesúladu s legislatívou treba vyvodiť príslušné závery a opatrenia vrátane sankcií, aby bolo zabezpečené dodržiavanie zákonov a platného VZN. Z evidencie HM SR BA vyplýva, že veľké množstvo spáliteľného (najmä objemného) komunálneho odpadu, ktoré je deklarované ako zhodnotený recykláciou, je v skutočnosti ukladané na skládky. V roku 2012 to bolo viac ako 10 tis. ton. U takýchto firiem končí aj väčšina odpadu zberných spoločností, ktoré vyhrali výberové konania na zabezpečenie nakladania s komunálnym odpadom v jednotlivých MČ. Ak príslušné úrady vyhovejú oprávneným námietkam prehodnotenia povolení na činnosť u predmetných firiem zo strany poškodených konkurenčných spoločností, bude v zmysle platnej legislatívy opäť presmerovaná táto časť odpadu do spaľovne tak, ako to ukladá príslušné VZN. Aj novela Zákona o odpadoch, účinná od 1.1.2013 je vhodnou príležitosťou na zmenu VZN v otázke úpravy jednoznačného usmernenia odpadového toku, pretože už jasne rozlišuje pojmy ako recyklácia a zhodnotenie odpadu.

Je všeobecne známym faktom, že spaľovanie odpadu je finančne náročnejšie ako jeho skládkovanie. Mesto Bratislava sa v minulosti rozhodlo ísť síce finančne náročnejšou, no ekologicky priaznivejšou cestou spaľovania odpadu a spaľovňa komunálneho odpadu v Bratislave zahájila svoju prevádzku už v roku 1978. S cieľom zabezpečiť čo najnižšie náklady v rámci zvoleného riešenia si práve prostredníctvom VZN č. 6/2004 zakotvilo povinnosť všetok komunálny odpad z územia Bratislavy zneškodňovať v tejto spaľovni. Aj samotná výška poplatku za komunálne odpady zohľadňuje náklady na jeho spaľovanie. Ak tieto nástroje, ktoré boli vytvorené za účelom čo najlepšieho využitia kapacity spaľovne a s tým súvisiaceho najpriaznivejšieho ekonomicky zvládnuteľného modelu, nebudú využívané, prejaví sa to v konečnom dôsledku vo zvýšených jednotkových cenách za spaľovanie odpadu. Dnes vďaka takto zvolenej ekologickej ceste dosahuje spoločnosť OLO a.s. až 97,29% zhodnotenie komunálneho odpadu (viď str.5) vzbieraného na základe zmlúv uzavretých s HM SR BA.

Je potrebné poukázať aj na nezmyselnosť trieštenia systému nakladania s komunálnym odpadom, ktorý je v pôsobnosti obcí. V praxi to vyzerá tak, že každá obec rieši túto problematiku samostatne len na ekonomickom princípe, čím sa postupne prelína na určitom území viacero spôsobov zberu, separácie a likvidácie odpadov, v závislosti od systému práce reprezentovaného jednotlivými zberovými spoločnosťami. Výsledkom tohto procesu je stav, kedy vzniká prebytok kapacít, čo za účelom získať zákazku vedie k cenovej vojne a aktívnej snahe odpadových spoločností minimalizovať svoje náklady aj za cenu obchádzania legislatívy, čo je aj prípad Bratislavy. Trendom vyspelých odpadových krajín je optimalizovať náklady na komunálny odpad zavádzaním integrovaných systémov nakladania s odpadmi na regionálnom princípe, čo by v prípade Slovenska znamenalo riešiť túto problematiku z dlhodobejšieho pohľadu na úrovni vyšších územných celkov. Jedná sa najmä o budovanie spracovateľských kapacít na konečné zhodnocovanie a likvidáciu odpadov, ktoré na to, aby mohli efektívne fungovať, musia mať dostatočný prísun odpadu z príslušnej spádovej oblasti, čo v konečnom dôsledku minimalizuje náklady na túto činnosť. Výhodou takýchto systémov je aj skutočnosť, že pre celú spádovú oblasť platia rovnaké princípy zavedeného zberu komunálneho odpadu, čo občanom pomôže lepšie vnímať celú problematiku, pretože dnes je to tak, že čo obec, to samostatný systém (odlišný je najmä spôsob separovaného zberu). Ďalšou výhodou by bola aj možnosť čerpania eurofondov na budovanie takýchto zariadení, čo by bola ekonomická výhoda, ktorú momentálne Bratislava nemôže využívať. V tomto kontexte je možno na mieste zamyslieť sa na základe získaných skúseností nad tým, či prenesenie časti poplatku za komunálne a drobné stavebné odpady na jednotlivé MČ napĺňa očakávaný zámer, alebo skôr komplikuje a triešti zavedený systém zberu odpadu, za ktorý v zmysle legislatívy nesie zodpovednosť HM SR BA.