

MAGISTRÁT HLAVNÉHO MESTA SLOVENSKEJ REPUBLIKY BRATISLAVY

Materiál na rokovanie
Mestského zastupiteľstva
hlavného mesta SR Bratislavy
dňa 26.10.2006

Návrh

**na kúpnu pozemkov v Bratislave k.ú. Nivy pre účely vypořádania pozemkov pre stavbu
„Rekonštrukcia Záhradníckej ulice – Miletičova – L.Š.Š. nivy – 4-pruh“**

Predkladateľ:

Ing. Karol Kolada
námestník primátora



Materiál obsahuje:

1. Návrh uznesenia
2. Dôvodovú správu
3. Prílohy

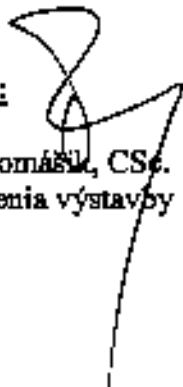
Zodpovedný:

Ing. Tatiana Kratochvílová
riadiťka sekcie dopravy a cestného
hospodárstva



Spracovateľ:

Ing. Ernest Tomášik, CSc.
vedúci oddelenia výstavby



Návrh uznesenia

Mestské zastupiteľstvo hlavného mesta SR Bratislavy po prerokovaní materiálu

s c h v a ľ u j e

kúpu pozemkov pre potreby majetkoprávneho vypořádania stavby „Rekonštrukcia Záhradníckej ulice – Miletičova – Líščie Nivy – 4-pruh“ v k.ú. Nivy (pôvodné k.ú. Bratislava) vytvorené geometrickým plánom č. 526/06, vyhotovenom GEOMAP s.r.o., overenom Správou katastra pre Hl. mesto SR Bratislava 7. 9. 2006 pod č. 1303/06 ako

parc. č. 22851/7 o výmere 441 m², ostatná plocha, ktorá vznikla odčlenením ako diel 1 o výmere 441 m² odčlenený z PK parcely č. 15293/1 o výmere 105580 m², roľa, zapísanej na PK vložke č. 569 na Čsl. štát v operatívnej správe Štát.majetku v Bratislave, Trnavská 16

parc. č. 22851/6 o výmere 489 m², ostaná plocha, ktorá vznikla zlúčením dielu 2 o výmere 485 m² odčleneného z PK parcely č. 15295/1 o výmere 2102 m², záhrada, zapísanej na PK vložke č. 2495 [redacted] s dielom 28 o výmere 4 m² odčlenenom z PK parc. č. 15295/25 o výmere 1875 m², záhrada, zapísanej na PK vložke č. 14009 na Čsl. štát – Technografia n.p. Bratislava

parc. č. 22851/5 o výmere 40 m², ostaná plocha, ktorá vznikla zlúčením dielu 3 o výmere 35 m² odčleneného z PK parcely č. 15295/16 o výmere 663 m², ulica, zapísanej na PK vložke č. 2495 [redacted] s dielom 27 o výmere 5 m² odčlenenom z PK parc. č. 15295/25 o výmere 1875 m², záhrada, zapísanej na PK vložke č. 14009 na Čsl. štát – Technografia n.p. Bratislava

parc. č. 22851/4 o výmere 313 m², ostaná plocha, ktorá vznikla zlúčením dielu 4 o výmere 235 m² s dielom 26 o výmere 78 m², ktoré boli odčlenené z PK parcely č. 15295/25 o výmere 1875 m², záhrada, zapísanej na PK vložke č. 14009 na Čsl. štát – Technografia n.p. Bratislava

parc. č. 10563/9 o výmere 24 m², ostatná plocha, ktorá vznikla ako diel 24 odčlenením z parc. č. 10563/3 a výmere 9545 m², zast. plocha, zapísaná na LV č. 1295 na Saleziáni dona Bosca, Miletičova 7, Bratislava

spolu vo výmere 1307 m² za cenu podľa znaleckého posudku č. 55/2006 znalca Ing. Viliama Antala vo výške 3072 Sk/m², celkom za 4 015 104,- Sk

Dôvodová správa

Úvod

Predložený materiál rieši majetkoprávne vyporiadanie pozemkov pre stavbu „Rekonštrukcia Záhradníckej ulice v úseku Miletičova – Líščie nivy na 4 pruh“

Zdôvodnenie kúpy pozemkov

Záhradnícka ulica, ako pokračovanie Ružinovskej ulice ja smerove rozdelená štvorpruhová komunikácia s električkovým telasom umiestneným v strednom páse až po križovatku s ulicami Mraziarenská a Líščie Nivy, kde sa zužuje na dvojpruhovú s exetricky vedenou električkou. Tento úsek už v súčasnosti kapacitne nevyhovuje, najmä v križovatkových úsekoch. Kritická situácia vzniká s postupne ukončovanou výstavbou v priestore ulíc Mraziarenská - Záhradnícka - Bajkalská, kde sa podstatne zvyšuje počet zdrojov a cieľov automobilovej dopravy a tým aj dopravných pohybov v križovatke Záhradnícka – Mraziarenská, ale aj plánovaná výstavba v okolí Jégého ul. a Ružovej doliny, kde je potrebné upraviť vstupy do križovatiek. Nermalou mierou na množstvo automobilov vplýva aj ukončenie stavby mostu Apollo, ktorého vplyv končí práve v križovatke s Miletičovou ulicou. Projektové riešenie je znázornené v prílohe č. 1 dôvodovej správy.

Návrh riešenia

Projektové riešenie, znázornené na obraze v prílohe č. 1 z veľkej časti je umiestnené na pozemkoch vo vlastníctve mesta. Pozemky potrebné pre výstavbu, ktoré nie sú vo vlastníctve mesta a sú potrebné pre výstavbu sú znázornené na prílohe č. 2a a 2b. Boli odčlenené geometrickým plánom č. 562/06, vyhotovenom GEOMAP s.r.o., Stavbárska 38, Bratislava, IČO 35850566, overenom Správou katastra pre hlavné mesto SR Bratislava 7. 9. 2006 pod č. 1303/06. Presný popis je uvedený v návrhu uznesenia.

Cena

Kúpna cena je navrhnutá podľa posudku súdneho znalca Ing. Viliama Antala č. 55/2006 a vychádza z jednotkovej ceny 3 072 Sk/m². Pri celkovej ploche kupovaných pozemkov vo výmere 1307 m² je celková kúpna cena 4 015 104,- Sk.

Finančné zabezpečenie

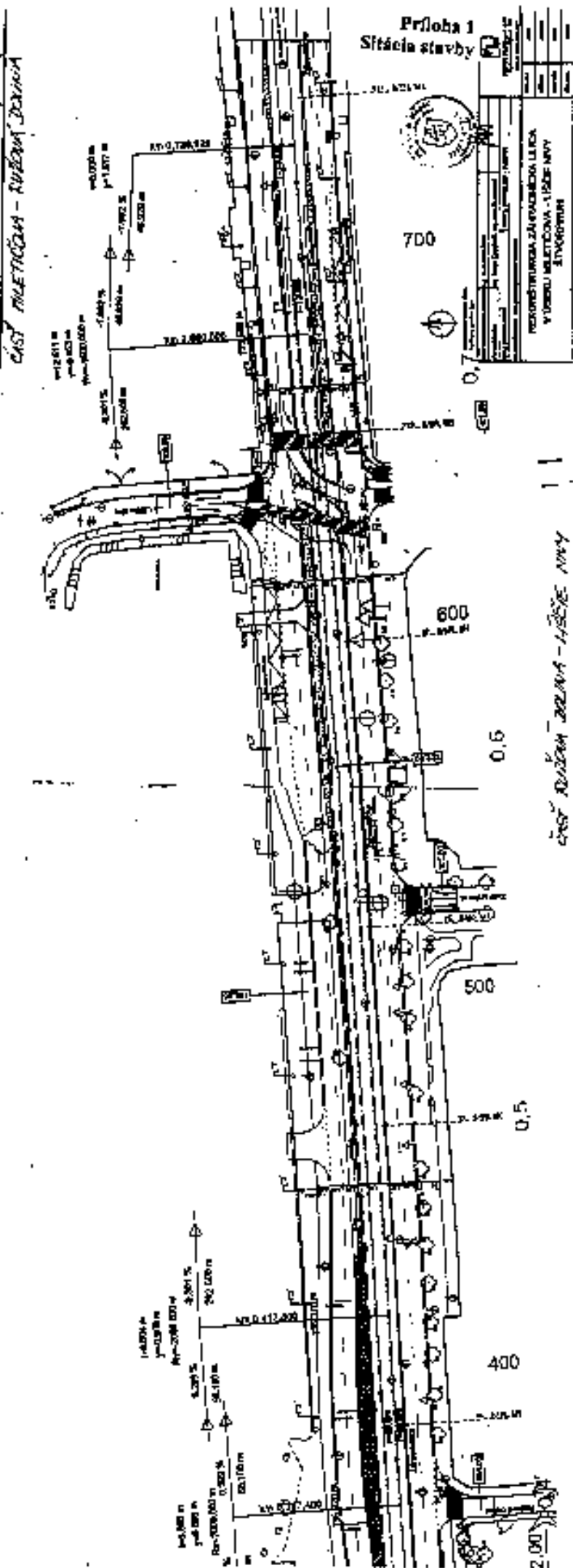
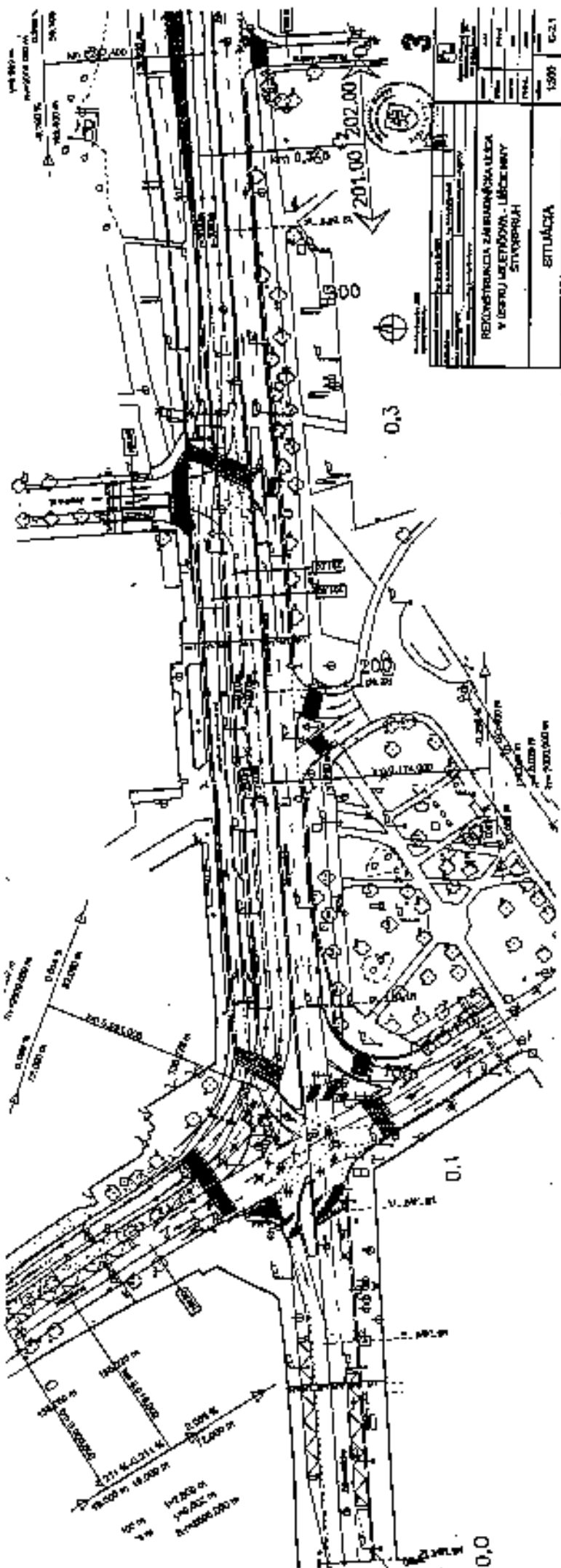
Prípravovaná stavba patrí medzi dopravné priority hlavného mesta. V tomto roku je krytá úverom na financovanie priorít pod položkou č. 18. V pracovnom návrhu rozpočtu na rok 2007 sa navrhuje stavba na zaradenie čiastkou 40, 3 mil. Sk. Včasné schválenie prevodu umožní prípravu tak, aby bolo možné v stavbu začať už v nasledujúcom roku. Odloženie schvaľovania až na novozvolené zastupiteľstvo by mohlo znamenať sklz začiatku stavby až do ďalších rokov.

Spôsob prerokovania

Materiál bol prerokovaný v komisii pre správu a podnikanie s mestským majetkom a v komisii finančnej stratégie. Stanoviská sú prílohou dôvodovej správy. V zmysle štatútu bol požiadaný o stanovisko starosta príslušnej mestskej časti.

Záver

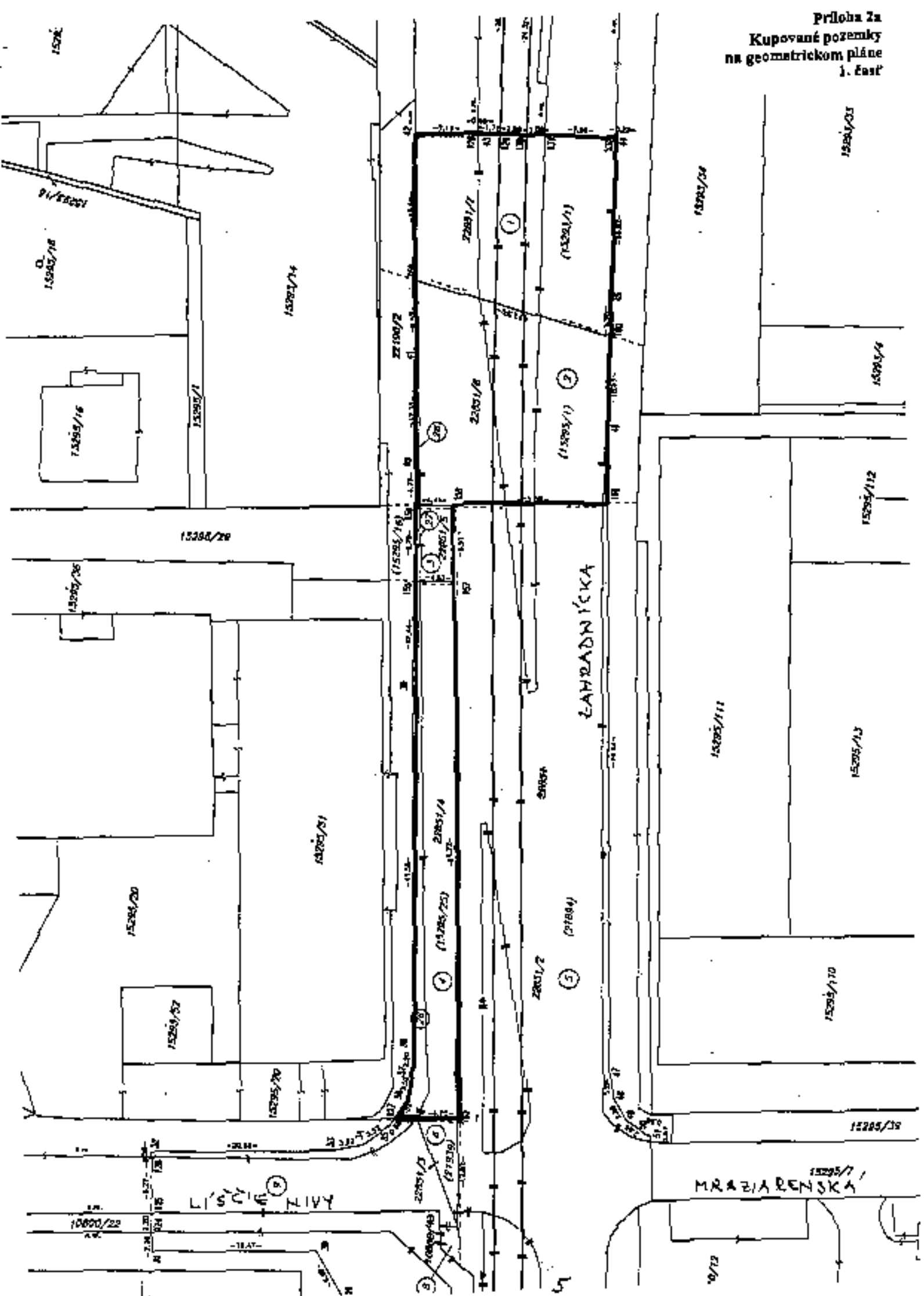
Vzhľadom na nalichavosť stavby z hľadiska dopravného riešenia, vysoký predpoklad finančného zabezpečenia v roku 2007 sa odporiča schváliť predložené uznesenie.



ČASŤ RUŽOVÁ - LÍBEŤSKÝ

H

Príloha Za
Kupované pozemky
na geometrickom pláne
1. časť



Príloha 2b
Kupovaná pozemky
na geometrickom pláne
2. časť

