

IDEOVÝ ZÁMER NA PRENÁJOM VEREJNÉHO PRIESTRANSTVA
CSÁKYHO ZÁHRADNÍCTVO - ZÁHRADA PARKOVÁ



IDEOVÝ ZÁMER NA PRENÁJOM VEREJNEHO PRIESTRANSTVA ČSÁKYSKO ZAHŔADNÍCTVO – ZÁHRADA PARKOVA

ZÁKLADNÉ IDENTIFIKAČNÉ ÚDAJE

Plocha nájmu: parcela č. 2895/1

Rozloha: 1 947 m² k.ú. Bratislava – Ružinov.

Parcela je zapísaná na LV č. 2101

Okres: Bratislava II

Mestská časť: Bratislava-Ružinov

Katastrálne územie: Ružinov

Vlastník pozemku: Hlavné mesto SR Bratislava, Primaciálne námestie 1, Bratislava, PSČ 814 99, SR, IČO: 603481

Navrhovaná cena nájmu: 2 500 EUR / celková prenajatá plocha / 1 rok

KOMUNITNÁ ZÁHRADA PARKOVÁ (ZÁHRADA POD ČEREŠŇAMI)

Uvedomujeme si, aká hektická je doba v ktorej žijeme. Ako sme si zvykli vraviť, že nemáme čas. Predstavme si spoločné miesto, kde čas nehrá rolu - záhradu mnohých zákutí, kde si oddýchneme naše telo, kde sa poteší naša duša, kde stretneme priateľov a nových známych - spoločné miesto našej mestskej komunity.

Priestor je ovplyvnený svojou osobitou polohou v rámci kaštieľneho parku, v bezprostrednej blízkosti priestoru bývalého záhradníctva, skleníkov a oranžérie a v susedstve rodinných domov. Štylizácia priestoru preto vychádza z týchto urbanisticko-architektonických predlôh, citlivo s nimi pracuje a snaží sa oživiť genius loci tohto priestoru s výraznou kultúrhistorickou stopou.

Citlivou úpravou plochy sa vytvorí kvalitný, mestský priestor s osobitou, intímnu atmosférou komunitnej záhrady. Plocha, ktorá doposiaľ nežila a bola skrytá pred zrakmi návštevníkov, sa otvorí verejnosti. Bezbariérový prístup a účelová zonácia územia zaručí koexistenciu viacerých aktivít pre návštevníkov, bez rozdielu veku či zdravotného stavu, čo bolo nosnou myšlienkou kreovania ideového konceptu využitia tejto plochy.

Prezentované kultúrne aktivity, spoločenské podujatia a komunitný program sa budú konať pod záštitou kultúrneho centra mestskej časti Ružinov - Cultus Ružinov, a.s., čo zaručuje profesionalitu a kontinuitu programovej štruktúry. Ideový zámer pre zlepšenie a obohatenie života v mestskej časti sa tak „varí priamo v lokálnej kuchyni“. Tešíme sa na vašu návštevu!

Vítajte v našej Záhrade Parková - v záhrade pod čerešňami!

KULTÚRNO-SPOLOČENSKÉ DISPOZÍCIE UZENIA

Záhrada má poskytnúť priestor na koexistenciu všetkých generácií (deti, dospelí a seniori) v komunite prívozských obyvateľov, Bratislavčanov, s prihliadnutím na zachovanie pokojného a nehluchého prostredia mestskej časti. Každý si v nej nájde svoje potešenie a vyžitie.

- rozprávkové & edukatívne dopoludnia (počas teplejších dní)
- tvorivé dielne pre deti aj rodičov
- tematické podujatia s akcentom na slovenské tradície (fašiangové, veľkonočné, stavenie mája, adventné, vianočné...)
- tematické podujatia k medzinárodným kalendárnym udalostiam (Deň Zeme, Deň matiek, Deň detí, Deň otcov...)
- denné, letné tematické tábory pre deti
- „Jedlá“ záhrada, pestovateľské aktivity, založenie ovocného sadu



Zdroj: <https://www.videopre-mary.sk/obrazky/-/image/14-381715-1922/0xy-1mavdkgjrm0k>
Autor: videopre-mary



Zdroj: <https://www.besko.sk/obrazky/-/image/14-381715-1922/0xy-1mavdkgjrm0k>
Autor: besko



Zdroj: <https://www.besko.sk/obrazky/-/image/14-381715-1922/0xy-1mavdkgjrm0k>
Autor: besko



Zdroj: <https://www.besko.sk/obrazky/-/image/14-381715-1922/0xy-1mavdkgjrm0k>
Autor: besko



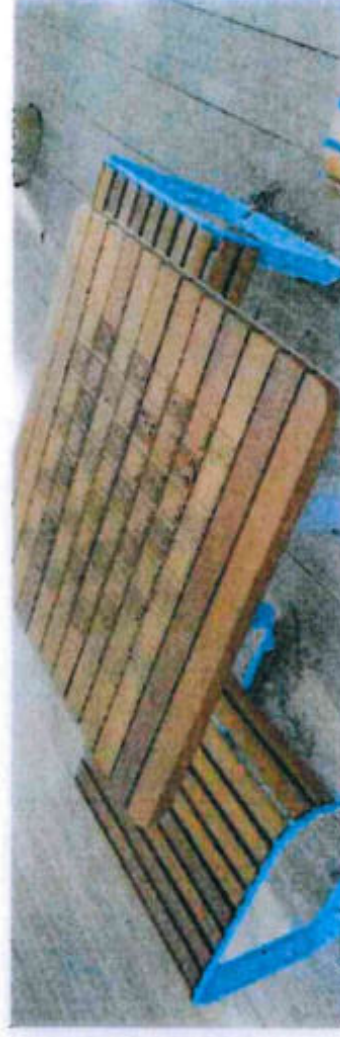
- koncerty pod hviezdami (komorné formácie, priorítne vážna hudba)
- letné silent kino - špeciálne kino so slúchadlami v rámci ohľaduplnosti k susedom (týždenne)
- pravidelné Susedské jarmoky (raz mesačne) – pokračovanie Ružinovských jarmokov, na ktorých predávajú vlastné výrobky obyvatelia celého Ružinova a trhy lokálnych predajcov z prievozských záhrad a dvorov
- galéria pod holým nebom (sochy, obrazy, fotografie, insitné umenie, výstavy prác detí zo ZŠ a ZUŠ) raz za dva mesiace
- pravidelné, letné cvičenia v prírode
- „jedlá“ záhrada, pestovateľské aktivity, založenie ovocného sadu
- fotenie v prírode – dekoratívne, kvetinové fotoinštalácie pre vytvorenie pekných momentiek a spomienkových fotografií
- svadobné obrady pod holým nebom – možnosť usporiadania obradu alebo svadobného fotenie len pre malé svadby



- stretávanie sa a kontakt s mladou generáciou, prepájanie aktivít so seniormi z blízkeho domova seniorov
- „jedlá“ záhrada, pestovateľské aktivity, založenie ovocného sadu
- letné prednášky a besedy
- tvorivé dielne a workshopy na podporu jemnej motoriky a duševného zdravia
- cvičenie v prírode pre seniorov
- čítanie kníh v záhrade, čítanie poézie...
- seniorské letné divadlo zastúpené Divadlom Selaví, ktoré sídli v SD Prevoz ako i spolupráca s inými seniorskými amatérskymi divadlami
- petanque, šach a iné spoločenské hry v záhrade



Záhr. uchov. divadla Selaví



Záhr. uchov. letného



Záhr. hosp. (www.stagipedia.sk/hoteldarwipmp/Gallery/Comp. Workshop - Yoga_Autism - dan_Furukawa.jpg)



Záhr. (http://www.stagipedia.sk/hoteldarwipmp/Gallery/Workshop - Painting - dan_Furukawa.jpg)

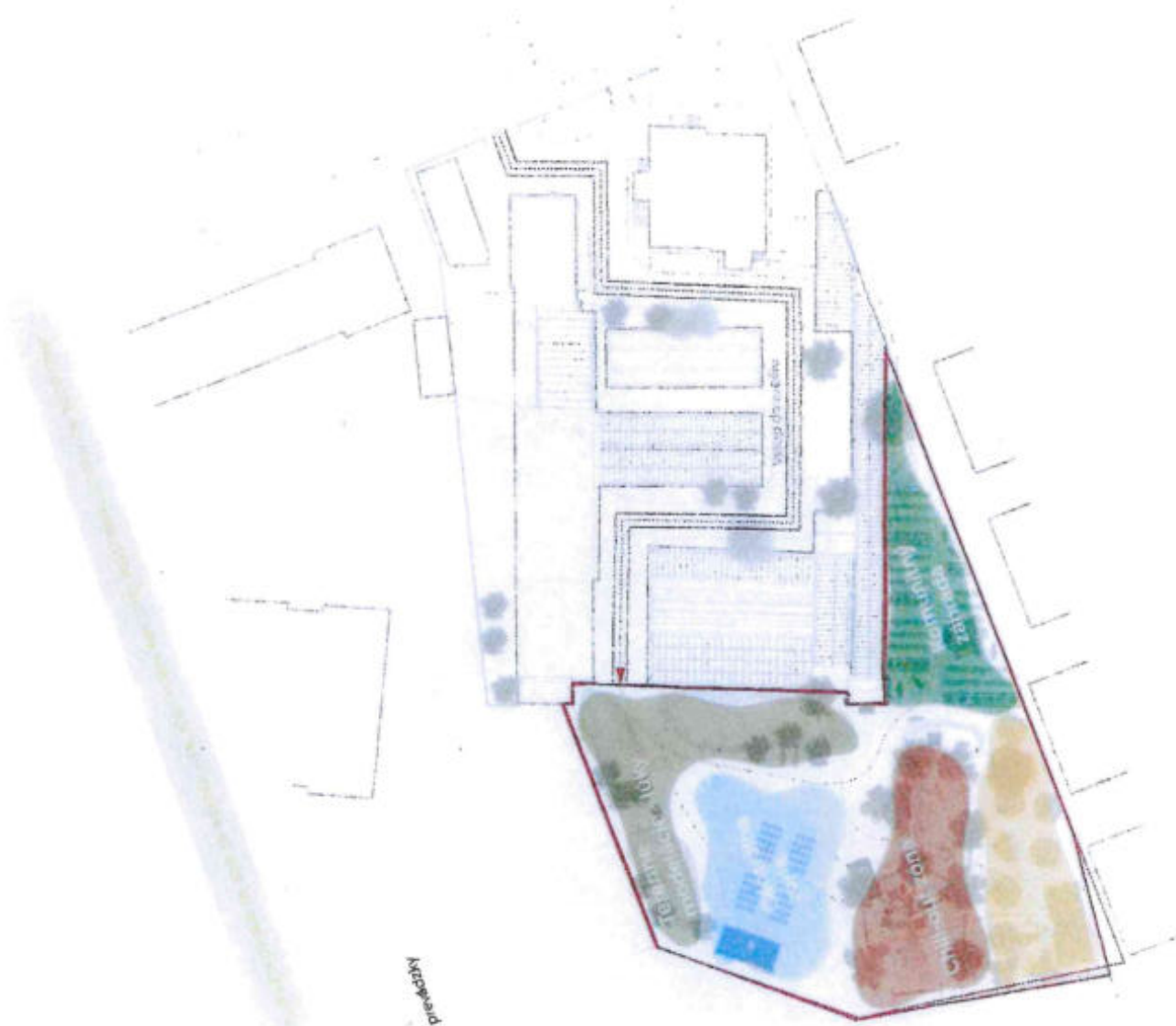


Záhr. (http://www.stagipedia.sk/hoteldarwipmp/Gallery/Workshop - Painting - dan_Furukawa.jpg)

Trasovanie vzťahy

- Trasovanie - širšie vzťahy





• Schemat rozkładu przestrzeni
Krajobraz



1. Pódium s
kvetinovou sfarou



3. Silent kino



5. Relaxačné drevné prádlo



7. Sach o "ckné"
s knížkami

2. Terénne modelácie
- lúky

4. Výsledná priestory



6. Miesto na
potenciálne umiestnenie
kompostovateľného WC

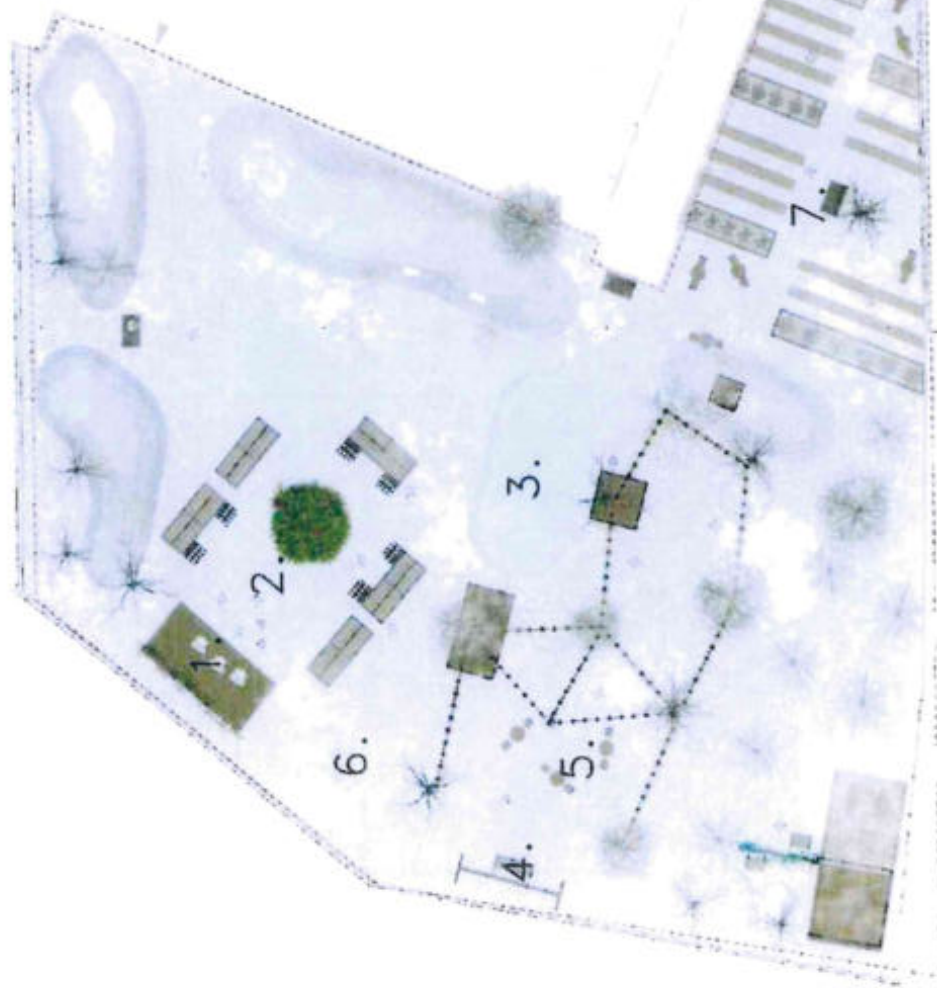


8. Kompostovisko

[illegible]

1. Podium 2. Vianočný stromček 3. Kizisko 4. Veľká nojačka 5. Slavonia snehulákov 6. Dietničky 7. Bratislavský mobilár

prevádzková schéma 3



Zdroj: 1. Podium - <https://www.zary.cz/galerie/26004/uvatobnf7to3c3>, 2. Trnovisko - <https://www.kv.sk/realizacia/113831/typo-38-source43>, 3. Synagoga klásko - <https://www.kv.sk/realizacia/113831/typo-38-source43>, 4. Slavenie snehulákov - <https://www.kv.sk/realizacia/113831/typo-38-source43>, 5. Dietničky - <https://www.kv.sk/realizacia/113831/typo-38-source43>, 6. Veľká nojačka - <https://www.kv.sk/realizacia/113831/typo-38-source43>, 7. Bratislavský mobilár - <https://www.kv.sk/realizacia/113831/typo-38-source43>

REALIZÁCIE NAVRHOVANÉHO RIEŠENIA



STOKES RIZINICA A. S. DRUŽNOVSKA 18, 530 03 BRATISLAVA 100, 35 874 535 DNE 2007/73641, K 1004, 39 1000/354

W. AC - SVETLOVANEČNÉ PRESENIA



AKTUALNÝ STAV PLOCHY A NÁVRH ÚPRAVY ÚZEMIA



Kedže sa nachádzame v rezidenčnej štvrti, vstup do záhrady bude vy-
medzený otváracími hodinami a trvaním jednotlivých spoločenských
udalostí. Od apríla do októbra v čase od 8:00 do 20:00 a od októbra
do apríla od 10:00 do 16:00. Záhrada je prístupná 7 dní v týždni.

Nie. Priestor má slúžiť Bratislavčankám a Bratislavčanom bez rozdielu,
preto ponechávame prístup verejnosti bezplatný.

Áno. Nerobíme rozdiely medzi dvojnohými a štvornohými priateľ-
mi človeka :-). Poprosíme vás však mať psíka či mačičku na vódzke
a dôsledne si za svojim maznáčikom poutupovať.

Bude tu uplatnený bezodpadový režim prevádzky. Sami sme sa za-
viazali neprodukovať zbytočný odpad. Pri organizovaní podujatí bu-
deme pracovať prioritne s kompostovateľným riadom a prvkami. Zá-
roveň chceme iniciovať v návštevníkoch rovnakú zodpovednosť, preto
ich budeme motivovať doniesť si vlastné riady, príbory, nádoby na
tekutiny a pod. Rovnako, čo si so sebou donesieme, to si so sebou
odnesieme. Myslíme si, že je dôležitým posolstvom v ľudoch pestovať
zodpovednosť za množstvo odpadu, ktorý sami produkujú. V priestore
budú osadené nádoby na separovaný odpad ako súčasť nášho
prístupu k recyklácii odpadu. V priestore bude umiestnený i koš na
psie exkrementy. V priestore bude umiestnená informačná tabuľa s tý-
mito informáciami.

JE PRÍSTUPNÉ DO KOMUNITNEJ ZÁHRADY BUDOVANÉJ SÚČASNE

Áno. Priamo z Parkovej ulice je bezbariérový prístup do komunitnej
záhrady.

JE ZÁHRADA VOJNA

Áno. V záhrade bude osadená fontánka s pitnou vodou. Pre účely ko-
munitného pestovania slúži samostatná vodovodná prípojka

KDE SÚ TOILETY

Toalety pre návštevníkov záhrady sú počas jej otváracích hodín vo
vzdialenosti 325 m od komunitnej záhrady, na Kaštielskej ulici, v Spo-
ločenskom dome Prievoz. V prípade nutnosti, viem pracovať s poten-
ciálnym umiestnením kompostovacej, ekologickej toalety v priestore
komunitnej záhrady. Bude prístupná v akútnych prípadoch, pre hen-
dikovaných či seniorov. Jej umiestnenie bude predmetom širšej
diskusie.



Zdroj: www.ecoahoj.sk



Zdroj: www.dobrotahost.sk

PRÍLOHA 2: PRÍKLADY KONKRETNÝCH A VOĽNOCASOVÝCH AKTIVÍT V OBLASTI "AT-EN" / PRIESTORE ZAHRADY

Trhy a jarmoky

Pravidelné akcie usporiadané mestskou časťou

Komorné hudobné formácie

Priestor záhrady ponúka príjemný priestor pre prezentáciu menších hudobných formácií, bez zapojenia zosilňovacej, zvukovej aparatúry (pre rešpektovanie kludu v rezidenčnej štvrti). Budeme si tu môcť vypočuť diela klasickej hudby v podaní solových hudobníkov, duetá, triá, komorné kvartetá, menšie džezové formácie, či slovenských a českých pesničkárov. Podľa typu hudobného zoskupenia bude hudobný program prebiehať v centrálnej, voľnej ploche, na pódiu. Priestor je dostatočne veľký na kapacitu do 200 osôb.

Komorné divadelné predstavenia, prednesy, prednášky, besedy

Ponúkame priestor pre malé divadelné formy, prednesy poézie, verejné čítanie či besedy na aktuálne témy. Centrálne pódium ponúka priestor pre návštevníkov v kapacite do 200 osôb. Nezabúdame ani na staršie generácie a seniorské divadlo Selavi, ktoré pôsobí v našej mestskej časti.

Galéria pod holým nebom

Priestor komunitnej záhrady ponúka výstavné priestory na prezentáciu umenia vo forme výstav obrazov, sôch, priestorových grafických či vizuálnych inštalácií rôznych formátov. Budú sa tu môcť prezentovať miestny umelci, deti základných, materských či stredných škôl, základných umeleckých škôl, hendikepovaný umelci, seniori a pod. Výstavné priestory sa podľa rozsahu prezentácie môžu umiestniť na oplotenie, do sektora medzi stromami, či v priestore popri kvetinových terénnych vlnách, keďže stojany na obrazy sú mobilné, rozložiteľné.



Zdroj: Mesto Znojmo, jarmoky v oblasti záhrady (vlastný výber)



Zdroj: Mesto Znojmo, jarmoky v oblasti záhrady (vlastný výber)

Kreatívne workshopy v záhrade, dielničky

Samotná záhrada môže byť priestorom, kde môžu umelci a návštevníci vytvoriť site-specific (priamo na mieste) objekty, diela. Ponúkne priestor na pravidelné workshopy pre deti, dospelých a seniorov, letné detské dielničky, sezónne tematické dielničky, a pod.

Letné silent-kino po zotmení (tiché kino so slúchadlami)

Táto krásna plocha ponúka v chill-out zóne medzi stromami priestor na večerné príjemné chvíle pri pozeraní filmu s priateľmi či rodinou. Drevená konštrukcia umiestnená v tejto zóne slúži na zavesenie premietacieho plátna. Sedenie bude variabilné – na stoličkách, v lete na dekách a sedacích vakoch či na pobytových drevených pódžiach. Keďže nám záleží na spriaznenej koexistencii tejto plochy s okolitou zástavbou rodinných domov, návštevníci budú vybavení bezkáblovými slúchadlami na privátné počúvanie filmov. Počas dňa bude na konštrukcii zavesená hojdačka. Konštrukcia sa dá rôzne vyzdobit kvetinami a dekoráciami aj na príležitosť fotenia.

Folklorne a kultúrne podujatia

Či už ide o fašiangový karneval, veľkonočné podujatia, stavenie mája, adventné a vianočné stretnutia v záhrade, záhrada poskytuje príjemné prostredie uprostred rušného mesta pre stretnutie miestnej komunity.



Zdroj: www.krasnygarden.sk



Zdroj: www.krasnygarden.sk



Zdroj: www.krasnygarden.sk



Zdroj: www.krasnygarden.sk

1. KOMUNITNÉ ZÁHRADNÍČENIE A OVOCNÝ SAD

Komunitné záhradníčenie a ovocný sad

Vybudovanie komunitnej záhrady a sadu je veľmi prirodzenou myšlienkou, keďže v tomto priestore kedysi fungovalo záhradníctvo so skleníkmi a oranžériou. Dnes sú tieto budovy v bezprostrednom susedstve opustené, verejnosti neprístupné a čakajú na svoje znovuzrodenie. V koncovom cípe záujmového územia, hneď za stenou skleníka, vytvoríme pestovateľskú plochu s hriadkami a vyvýšenými drevenými záhonmi. Tento priestor bude ponúkať dostatok miesta na pestovanie základných plodín a bylín pre potreby lokálnej komunity všetkých vekových kategórií a ponúka priestor pre zapojenie komunity dôchodcov blízkeho domu seniorov. Záhradníčenie okrem inklúzie ponúka relax pre telo i myseľ, je psychohygienou pre pracovne vyťažенých ľudí, či osamelých, má edukatívny rozmer pre deti a mládež. Môžu pozorovať ako zelenina a ovocie rastie, dozrieva, čo všetko je potrebné k ich rastu. Učí nás chrániť si našu prírodu, prírodné zdroje a zodpovedne nakladať s potravinami.

Hneď vedľa, v zadnej časti záhrady je miesto pre vytvorenie ovocného sadu s jablňami, hruškami, slivkou, maruľami a broskyňami. Popri plote budú ríbezľové, egrešové a jostové kríky.

Pri pestovaní budú uplatňované princípy prírody bližšej údržby. Pokosenou trávou sa bude nastieľať okolie kmeňov stromov v ovocnom sade na zníženie odparu vlhky, do pôdy sa bude zapracovávať kompost, ktorý sa bude vytvárať priamo v mieste komunitnej záhrady zo všetkých biologických zvyškov. Budú vybrané odolné, pôvodné slovenské a osvedčené odrody. Chceme tak upustiť od používania chemickej ochrany drevín, aby ovocie a zelenina z našej komunitnej záhrady boli dopestované permakultúrnym spôsobom. Rovnako aj pri pestovaní plodín zo semienka budeme uprednostňovať na Slovensku dlhodobo overené semená.



Zdroj: <https://www.flickr.com/photos/10327473000/10327473000/>



Zdroj: <https://www.flickr.com/photos/10327473000/10327473000/>



Zdroj: <https://www.flickr.com/photos/10327473000/10327473000/>

Zber dažďovej vody je momentálne na ploche obmedzený pre neprítomnosť dažďových zvodov na okolitých budovách skleníkov, preto zo začiatku budeme zalievať mestskou vodou. V budúcnosti, ak dôjde k osadeniu dažďových zvodov na okolité budovy, bude sa dažďová voda zachytávať do zberných nádob.

K pestovaniu prislúcha i zázemie na uskladnenie náradia. Priestor dispozične počíta s dobudovaním prestrešeného zázemia vo forme altánu a skladových priestorov. Okrem záhradníckeho náradia sa sem pomestia i stohovateľné kusy sedacieho mobiliáru, premietacie plátno a ďalšie predmety, ktoré nemajú byť vystavené nepriazni počasia. Priestor bude uzamykateľný.

Altán bude drevený, s lexanovým, priesvitným prestrešením pre prípad dažďa a zo spodnej strany bude doplnený zahŕňovateľnými tieniacimi roletami, ako ochrana pred letným, horúcim slnkom. Súčasťou konštrukcie bude i vysunutú rameno pre zavesenie hojdačky.



Kvetinové lúky

V priestore záhrady sa momentálne nachádzajú návažky zeminy. Keďže našim cieľom je minimalizovať radikálne a nákladné odvozy zeminy na skládku, využijeme tieto násypy na vytvorenie cielených, upravených terénnych modelácií. Tie budú osiate pestrou zmesou kvetinových druhov a vytvoria pestrý voňavý lem našej záhrady. Lúčne kvitnúce druhy zvyšujú biodiverzitu často monotónnych mestských biotopov. Sú pastvou pre opeľovače a útočiskom pre množstvo hmyzu. Takáto plocha nevyžaduje časté kosenie – lúčne porasty kosíme iba 3x ročne. V sezóne nám poskytujú radosť a v neposlednom rade i materiál na výrobu krásnych kytíček, vencov či iných kreatívnych výrobkov.

Bylinné trávniky

Voľné plochy budú regenerované podľa spôsobu využívania. V niektorých častiach je existujúci podrast z plazivého bršlenu a zimozelene. Ten môžeme pod stromami ponechať. Zvyšné plochy budeme obnovovať podsievaním trávno-bylinných zmesí. Takéto viacdruhové trávniky lepšie odolávajú ušľapávaniu, lepšie narábajú s vlhokou a majú nižšiu nutričnosť častého kosenia. Pokosená hmota bude uskladnená na komposte.

Ochrana pôvodných drevín

Komunitná záhrada je priestor založený na prírode blízkom manažmente údržby a prevádzky. Pracuje v maximálnej miere s pôvodnými dispozíciami, prvkami a objemami územia. Pôvodné dreviny sa po odbornom zhodnotení prevádzkovej bezpečnosti upravujú rezom, ošetro-



Zdroj: [https://www.gettyimages.com/search?q=community+garden&from_view=detail&from_open=detail&from_size=detail&from_type=detail&from_color=detail&from_text=detail&from_filter=detail&from_order=detail&from_page=detail](https://www.gettyimages.com/search?q=community+garden&from_view=detail&from_open=detail&from_size=detail&from_type=detail&from_color=detail&from_text=detail&from_filter=detail&from_order=detail&from_page=detail&from_size=detail&from_type=detail&from_color=detail&from_text=detail&from_filter=detail&from_order=detail&from_page=detail)



Zdroj: https://www.gettyimages.com/search?q=community+garden&from_view=detail&from_open=detail&from_size=detail&from_type=detail&from_color=detail&from_text=detail&from_filter=detail&from_order=detail&from_page=detail

sa, prerastené porasty sa skorigujú redukčným rezom. Ak pri čistení a údržbe bude zistené závažné bezpečnostné riziko vyplývajúce zo zlého zdravotného a statického stavu niektorých z drevín, pristúpi sa k podaniu žiadosti o výrub podľa platnej legislatívy.

Bude predmetom ďalšej diskusie a návrhu, postupne územie očistíť od náletov a nepôvodných stromov. Pri ďalšej kultivácii tohoto priestoru počítame s dosadbou úžitkových a okrasných drevín, ktoré budú dôstojnou ozdobou mohutných drevín kaštieľskeho parku a vhodnou výsadbou komunitného priestoru.

Ploty a informačné tabule

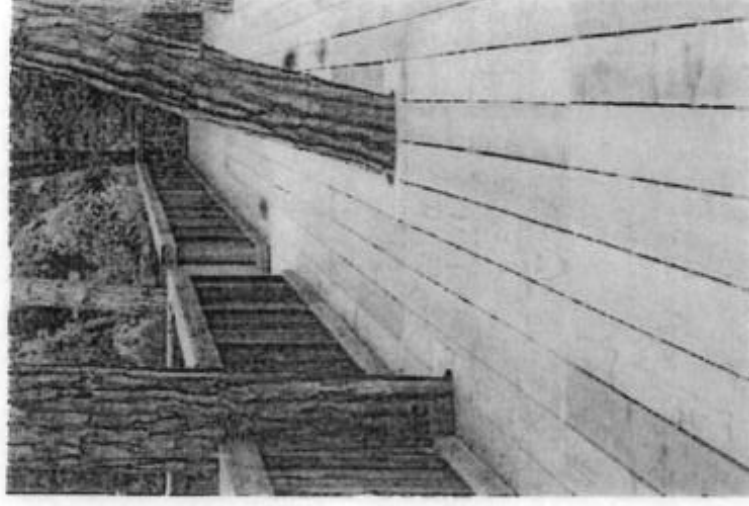
Vzhľadom k bezprostrednému susedstvu s budovou a zázemím rehole sestier kongregácie sv. Františka, bude vhodné vytvoriť nepriehľadné oplotenie, pre zachovanie intimity a pokoja obyvateľov kongregácie. Uvažujeme o použití prútených blokov a popínavej zelene. Ploty budú zároveň slúžiť na inštaláciu informačných tabulí, oboznamujúcich návštevníkov s našimi víziami a prístupom, opíšeme čo pestujeme a čo v komunitnej záhrade nájdete.

Kompostovanie

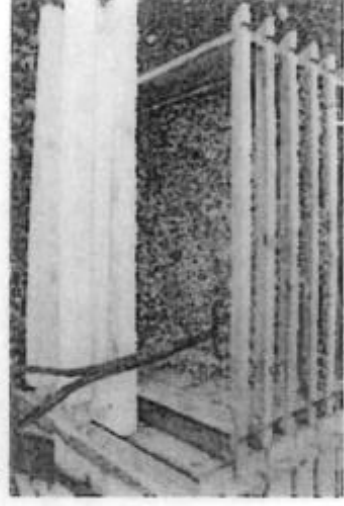
V záhrade je kompost na umiestnenie všetkého biologického a kompostovateľného odpadu. Všetok biologický odpad sa posúdi podľa druhu a konzistencie. Zhrabané listie, zemina, skosené burinové porasty pôjdu do kompostu. Náletové dreviny, pôvodné ovocné a okrasné dreviny sa v prvom pláne ošetrí redukčným a bezpečnostným rezom. Haluzie, konáre a vetvy sa podrvia a postrihajú a budú použité ako najspodnejšia, drenážno-filtračná vrstva vo vyvýšených záhonoch komunitnej záhrady.

Separovanie odpadu

Umiestnenie odpadkových košov na separovaný zber je samozrejmosťou. Kladíme si za cieľ minimalizovať odpad a ísť príkladom. Rovnako myslíme na štvornohých priateľov človeka, preto tu bude umiestnený i koš na psie exkrementy.



Zdroj: M. Krišák, Slovenská EPA



Zdroj: B. Ondrejko

1.1. ÚVOD A ZÁKLADNÉ AKTIVITY V ZÁHRADĚ

Pikniky a chill-out

Nájsť si tiché a pokojné miesto v ruchu mesta je vždy veľmi príjemné. Záhrada v tichej časti Prievozu sa tak môže stať miestom trávenia voľného času pre rodiny. Či už si vyberiete miesto na slniečku, či pod korunami stromov, strávite tu príjemný čas. V altánku, na dekách, vakoch, na bratislavských lavičkách, na drevených pódiumoch pod stromami, si isto nájdete svoje obľúbené miesto. Pri strmievaní si môžete posediť i pod stromami, na poobytových drevených pódiumoch. Nad hlavami, v korunách stromov budú svietiť jemné LED svetielka svetelných reťazí a vytvárať tak veľmi intímnu atmosféru hviezdneho neba.

Malé svadobné obrady a svadobné fotenie

Mať svadbu uprostred parku či záhrady je určite nezabudnuteľným zážitkom. Preto sme v našej záhrade vytvorili priestor, kde môžu svadobčania prežiť tieto krásne chvíle. Obrady s kapacitou do max. 60 osôb sa tu môžu konať v každom ročnom období. Ak si vyberiete záhradu na uskutočnenie svadobných fotiek, naskytá sa vám mnoho pekných zákutí i dekoratívne fotosteny.

Fotky zo záhrady

Prírodné kompozície a premyslené detaily v záhrade lákajú na vytváranie spomienkových fotografií počas celého roka.

Miesto pre všetky generácie

Myslíme aj na najmenších, pre ktorých sa záhrada môže stať miestom neprebádaných zákutí a tichých miest na hru.



Zdroj: @marguerite_alina



Zdroj: @Bryllova



Zdroj: www.123rf.com - id: 240781602_3728

Túžite si prečítať knihu? Máme pre vás parkovú knižnicu – knižné okienka. Upcyklujeme staré kazetové okná a vytvárame z nich knižnice. Dávame druhý život starým kniham. Prineste nám knihy, ktoré už nečítate, alebo vám zaberajú miesto. My im dáme druhý život. Prídte do parku, nájdite si tiché miesto a čítajte. Alebo prídte prečítať knihu seniorom, ktorým už zhoršený zrak nedovoľuje samostatné čítanie.

Hľadáte miesto na cvičenie na čerstvom vzduchu s priateľmi? Už nehľadajte. Naša záhrada ponúka priestor na pravidelné cvičenie v záhrade, v sade, na tráve... Cvičte tam, kde sa Vám páči. Ak preferujete skôr pasívny odдых, miesto na spoločenskú hru, petanque, karty či šach si ľahko nájdete.

Zima v záhrade

Zimné obdobie ponúka v záhrade celkom odlišnú atmosféru. Záhrada sa stáva viac tichým parkom než miestom čulého ruchu a komunitných aktivít. Deti si tu môžu prísť postaviť snehuliaka či nasypať krmivo pre vtáčiky. Centrálny priestor ostáva otvorený na rozostavenie vianočných stánkov a umiestnenie vianočného stromčeka.

Dispozícia priestoru umožňuje zväziť i umiestnenie syntetickej ľadovej plochy. Jej veľkosť a umiestnenie do tejto plochy môže byť predmetom širšej diskusie.



Zdroj: https://www.google.sk/imgres?imgres=7000070005_10.jpg



Zdroj: [https://www.google.sk/imgres=7000070005_10.jpg](https://www.google.sk/imgres?imgres=7000070005_10.jpg)



Zdroj: [https://www.google.sk/imgres=7000070005_10.jpg](https://www.google.sk/imgres?imgres=7000070005_10.jpg)



Zdroj: [https://www.google.sk/imgres=7000070005_10.jpg](https://www.google.sk/imgres?imgres=7000070005_10.jpg)